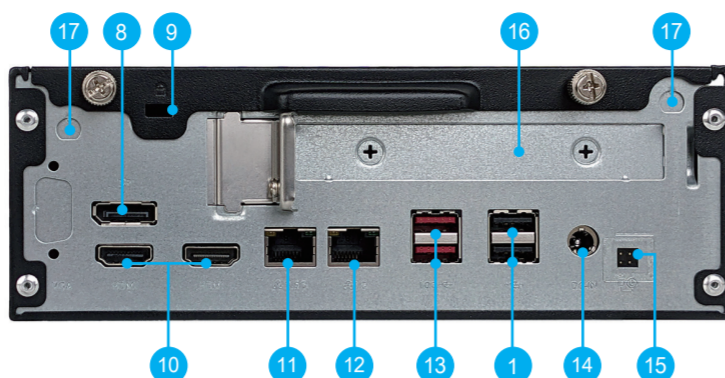


More information on this product can be found at: https://bit.ly/XH810G
更多本產品資訊，請按圖：https://bit.ly/XH810G
Weitere Informationen zu diesem Produkt finden Sie unter: https://bit.ly/XH810G
Pour plus d'informations sur ce produit, visitez: https://bit.ly/XH810G

Puede encontrar más información sobre este producto en: https://bit.ly/XH810G
本製品の詳細な情報については、次のURLより確認頂けます。https://bit.ly/XH810G
Для получения дополнительной информации об этом продукте перейдите по ссылке: https://bit.ly/XH810G
更多本产品信息，请访问：https://bit.ly/XH810G

Product Overview

產品外觀 \ Produktübersicht \ Présentation du produit \ Resumen del producto \ 製品概要 \ Обзор продукта \ 产品外观



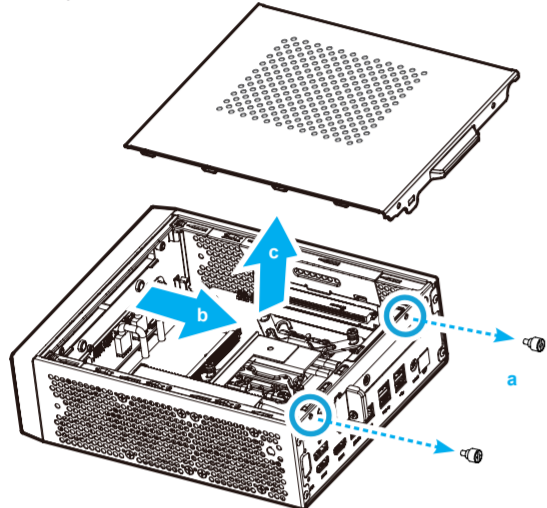
- 1. USB 2.0 ports
2. USB 3.2 Gen1 Type-A port
3. Microphone jack
4. Headphone jack
5. USB 3.2 Gen1 Type-C port
6. Power switch / Power LED
7. Hard disk drive LED
8. DisplayPort
9. Kensington® Lock hole
10. HDMI ports
11. 2.5Giga LAN port
12. Giga LAN port
13. USB 3.2 Gen2 Type-A ports
14. Power jack (DC IN)
15. Clear CMOS & Power button & +5V
16. PCIe Gen5 x16 slot
17. Perforation for optional WLAN

Hardware Installation

硬體安裝 \ Hardware Installation \ Installation du matériel \ Instalación de hardware \ ハードウェアのインストール \ Установка оборудования \ 硬件安装

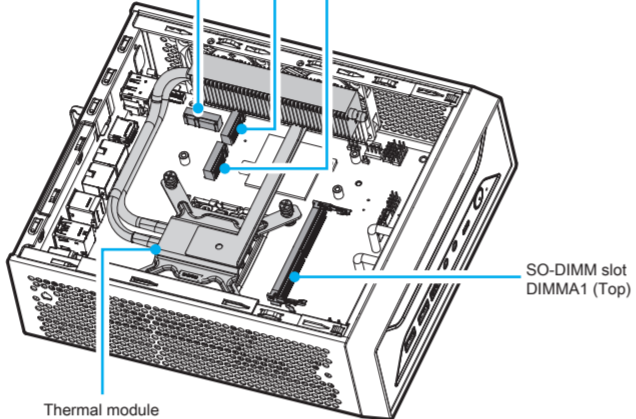
For safety reasons, please ensure that the power cord is disconnected before opening the case.

- 1. Unscrew the two screws on the chassis cover. Slide the cover backward and then lift it upward.



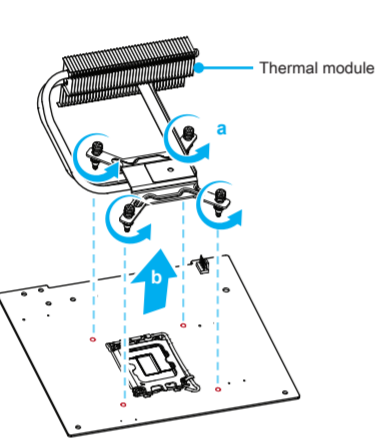
A. Begin Installation

- CN1: M.2 E-Key for 2230 WLAN+BT (PCIe Gen4 x1 or CNV1)
CN2: M.2 M-Key for 2280 SSD (PCIe Gen4 x2 or SATA 6Gbps)
CN3: M.2 M-Key for 2280 SSD (PCIe Gen4 x4 or WWNV4)



B. CPU / ICE Module and M.2 Device Installation

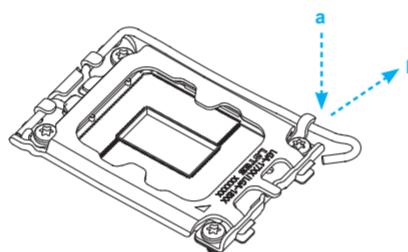
- 1. Unfasten the four thermal module attachment screws and remove the thermal module from the chassis, then put it aside.



Follow the steps below to correctly install the CPU into the motherboard CPU socket.

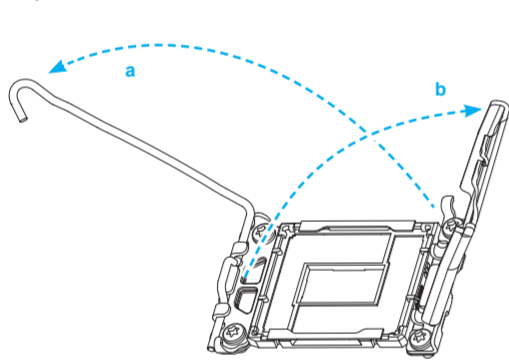
This CPU socket is fragile and can easily be damaged. Always use extreme care when installing a CPU and limit the number of times you remove or change the CPU. Before installing the CPU, make sure to turn off the computer and unplug the power cord from the power outlet to prevent damage of the CPU.

- 2. Unlock and raise the socket lever.



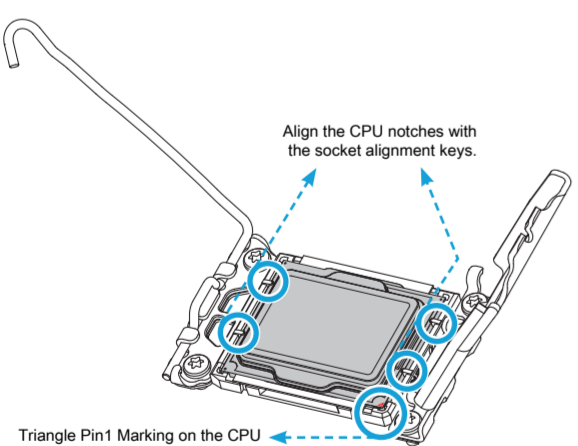
The product's colour and specifications may vary from the actually shipped product.

- 3. Lift the metal load plate on the CPU socket.



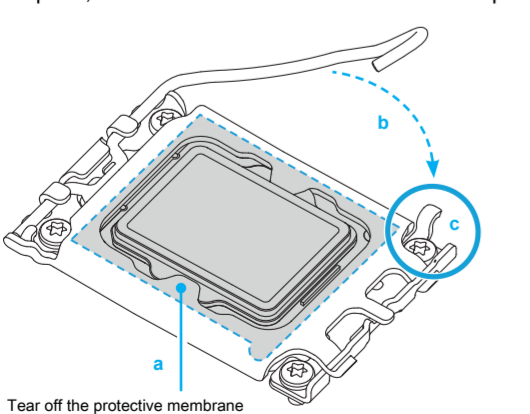
DO NOT touch the socket contacts. To protect the CPU socket, always use the protective socket cover when the CPU is not installed.

- 4. Please orientate the CPU correctly and align the CPU notches with the socket alignment keys. Make sure the CPU sits perfectly horizontal, then push it gently into the socket.

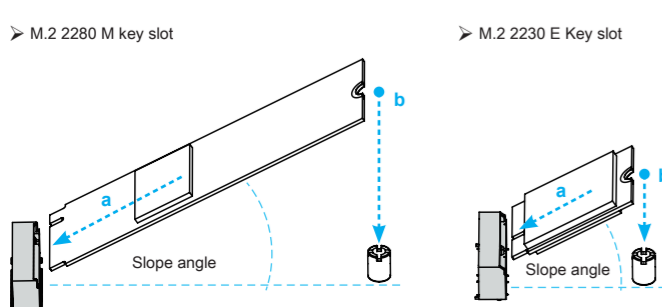


Please be aware of the CPU orientation, DO NOT force the CPU into the socket to avoid bending of pins on the socket and damage of CPU!

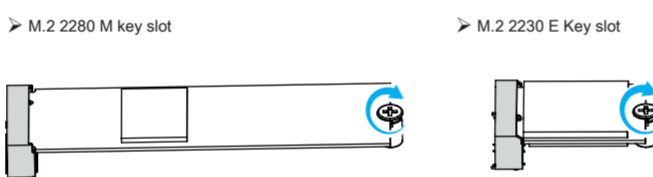
- 5. Tear off the protective membrane from the metal load plate. Close the metal load plate, lower the CPU socket lever and lock in place.



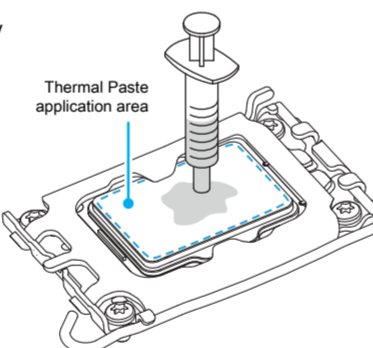
- 6. Locate the M.2 key slots on the motherboard.



- 7. Install the M.2 device into the M.2 slot and secure with the screw.

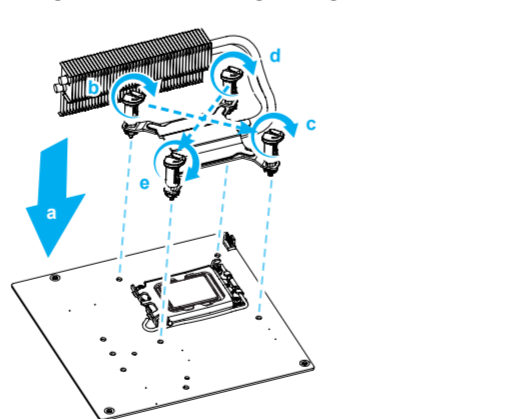


- 8. Spread thermal paste evenly on the CPU surface.



Please do not apply excess amount of thermal paste.

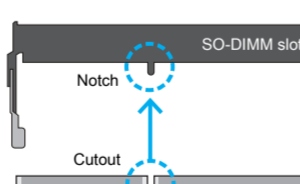
- 9. Screw the thermal module to the motherboard. Note to press down on the opposite diagonal corner while tightening each screw.



C. Memory Module Installation

This motherboard does only support 1.1 V DDR5 SO-DIMM memory modules.

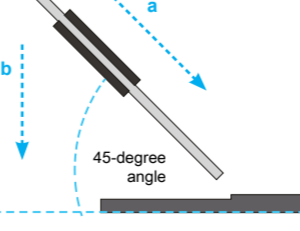
- 1. Locate the SO-DIMM slot on the motherboard.



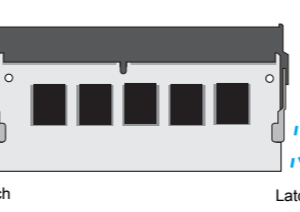
- 2. Align the notch of the memory module with the one of the relevant memory slot.



- 3. Gently insert the module into the slot in a 45-degree angle.



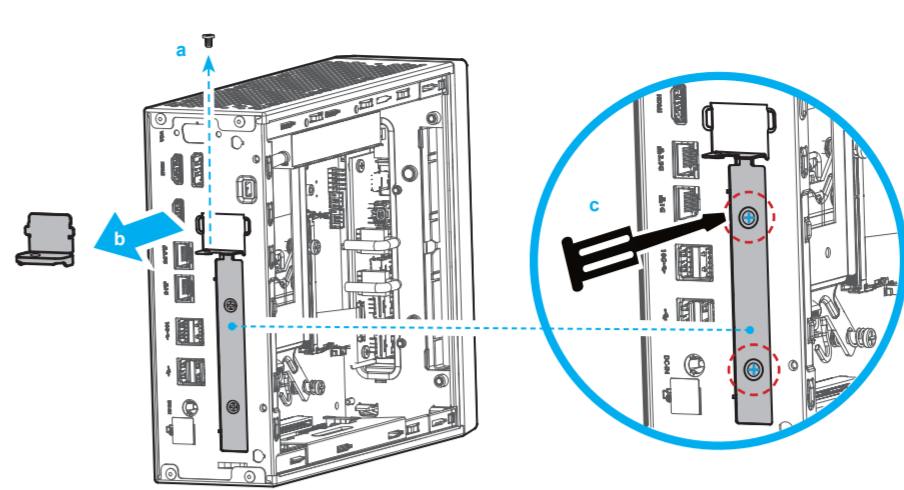
- 4. Carefully push down the memory module until it snaps into the locking mechanism.



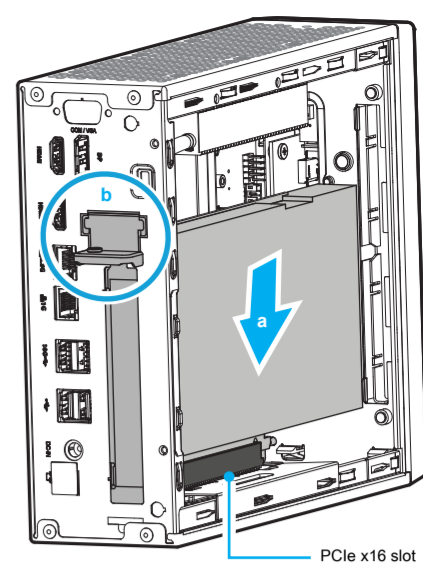
D. Installation of Expansion Card

- 1. Unfasten the expansion slot bracket screw. Remove the back panel bracket and put it aside.

The maximum permitted size for display cards is 208.5 mm x 120 mm x 30 mm. The display cards must be installed on the riser card, not on the motherboard.

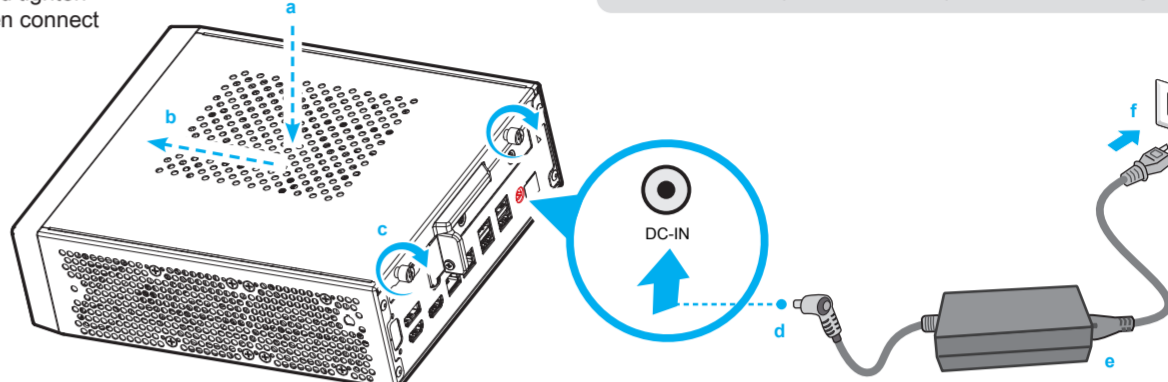


- 2. Install the PCIe x16 card into the PCIe x16 slot. Secure the bracket.



E. Complete

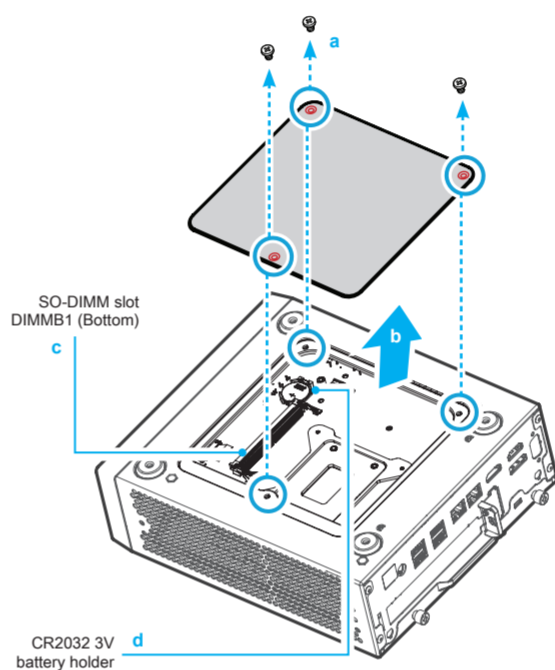
- 1. Replace the cover and tighten the thumbscrews, then connect the power cord.
2. Complete.



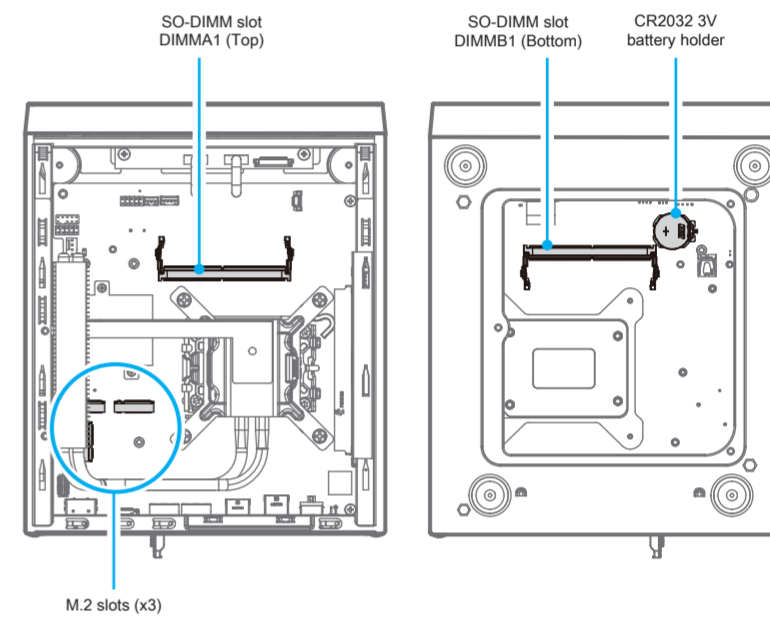
Please press the "Del" key while booting to enter BIOS. Here, please load the optimised BIOS settings.

F. How to change the battery

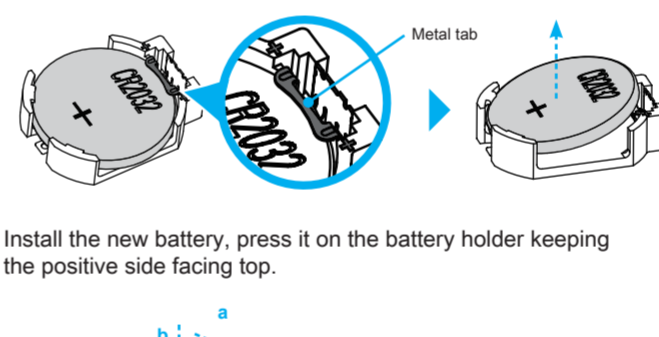
- 1. Turn your XH810G upside down, then unscrew the three screws on the back cover and remove it.



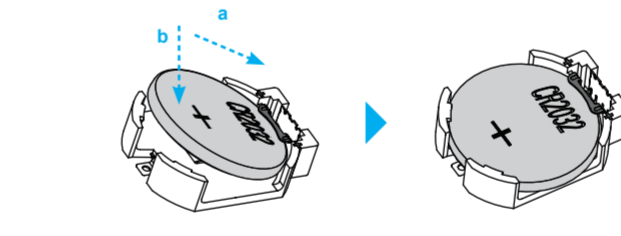
- 2. install an additional memory module into the DIMMB1 slot, if required (refer step C).



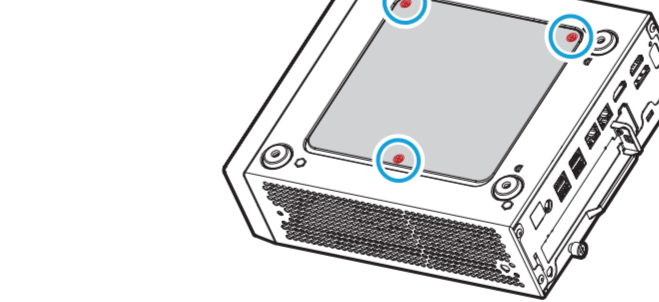
- 3. Use a flat-blade screwdriver to gently pry the metal tab to disengage the battery from the battery holder.



- 4. Install the new battery, press it on the battery holder keeping the positive side facing top.



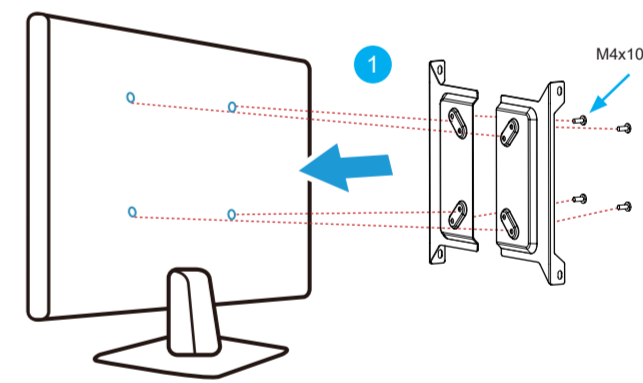
- 5. Replace the back cover and refasten three screws.



G. Installation of VESA Mount (optional)

Follow the steps 1-2 to install the VESA mount.

Supports 75x75 mm and 100x100 mm VESA standard.



Safety Information

安全資訊 \ Sicherheitshinweise \ Informations de sécurité \ Información de seguridad \ 安全に関する情報 \ Информация о безопасности \ 安全信息

Incorrectly replacing the battery may damage this computer. Replace only with the same or equivalent as recommended by Shuttle. Dispose of used batteries in accordance with the laws of your country.

更換電池方式錯誤可能會損壞本電腦以及引發爆炸、火災或其他危險。僅能依 Shuttle 的建議，以相同或同等之電池更換。請根據您所在國家/地區的現行法規處理廢電池。

Das unkorrekte Austauschen der Batterie kann diesen Computer beschädigen. Ersetzen Sie die Batterie nur durch den gleichen Typ oder ein gleichwertiges, von Shuttle empfohlenes Modell. Entsorgen Sie gebrauchte Batterien gemäß den gesetzlichen Vorschriften in Ihrem Land.

La sustitución incorrecta de la batería puede dañar este equipo. Sustituya la batería únicamente por una igual o equivalente recomendada por Shuttle. Elimine las pilas usadas de acuerdo con los requisitos legales de su país.

バッテリーを間違えてセットすると、このコンピュータが損傷する原因となります。交換する際は、Shuttle が推奨するバッテリーと同じものまたは同等のものだけを使用するようにしてください。使用済みのバッテリーは、お住みの国の法律に従って処分してください。

Неправильная замена батареи может привести к повреждению компьютера. Батарея должна соответствовать стандарту производителя Shuttle или быть идентичной предыдущей. Утилизируйте использованные батареи в соответствии с законодательством вашей страны.

更換電池方式錯誤可能會損壞本電腦。僅能依 Shuttle 的建議，以相同或同等之電池更換。請根據您所在國家/地區的現行法規處理廢電池。

All bundled parts, power cord included, shall not be used without this product. 電源ケーブル等、すべての付属品は本機以外ではご使用になれません。

注意: 仅适用于在非热带气候条件下安全使用。在热带气候条件下使用时, 可能有安全隐患。

注意: 允许产品使用的最高环境温度 40°C。\* The equipment was evaluated for use in a maximum air ambient temperature of 40°C.

產品宣告最大適用環境溫度為 40°C。

注意: 仅适用于海拔 2000m 以下安全使用。在海拔 2000m 以上使用时, 可能有安全隐患。

This device complies with Part 15 of the FCC Rules. Operation is subject to the following two conditions: (1) this device may not cause harmful interference, and (2) this device must accept any interference received, including interference that may cause undesired operation.

This device meets the requirements for the EU conformity in accordance to the currently valid EU directives. Dieses Produkt erfüllt die Anforderungen für die EU-Konformität entsprechend der aktuell geltenden EU-Richtlinien. Ce produit répond aux exigences de la conformité UE suivant les directives européennes actuellement en vigueur.

WARNING THIS PRODUCT CONTAINS A BUTTON BATTERY

If swallowed, a lithium button battery can cause severe or fatal injuries within 2 hours. Keep batteries out of reach of children. If you think batteries may have been swallowed or placed inside any part of the body, seek immediate medical attention.

1. The statement "remove and immediately recycle or dispose of used batteries according to local regulations and keep away from children. Do NOT dispose of batteries in household trash or incinerate."

(a) Remove and immediately recycle or dispose of used batteries according to local regulations and keep away from children. Do NOT dispose of batteries in household trash or incinerate.

(b) Even used batteries may cause severe injury or death. (c) Call a local poison control center for treatment information. (d) Indicating the compatible battery type CR2032. (e) Indicating the nominal battery voltage. (f) Non-rechargeable batteries are not to be recharged. (g) Do not force discharge, recharge, disassemble, heat above (manufacturer's specified temperature rating) or incinerate. Doing so may result in injury due to venting, leakage or explosion resulting in chemical burns.

2. This Product contains a button Battery/coin cell batteries (a) Ensure the batteries are installed correctly according to polarity (+ and -). (b) Do not mix old and new batteries, different brands or types of batteries, such as alkaline, carbon-zinc, or rechargeable batteries. (c) Remove and immediately recycle or dispose of batteries from equipment not used for an extended period of time according to local regulations. (d) Always completely secure the battery compartment. If the battery compartment does not close securely, stop using the product, remove the batteries, and keep them away from children.

<b>Product Overview</b>	<b>產品外觀</b> \ <b>Produktübersicht</b> \ <b>Présentation du produit</b> \ <b>Resumen del producto</b> \ <b>製品概要</b> \ <b>Обзор продукта</b> \ <b>产品外观</b>															
<p>1. USB 2.0 ports USB 2.0 連接埠 USB-2.0-Anschlüsse Prises USB 2.0 Puertos USB 2.0 USB 2.0 ポート USB 2.0 порты USB 2.0 端口</p>	<p>2. USB 3.2 Gen1 Type-A port USB 3.2 Gen1 Type-A 連接埠 USB 3.2 Gen1 Type-A-Anschluss Prise USB 3.2 Gen1 Type-A Puerto USB 3.2 Gen1 tipo A USB 3.2 Gen1 Type-A 端口 USB 3.2 Gen1 Type-A порт USB 3.2 Gen1 Type-A 端口</p>	<p>3. Microphone jack 麥克風插孔 Mikrofon-Anschluss Mikrofon-Anschluss Entrée Micro Entrada del micrófono マイクインポート Гнездо для микрофона 麦克风插孔</p>	<p>4. Headphone jack 耳機插孔 Kopfhörer-Ausgang Prise casque Conector de auriculares イヤホンジャック Гнездо для наушников 耳机插孔</p>	<p>5. USB 3.2 Gen1 Type-C port USB 3.2 Gen1 Type-C 連接埠 USB 3.2 Gen1 Typ-C-Anschluss Prise USB 3.2 Gen1 Type-C Puerto USB 3.2 Gen1 tipo C USB 3.2 Gen1 Type-C 端口 USB 3.2 Gen1 Type-C порт USB 3.2 Gen1 Type-C 端口</p>	<p>6. Power switch / Power LED 電源按鈕/電源指示燈 Ein-/Aus-Button / Betriebsanzeige Bouton et voyant d'alimentation Botón de encendido y LED de encendido 電源スイッチ / 電源LED Кнопка питания / LED-индикатор питания 电源按钮/电源指示灯</p>	<p>7. Hard disk drive LED 硬碟指示燈 Festplatten-LED Indicateur disque dur Diodo LED del disco duro ハードディスクドライブ LED LED-индикатор жесткого диска 硬盘指示灯</p>	<p>8. DisplayPort DisplayPort 連接埠 DisplayPort Prise DisplayPort DisplayPort ディスプレイポート DisplayPort DisplayPort 端口</p>	<p>9. Kensington® Lock hole Kensington® 標準防盜鎖孔 Kensington® Lock Öffnung Encoche de sécurité Kensington® Conector de seguridad Kensington® ケンジントンロック用ホール Отверстие для замка Kensington® Kensington® 标准防盜鎖孔</p>	<p>10. HDMI ports HDMI 連接埠 HDMI-Anschlüsse Prises HDMI Puertos HDMI HDMI ポート HDMI порты HDMI 端口</p>	<p>11. 2.5Giga LAN Port 2.5Giga 網路連接埠 2.5G LAN Port Port LAN 2.5 Gigabit Puerto LAN 2,5G 2.5ギガビット LAN ポート 2.5Giga 網路連接埠</p>	<p>12. Giga LAN Port Giga 網路連接埠 Gigabit LAN Port Port LAN Gigabit Puerto LAN Gigabit ギガビット LAN ポート Giga LAN 網路連接埠</p>	<p>13. USB 3.2 Gen2 Type-A ports USB 3.2 Gen2 Type-A 連接埠 USB 3.2 Gen2 Typ-A-Anschlüsse Prises USB 3.2 Gen2 Type-A Puertos USB 3.2 Gen2 tipo A USB 3.2 Gen2 Type-A 端口 USB 3.2 Gen2 Type-A 端口</p>	<p>14. Power jack (DC IN) DC 電源連接埠 DC-Stromanschluss Prise alimentation DC Conexión de la fuente de alimentación (CC) DC 電源ポート Гнездо для подключения питания (DC IN) 电源插孔 (直流电输入)</p>	<p>15. Clear CMOS &amp; Power button &amp; +5V 清除COMS &amp; 電源按鈕 &amp; +5V Clear CMOS &amp; Spannungsversorgung &amp; +5V Reset CMOS &amp; Bouton d'alimentation &amp; +5V Clear CMOS &amp; Botón de encendido &amp; +5V CMOSクリア &amp; 電源スイッチ &amp; +5V Сброс CMOS, внешняя кнопка питания, +5 В 清除 CMOS &amp; 电源按钮 &amp; +5V</p>	<p>16. PCIe Gen5 x16 slot PCIe Gen5 x16 插槽 PCIe Gen5 x16-Steckplatz Emplacement PCIe Gen5 x16 PCIe Gen5 x16 Ranura PCIe Gen5 x16 插槽 Слоты PCIe Gen5 x16 PCIe Gen5 x16 插槽</p>	<p>17. Perforation for optional WLAN \ 無線網路卡天線預留孔 \ Perforation für optionale WLAN-Antenne \ Perforations pour Antenne Wi-Fi Perforación para antena WLAN opcional \ WLAN(オプション) 用穴 \ Отверстие для дополнительного WLAN \ 无线网卡天线预留孔</p>

<b>Hardware Installation</b>	<b>硬體安裝</b> \ <b>Hardware Installation</b> \ <b>Installation du matériel</b> \ <b>Instalación de hardware</b> \ <b>ハードウェアのインストール</b> \ <b>Установка оборудования</b> \ <b>硬件安装</b>
<b>A. Begin Installation \ 開始安裝 \ Beginn der Installation</b> Commencer l'installation \ Iniciar la instalación 取り付けの開始 \ Начало установки \ 开始安装	<b>B. CPU / ICE Module and M.2 Device Installation</b> 處理器 / 散熱導管及M.2 裝置安裝 Instalación von CPU, Kühlsystem und M.2-Karte Installation du processeur, du système de refroidissement et de la carte M.2 Instalación de CPU, sistema de refrigeración y tarjeta M.2 CPU /ICEモジュールとM.2デバイスの取付 Установка модуля CPU/ICE и устройства M.2 處理器 / 散熱導管及M.2 裝置安裝
<b>⚠ For safety reasons, please ensure that the power cord is disconnected before opening the case.</b>  基於安全考量，移開機殼時，請先拔除電源線。  Achten Sie aus Sicherheitsgründen darauf, dass das Gerät vor dem Öffnen vom Stromnetz getrennt wird.  Pour des raisons de sécurité, veuillez vous assurer que le cordon d'alimentation est débranché avant d'ouvrir le boîtier.	<b>Por razones de seguridad, no olvide desconectar el cable de alimentación antes de abrir la carcasa.</b>  安全のために、ケースを開ける前に電源コードを外していることを確認してください。  Меры безопасности: прежде чем открыть корпус, пожалуйста, убедитесь, что шнур отсоединен от электрической розетки.  基于安全考虑，移开机壳时，请先拔除电源线。
1. Unscrew the two screws on the chassis cover. Slide the cover backward and then lift it upward. 旋下機殼蓋上的兩顆螺絲。將蓋子向後滑動，然後向上提起。 Lösen Sie die beiden Schrauben der Gehäuseabdeckung. Schieben Sie die Abdeckung nach hinten und nach oben. Desserrez et retirez les deux vis du boîtier. Glissez le couvercle vers l'arrière et le haut. Afloje y retire primero los dos tornillos de la cubierta de la carcasa. Desplazé la carcasa hacia atrás y hacia arriba. シャーシカバーの２本のネジを抜きます。カバーを後ろと上方向にスライドさせます。 Открутите два шурупа на крышке корпуса. Сдвиньте крышку назад и затем вверх. 拧下机箱盖上的两颗螺丝。将盖子向后滑动，然后向上提起。	1. Unfasten the four thermal module attachment screws and remove the thermal module from the chassis, then put it aside. 鬆開散熱模組 4 個切角上的固定螺絲，取下散熱模組先置於一旁。 Lösen Sie die vier Schrauben des Kühlkörpers und entfernen Sie den Kühlkörper aus dem Gehäuse und legen ihn beiseite. Détermchez les quatre vis de fixation du module thermique et retirez-le du châssis, puis mettez-le de côté. Afloje los cuatro tornillos del disipador de calor, retírelo de la carcasa y déjelo a un lado. 4つのネジを緩めてサーマルモジュールを取り外して置きます。 Открутите четыре винта крепления термомодуля, снимите термомодуль с корпуса и отложите его в сторону. 松开散热模块 4 个切角上的固定螺丝，取下散热模块先置于一旁。  > Follow the steps below to correctly install the CPU into the motherboard CPU socket 請依下列步驟將 CPU 正確的安裝於主機板的 CPU 插槽內 Beachten Sie genau die folgende Anleitung, um die CPU korrekt in den CPU-Socket auf dem Mainboard zu installieren. Suivez les instructions suivantes pour réussir l'intégration de votre processeur dans son socket.
↳ The product's colour and specifications may vary from the actually shipped product. 出貨機種顏色及規格配備，以實際出貨機種為準。 Die tatsächliche Farbe des gelieferten Produktes kann von diesen Abbildungen abweichen. Le colors du produit livré peut varier de ces illustrations.	Color y la especificación del producto dependerá del transporte de mercancía corriente. 產品的色及規格配備，實際不一而足。 Цвет и спецификации продукта могут быть изменены производителем. 出货机种颜色及规格配备，以实际出货机种为准。

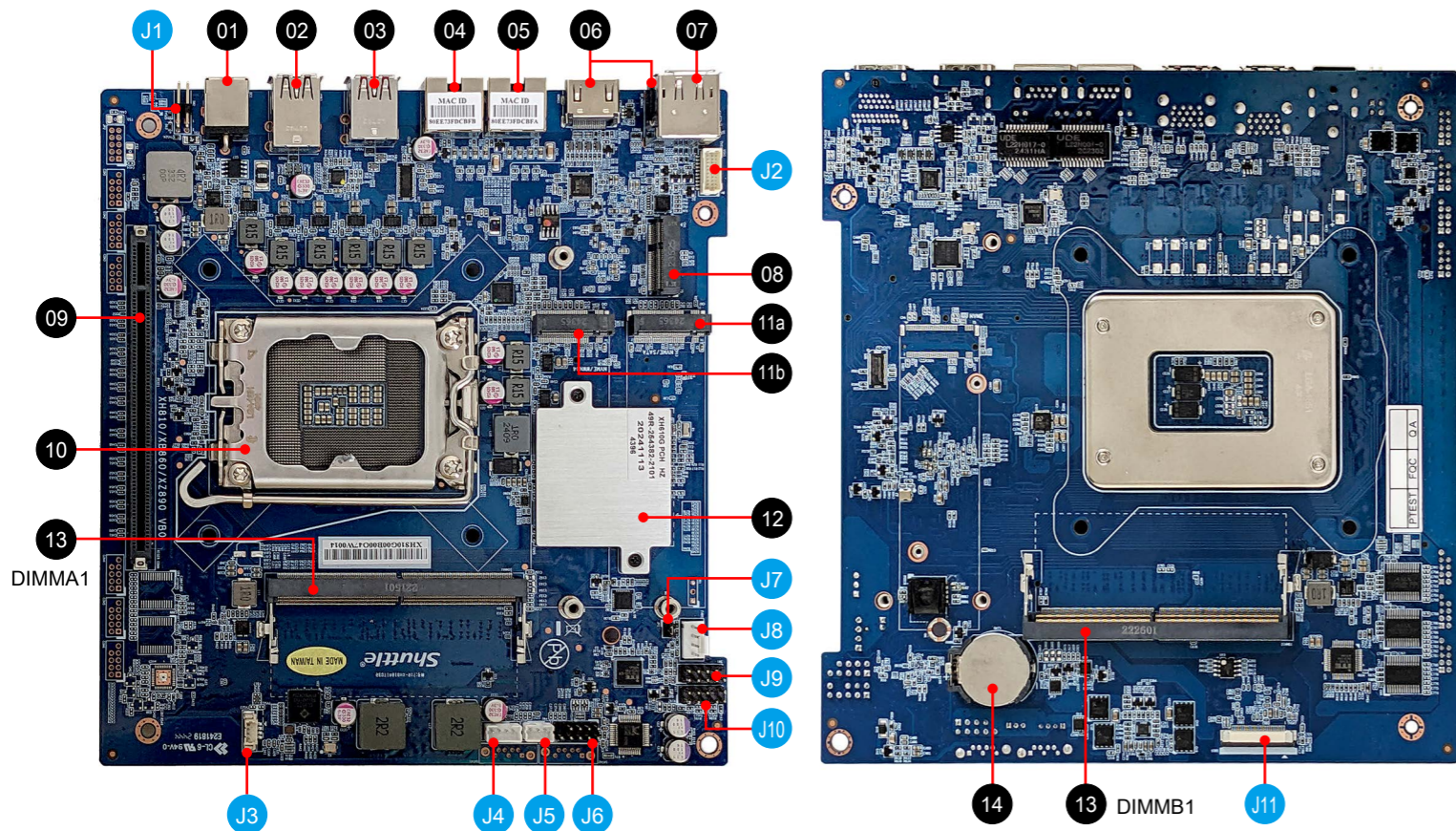
Siga las instrucciones de abajo para instalar la CPU correctamente en el zócalo de la CPU de la placa base. マザーボードのCPUソケットにCPUを取り付けるには、以下の手順に従ってください。 Выполните следующие действия, чтобы правильно установить процессор в процессорный socket материнской платы. 請依下列步驟將 CPU 正確的安裝于主機板的 CPU 插槽內	НЕ прикасайтесь к контактам сокета. Для защиты процессорного гнезда, всегда используйте защитную крышку разъема, когда процессор не установлен. 處理期間請注意勿觸摸插槽內的排針，當你沒有安裝 CPU 時，請將保護蓋安裝回 CPU 插槽，以保护 CPU 插槽。
<b>⚠ This CPU socket is fragile and can easily be damaged. Always use extreme care when installing a CPU and limit the number of times you remove or change the CPU. Before installing the CPU, make sure to turn off the computer and unplug the power cord from the power outlet to prevent damage of the CPU.</b>  此 CPU 的插槽脆弱易受損。請務必於安裝 CPU 時小心使用，並盡量減少移除或變更 CPU 的次數。安裝 CPU 前，請再次確認電源是關閉的，以避免造成 CPU 的損壞。  Der CPU-Socket ist sehr empfindlich und kann leicht beschädigt werden. Besondere Vorsicht ist geboten, wenn Sie eine CPU installieren. Ferner sollte die CPU nicht oft entfernt bzw. ausgewechselt werden. Schalten Sie vor der Installation der CPU den Computer ab und ziehen Sie das Netzblech heraus, um Schäden an der CPU zu vermeiden.  Le socket du processeur est fragile et s'abîme facilement. Soyez xtremément attentif lors de l'installation d'un processeur et limitez le nombre de retraits ou de changements de processeur. Avant d'installer un processeur, assurez vous d'éteindre l'ordinateur et de débrancher le cordon d'alimentation de la prise électrique afin d'éviter tout dommage du processeur.  El zócalo de la CPU es muy frágil y se puede dañar con facilidad. Tenga siempre suma cuidado cuando instale el procesador y limite el número de veces que quita y cambia éste. Antes de instalar el CPU asegurese de apagar el ordenador y de desenchufar el cable alimentación para evitar daños del CPU.  ピンソケットは非常にデリケートな為、簡単に破損してしまいます。CPUを取り付ける際は、必ず細心の注意を払っていただきますようお願い致します。またCPU設置の際は、必ず電源をOFFにし、ケーブルが抜けている事を確認して下さい。	4. Please orientate the CPU correctly and align the CPU notches with the socket alignment keys. Make sure the CPU sits perfectly horizontal, then push it gently into the socket.  調整 CPU 和插槽的位置，將 CPU 上的凹角對齊插槽上的凸角，確保完全水平放置 CPU，並將 CPU 插入插槽。  Richten Sie die CPU auf dem Sockel so aus, dass die CPU-Kerben auf die Ausrichtungsmerkmale des Sockels zeigen. Halten Sie die CPU völlig horizontal und setzen Sie sie dann vorsichtig in den Sockel ein. Orientez le processeur correctement sur le socket en vous servant des repères d'alignement sur le socket et des encoches sur le processeur. Assurez-vous que le processeur est parfaitement horizontal et posez-le sur le socket.  Coloque la CPU en el zócalo de tal forma que las muescas estén alineadas con las marcas de alineación del zócalo. Asegúrese de que la CPU se encuentra en posición perfectamente horizontal y después inserte la CPU en el del zócalo.  CPUとりつける際は、CPU側の切り込みがソケット側と合うように、取り付ける向きを確認してから、取り付けて下さい。  Пожалуйста, разместите процессор правильно и совместите выемки процессора с ключами выравнивания сокета. Убедитесь, что процессор идеально сидит по горизонтали, аас затем вставьте его аккуратно в socket.  调整 CPU 和插槽的位置，将 CPU 上的凹角对齐插槽上的凸角，确保完全水平放置 CPU，并将 CPU 插入插槽。
<b>⚠ Please be aware of the CPU orientation, DO NOT force the CPU into the socket to avoid bending of pins on the socket and damage of CPU!</b> 請注意 CPU 的安裝方向，請勿硬將 CPU 裝入插槽，以免插槽上的針腳彎曲，損壞 CPU！  Bitte achten Sie auf die richtige Ausrichtung der CPU. Beim Einsetzen der CPU in den Sockel üben Sie bitte KEINEN DRUCK aus, damit die Pins des Sockels nicht verbogen und die CPU nicht beschädigt wird. Contrôlez bien l'orientation du processeur, NE PAS forcer son insertion, vous risquez d'endommager les broches du socket et le processeur!  Tenga en cuenta la orientación del procesador y NO lo fuerce para insertarlo en el zócalo; de esta forma impedirá que los contactos del procesador se doblen en el zócalo y que resulte dañado.  CPUの設置には細心の注意をお願いします。力強く差し入れるとCPU及びソケットの損傷につながります。 Обратите внимание на расположение процессора. НЕ давите процессор в socket, чтобы избежать сгибание контактов и повреждения процессора! 请注意 CPU 的安裝方向，請勿硬將 CPU 裝入插槽，以免插槽上的針腳彎曲，損坏 CPU！	5. Tear off the protective membrane from the metal load plate. Close the metal load plate, lower the CPU socket lever and lock in place. 撕下金屬載入板的保護膜，關上載入板，將 CPU 的插槽拉桿壓下並定位鎖好。 Entfernen Sie die Schutzfolie unter dem CPU-Halterahmen. Schließen Sie den Halterahmen aus Metall. Danach drücken Sie den Sockelhebel nach unten bis er einrastet. Retirez le film protecteur sous le cadre de support du processeur. Fermez le capot, rabaissez le levier du socket du processeur et enclenchez-le. Quite la hoja protectora de debajo del marco de soporte de la CPU. Ajustar el bastidor, bajar la palanca del zócalo y cerrar. 保護シートをCPU固定プレートから取り外して下さい。 金属板を閉じ、レバーを下ろして固定します。 Снимите защитную пленку с металлической пластины. Закройте металлическую пластину, опустите рычаг процессорного разъема и зафиксируйте. 撕下金属载入板的保护膜。关上载入板，将 CPU 的插槽拉杆压下并定位锁好。
2. Unlock and raise the socket lever. 將插槽拉桿解鎖並向上提起。 Entriegeln Sie zuerst den Sockelhebel und ziehen ihn hoch. Déverrouillez d'abord le levier du socket puis soulevez le. En primer lugar desbloquee y levante la palanca del zócalo. まずソケットレバーのロックを解除し引き上げます。 Сначала разблокируйте и поднимите рычаг сокета. 將插槽拉杆解鎖并向上提起。	6. Locate the M.2 key slots on the motherboard. 找到主機板上的 M.2 插槽。 Bitte lokalisieren Sie die M.2 Slots auf dem Mainboard. Veuillez repérer les emplacements destinés aux cartes M.2 sur la carte mère. Localice la ubicación de las ranuras M.2 en la placa base. マザーボードにあるM.2スロットに取り付け位置を確認します。 Найдите M-2 slot на материнской плате. 找到主板上的 M.2 插槽。
3. Lift the metal load plate on the CPU socket. 向上翻起 CPU 插槽上的金屬載入板。 Heben Sie die Metallabdeckplatte von dem CPU-Socket hoch. Soulevez la plaque de protection du processeur. Levante la placa metálica de carga que se encuentra en el zócalo del microprocesador. CPU ソケットの金属製ロードプレートを持ち上げます。 Поднимите металлическую пластину на процессорном разъеме. 向上提起 CPU 插槽的金属载入板。	6. Locate the M.2 key slots on the motherboard. 找到主機板上的 M.2 插槽。 Bitte lokalisieren Sie die M.2 Slots auf dem Mainboard. Veuillez repérer les emplacements destinés aux cartes M.2 sur la carte mère. Localice la ubicación de las ranuras M.2 en la placa base. マザーボードにあるM.2スロットに取り付け位置を確認します。 Найдите M-2 slot на материнской плате. 找到主板上的 M.2 插槽。
<b>⚠ DO NOT touch the socket contacts. To protect the CPU socket, always use the protective socket cover when the CPU is not installed.</b> 處理期間請注意勿觸摸插槽內的排針，當你沒有安裝 CPU 時，請將保護蓋安裝回 CPU 插槽，以保護 CPU 插槽。 Berühren Sie NIE die Kontakte des CPU-Sockels. Wenn keine CPU installiert ist, legen Sie bitte wieder die Schutzabdeckung hinein, um den CPU-Socket zu schützen. NE PAS toucher aux contacts du socket. Pour protéger le socket, toujours replacer la pièce protectrice lorsqu'on enlève le processeur. No tocar los contactos del zócalo. Para proteger el zócalo renueva siempre la cubierta protectora del zócalo cuando el CPU no está instalado. ソケット内部には絶対触らないでください。CPUを設置しない場合は、保護の為にプラスチックカバーを取り付けるようにお願い致します。	5. Tear off the protective membrane from the metal load plate. Close the metal load plate, lower the CPU socket lever and lock in place. 撕下金屬載入板的保護膜，關上載入板，將 CPU 的插槽拉桿壓下並定位鎖好。 Entfernen Sie die Schutzfolie unter dem CPU-Halterahmen. Schließen Sie den Halterahmen aus Metall. Danach drücken Sie den Sockelhebel nach unten bis er einrastet. Retirez le film protecteur sous le cadre de support du processeur. Fermez le capot, rabaissez le levier du socket du processeur et enclenchez-le. Quite la hoja protectora de debajo del marco de soporte de la CPU. Ajustar el bastidor, bajar la palanca del zócalo y cerrar. 保護シートをCPU固定プレートから取り外して下さい。 金属板を閉じ、レバーを下ろして固定します。 Снимите защитную пленку с металлической пластины. Закройте металлическую пластину, опустите рычаг процессорного разъема и зафиксируйте. 撕下金属载入板的保护膜。关上载入板，将 CPU 的插槽拉杆压下并定位锁好。

7. Install the M.2 device into the M.2 slot and secure with the screw. 將 M.2 裝置插入 M.2 插槽，並鎖上固定螺絲。 Installieren Sie die M.2-Karte in den M.2-Steckplatz und sichern Sie diese mit einer Schraube. Installez la carte M.2 dans son emplacement et sécurisez-la avec une vis. Instale la tarjeta M.2 en la ranura M.2 y asegúrela con un tornillo. M.2 スロットに M.2 対応デバイスを挿入し、ネジでしっかりと締めてください。 Установите M.2-карту в разъем M.2 и закрутите шуруп. 將 M.2 裝置插入 M.2 插槽，并锁上固定螺丝。	2. Align the notch of the memory module with the one of the relevant memory slot. 將記憶體缺口對準 SO-DIMM 插槽上的凹槽，並安裝於插槽上，確認方向是否有誤。 Richten Sie die Kerbe des Speichermoduls nach der Nase im Speichersockel aus. Alignez l'encoche du module mémoire sur celle du slot DIMM. Alinee la muesca del módulo de memoria con la del zócalo de memoria. 下図の通り、切り欠けに合わせます。 Совместите выемку в модуле памяти с выступом в разъеме. 将内存缺口对准 SO-DIMM 插槽上的凹槽。将内存安装于插槽上，并确认方向是否有误。
8. Spread thermal paste evenly on the CPU surface. 取適量的散熱膏均勻的塗抹於 CPU 上。 Tragen Sie Wärmeleitpaste gleichmäßig auf die CPU-Oberfläche auf. Appliquez la pâte thermique uniformément sur la surface du processeur. Extienda la pasta térmica regularmente sobre la superficie del CPU. CPUの表面に熱伝導グリスを塗布します。 Нанесите термопасту равномерно на поверхность процессора. 取适量的散热膏均匀的涂抹于 CPU 上。	3. Gently insert the module into the slot in a 45-degree angle. 將記憶體以 45度角輕輕插入插槽內。 Drücken Sie das Speichermodul behutsam im 45-Grad-Winkel in den Steckplatz. Insérez le module mémoire délicatement dans l'encoche avec un angle de 45 degrés. Presione con cuidado el módulo de memoria en el zócalo con un ángulo de 45 grados. メモリーを 45°の角度から押し入れます。 Аккуратно вставьте модуль под углом 45 градусов. 将内存以 45度角轻轻插入插槽内。
9. Screw the thermal module to the motherboard. Note to press down on the opposite diagonal corner while tightening each screw. 鎖上散熱模組四個切角上的固定螺絲，將散熱模組固定於主機板上。請按壓螺絲對角線端，再依序鎖入固定。 Schrauben Sie den Kühlkörper auf das Mainboard. Dabei drücken Sie jeweils zwei diagonal entgegengesetzte Schrauben nach unten und schrauben diese fest. Vissez le module thermique à la carte mère. Notez qu'il faut appuyer sur le coin diagonal opposé pendant le serrage de chaque vis. Atornille el disipador de calor a la placa base. Presione dos tornillos diagonalmente opuestos y apriéteolos. ネジを締めてサーマルモジュールをマザーボードへ取り付けます。その際、ネジの締め付け順は対角上へ順番に締めてください。 Прикрутите термомодуль к материнской плате. Обратите внимание, что при затягивании каждого винта необходимо нажимать на противоположный угол диагонали. 鎖上散熱模块四个切角上的固定螺丝，将散热模块固定于主机板上。请按压螺丝对角线端，再依序锁入固定。	4. Carefully push down the memory module until it snaps into the locking mechanism. 將記憶體往下壓至兩側卡榫完全定位。 Drücken Sie das Speichermodul herunter bis es einrastet. Appuyez sur le module vers le bas jusqu'à enclenchement dans le mécanisme d'attache. Presione el módulo de memoria hacia abajo hasta que encaje. 押し入れた後に、メモリーを倒すように押し込むとロックがかかります。 Аккуратно надавите на модуль до тех пор, пока не услышите щелчок. 将内存往下压至两侧卡榫完全定位。
<b>⚠ Please do not apply excess amount of thermal paste. 請勿塗抹過多的散熱膏於 CPU 上。 Bitte verwenden Sie nicht übermäßig viel Wärmeleitpaste. Veuillez ne pas appliquer une trop grosse quantité de pâte thermique. No aplique una cantidad excesiva de compuesto térmico. 塗りすぎないように注意して下さい。 Пожалуйста, не наносите избыточное количество термопасты. 请勿涂抹过多的散热膏于 CPU 上。</b>	D. Installation of Expansion Card \ 安裝擴充卡 Installation von Erweiterungskarten \ Installation des cartes d'extension Instalación de tarjetas de ampliación \ 擴張カードの取り付け方 Установка видео карт \ 安装扩充卡

<b>C. Memory Module Installation \ 安裝記憶體模組</b> Installation der Speichermodule \ Installation de la mémoire vive Instalar el módulo de memoria \メモリーの取り付け Установка модуля памяти \ 安装内存模块	1. Unfasten the expansion slot bracket screws. Remove the back panel bracket and put it aside. 鬆開背面擋板螺絲，拆開閉門，取下背面擋板，先置於一旁。 Lösen Sie die Schrauben der Steckplatz-Abdeckung. Heben Sie den Bügel hoch und entfernen Sie das/die Slotblech(e). Desserrez les vis du support du slot d'extension. Retirez le support et mettez-le de côté. Afloje los tornillos del soporte de la ranura de ampliación. Quite el soporte del panel posterior y colóquelo aparte. ブラケットのネジを外します。ブラケット上部にある蓋を上げて、ブラケットを取り外します。 Ослабьте винты кронштейна слот расширения. Снимите заднюю панель кронштейна и отложите его в сторону. 松开背面挡板螺丝，拆开闭门，取下背面挡板，先置于一旁。
<b>⚠ This motherboard does only support 1.1 V DDR5 SO-DIMM memory modules.</b> 本主機板僅支援 1.1 V DDR5 記憶體模組。 Dieses Mainboard unterstützt nur 1,1 V DDR5 SO-DIMM Speichermodule. Carte mère compatible uniquement avec des modules mémoire de type 1,1 V DDR5 SO-DIMM. Esta placa base sólo soporta módulos de memoria 1,1 V DDR5 SO-DIMM. このメインボードは1.1VのDDR5メモリーモジュールのみ対応しています。 Поддерживает только модуль памяти 1,1 V DDR5 SO-DIMM. 本主板仅支援 1.1 V DDR5 内存模组。	Observación: El tamaño máximo para tarjetas gráficas es 208,5 mm x 120 mm x 30 mm. Las tarjetas gráficas se deben instalar en la tarjeta de elevación, y no en la placa base. 搭載可能なカードサイズは、208.5 mm x 120 mm x 30 mmまでです。グラフィックスカードは、マザーボードではなく、ライザーカードにインストールしてください。 Максимальные габариты видео карт: 208,5 mm x 120 mm x 30 mm. Видеокарты должны быть установлены на переходной плате, а не на материнской плате. 最大可以插入 208.5 mm x 120 mm x 30 mm 的显卡。显示卡必须安装在转接板上，而不是主板上。
<b>⚠ The maximum permitted size for display cards is 208.5 mm x 120 mm x 30 mm. The display cards must be installed on the riser card, not on the motherboard. 最大可以插入 208.5 mm x 120 mm x 30 mm 的顯示卡。顯示卡必須安裝在轉接卡上，而不是主機板上。 Die Grafikkarte darf folgende Abmessungen nicht überschreiten: 208,5 mm x 120 mm x 30 mm. Grafikkarten müssen auf der Riser-Karte installiert werden, nicht auf dem Mainboard. Remarque: la taille maximale de la carte graphique doit être de 208,5 mm x 120 mm x 30 mm. Les cartes graphiques doivent être installées sur la carte de montage (riser) et non sur la carte mère.</b>	
1. Locate the SO-DIMM slot on the motherboard. 找到主機板上的 SO-DIMM 插槽。 Lokalisieren Sie die SO-DIMM-Steckplatz auf dem Mainboard. Localisez le slot mémoire SO-DIMM sur la carte mère. Localice el zócalo SO-DIMM en la placa base. SO-DIMM にメモリーを取り付けます。 Найдите SO-DIMM слот на мат плате. 找到主板上的 SO-DIMM 插槽。	

2. Install the PCIe x16 card into the PCIe x16 slot. Secure the bracket. 將 PCIe x16 卡插入 PCIe x16 插槽內。鎖上閉門背板螺絲。 Stecken Sie die PCI-Express-Karte(n) in den PCIe-x16-Steckplatz. Klappen Sie den Bügel wieder zurück und schrauben Sie ihn fest. Installez la carte PCIe x16 dans le slot PCIe x16. Sécurisez le support. Inserte la tarjeta PCIe x16 en la ranura PCIe x16. Asegure el soporte. 図にある通り、PCI ex16にビデオカードを挿し入れて下さい。 ブラケットを締めます。 Установите PCIe x16 карту в слот PCIe x16. Закрепите кронштейн. 將 PCIe x16 卡插入 PCIe x16 插槽內。鎖上閉門背板螺絲。	Si nécessaire, installez un module de mémoire supplémentaire dans le slot "DIMMB1" (voir étape C). En caso necesario, instale un módulo de memoria adicional en la ranura "DIMMB1" (consulte el paso C). 必要に応じて、「DIMMB1」スロットに追加のメモリーを挿します（ステップC参照）。 При необходимости установите дополнительный модуль памяти в слот "DIMMB1" (см. шаг C). 如果需要，参照步驟 C 安裝内存模块于 "DIMMB1" 插槽。
<b>E. Complete \ 組裝完成 \ Abschluss der Installation</b> Fin de l'installation \ Completado \ 完了 \ Завершение \ 組裝完成	3. Use a flat-blade screwdriver to gently pry the metal tab to disengage the battery from the battery holder. 使用一字螺絲刀輕輕撬動金屬卡舌，將電池取出。 Verwenden Sie einen Schlitzschraubendreher, um vorsichtig gegen die Metallhalterung zu drücken, um die Batterie herauszulösen. Utilisez un tournevis plat pour pousser doucement contre le support métallique et pour ainsi libérer la batterie. Utilisez un destornilleur plano para presionar un poco el soporte de metal y así sacar la pila. マイナスドライバーを使用して金属タブをこじるようにして、バッテリーホルダーからバッテリーを取り外します。 С помощью плоской отвертки осторожно приподнимите металлический язычок, чтобы извлечь батарею из держателя батареи. 使用一字螺絲刀轻轻撬动金属卡舌，将电池取出。
1. Replace the cover and tighten the thumbscrews, then connect the power cord. 裝回上蓋並鎖緊螺絲，然後連接電源。 Setzen Sie die Abdeckung wieder auf, ziehen Sie die beiden Rändelschrauben fest an und schließen Sie das Stromkabel an. Remettez en place le couvercle et resserrez les vis, puis branchez le câble d'alimentation. Vuelva a colocar la carcasa y apriete firmemente los dos tornillos y conecte el cable de alimentación. カバーを元に戻し、ネジを締めた後に電源コードを接続します。 Установите крышку на место и затяните винты, затем подключите шнур питания. 装回上盖并锁紧螺丝，然后连接电源。	4. Install the new battery by pressing it on to the battery holder keeping the positive pole facing up. 安裝新電池，將其按入電池座中，使正極朝上。 Installieren Sie die neue Batterie, indem Sie sie vorsichtig in ihre Halterung drücken und dabei darauf achten, dass der Pluspol nach oben zeigt. Installez la nouvelle batterie en la poussant doucement dans son support, en vous assurant que le pôle positif est orienté vers le haut. Instale la pila nueva; con cuidado, presione el soporte y asegúrese de que el polo positivo apunta arriba. Батарею вставьте в держатель батареи, нажимая на держатель батареи, удерживая ее на противоположной стороне. 安装新电池，将其按入电池槽中，使正极朝上。
2. Complete \ 完成 \ Fertig \ Terminé. Completado \ 完了です。 \ Конец \ 完成。	5. Replace the back cover and refasten three screws. 裝回背蓋並鎖上三顆螺絲。 Befestigen Sie wieder den unteren Gehäusedeckel mit drei Schrauben. Fixez à nouveau le couvercle inférieur du boîtier avec trois vis. Vuelva a fijar la tapa inferior de la carcasa con tres tornillos. 背面カバーを取り付け、3個のネジで止めます。 Установите на место заднюю крышку и закрепите три винта. 装回背盖锁上三颗螺丝。
<b>⚠ Please press the "Del" key while booting to enter BIOS. Here, please load the optimised BIOS settings. 請按"Del"鍵同時啟動，進入 BIOS 選項設定，載入最佳效能的 BIOS 設定值。 Drücken Sie beim Starten bitte die "Entf"-Taste und laden Sie im BIOS die "optimalen" Einstellungen. Appuyez sur la touche "Suppr" lors du démarrage pour entrer dans le BIOS, puis chargez-y les paramètres optimisés. Cuando arranque el sistema, pulse la tecla "Supr" y cargue los ajustes "óptimos" en el programa de configuración de la BIOS. BIOS 画面に入るため、BIOS 起動中に"Del"キーを押してください。 BIOS 設定画面が始まります。 Пожалуйста, нажмите клавишу "Del" во время загрузки для входа в BIOS. Здесь загрузите оптимизированные настройки BIOS. 请按"Del"键同时启动，进入 BIOS 选项设定，加载最佳效能的 BIOS 设定值。</b>	

<b>F. How to change the battery \ 如何更換電池 \ Tauschen der Batterie</b> Comment changer la batterie \ Cambio de la batería バッテリーの交換方法 \ Как сменить аккумулятор \ 如何更换电池	G. Installation of VESA Mount (optional) \ 安裝 VESA 掛架 (選配) Installation der VESA-Halterung (optional) Installation de la fixation VESA (optional) Instalación del soporte VESA (opcional) VESA マウントの取り付け (オプション) Установка крепления VESA (опционально) \ 安装 VESA 挂架 (可选)
1. Turn your XH810G upside down, then unscrew the three screws on the back cover and remove it. 將 XH810G 翻轉至另一面朝上，然後鬆開背蓋上的三顆螺絲，取下背蓋。 Drehen Sie das XH810G herum und lösen Sie drei Schrauben, um den unteren Gehäusedeckel zu entfernen. Retournez le XH810G et dévissez trois vis pour retirer le couvercle inférieur du boîtier. Dé la vuelta al XH810G y afloje tres tornillos para retirar la cubierta inferior de la carcasa. XH810Gを裏返して背面カバーにある3個のネジを外し、カバーを取り外します。 Переверните XH810G, затем открутите три винта задней крышки и снимите ее. 將 XH810G 翻轉至另一面朝上，然后松开背盖上的三颗螺丝，取下背盖。	> Follow the steps 1-2 to install the VESA mount. 請按照步驟 1-2 安裝 VESA 掛架。 Bitte folgen Sie den Schritten 1-2, um die VESA-Halterung zu installieren. Suivez les étapes 1-2 pour installer le support VESA. Siga los pasos 1-2 para instalar el soporte VESA. 手順 1-2 に従ってVESAマウントを取り付けます。 Выполните шаги 1-2, чтобы установить крепление VESA. 请按照步骤 1-2 安装 VESA 挂架。
2. Install an additional memory module into the "DIMMB1" slot, if required (refer step C). 如果需要，參照步驟 C 安裝記憶體模組於 "DIMMB1" 插槽。 Falls nötig, dann installieren Sie ein zusätzliches Speichermodul in Slot "DIMMB1" (siehe Schritt C).	<b>⚠ Supports 75x75 mm and 100x100 mm VESA standard. 支援 75x75 mm 及 100x100 mm VESA 標準規格。 Unterstützt die VESA-Standards 75x75 mm und 100x100 mm. Compatible avec les formats VESA 75x75 mm et 100x100 mm. Soporta los estándares VESA 75x75 mm y 100x100 mm. 75x75mm および 100x100mm の VESA 規格に対応。 Поддерживает стандарт VESA 75x75 mm и 100x100 mm. 支持 75x75 mm 及 100x100 mm VESA 標準規格。</b>



- 01. Power Jack (DC IN)  
DC 電源連接埠  
DC-Stromanschluss  
Prise alimentation DC  
Conexión de la fuente de alimentación (CC)  
DC 電源ポート  
Гнездо для подключения питания (DC IN)  
電源插孔 (直流電輸入)
- 02. USB 2.0 Ports  
USB 2.0 連接埠  
USB 2.0 Anschlüsse  
Prises USB 2.0  
Puertos USB 2.0  
USB 2.0 端口  
USB 2.0 端口
- 03. USB 3.2 Gen2 Type-A ports  
USB 3.2 Gen2 Type-A 連接埠  
USB 3.2 Gen2 Typ-A-Anschlüsse  
Prises USB 3.2 Gen2 Type-A  
Puertos USB 3.2 Gen2 tipo A  
USB 3.2 Gen2 Type-A 端口  
USB 3.2 Gen2 Type-A 端口
- 04. Giga LAN Port  
Giga 網路連接埠  
Gigabit LAN Port  
Port LAN Gigabit  
Puerto LAN Gigabit  
ギガビットLAN 端口  
Giga LAN 端口  
Giga LAN 連接埠
- 05. 2.5Giga LAN Port  
2.5Giga 網路連接埠  
2.5G LAN Port  
Port LAN 2.5 Gigabit  
Puerto LAN 2,5G  
2.5ギガビットLANポート  
2,5-гигабитный сетевой порт  
2.5Giga LAN 連接埠
- 06. HDMI Ports  
HDMI 連接埠  
HDMI-Anschlüsse  
Prises HDMI  
Puertos HDMI  
HDMI 端口  
HDMI 端口
- 07. DisplayPort  
DisplayPort 連接埠  
DisplayPort  
Prises DisplayPort  
Puertos DisplayPort  
DisplayPort  
Displayport 端口
- 08. M.2 2230 E key slot  
M.2 2230 E key 插槽  
M.2-2230 (E) Steckplatz  
Emplacement M.2 2230 E  
Ranura M.2 2230 E  
M.2 2230 E 插槽  
Слот M.2 2230 E ключ  
M.2 2230 E key 插槽
- 09. PCIe Gen5 x16 slot  
PCIe Gen5 x16 插槽  
PCIe Gen5 x16-Steckplatz  
Emplacement PCIe Gen5 x16  
Ranura PCIe Gen5 x16  
PCIe Gen5 x16 插槽  
Слоты PCIe Gen5 x16  
PCIe Gen5 x16 插槽
- 10. Processor socket LGA1851  
LGA1851 處理器插槽  
Socket für LGA1851-CPU's  
Socket Processeur LGA1851  
Zócalo LGA1851 de CPU  
Процессорный разъем LGA1851  
LGA1851 处理器插槽
- 11a. M.2 2280 M key slot  
(PCIe Gen4 x2 or SATA 6Gb/s)  
M.2 2280 M key 插槽  
M.2-2280 (M) Steckplatz  
Emplacement M.2 2280 M  
Ranura M.2 2280 M  
M.2 2280 M 插槽  
Слот M.2 2280 M ключ  
M.2 2280 M key 插槽
- 11b. M.2 2280 M key slot  
(PCIe Gen4 x4 or WWN04)  
M.2 2280 M key 插槽  
M.2-2280 (M) Steckplatz  
Emplacement M.2 2280 M  
Ranura M.2 2280 M  
M.2 2280 M 插槽  
Слот M.2 2280 M ключ  
M.2 2280 M key 插槽
- 12. Intel® H810 Chipset  
Intel® H810 晶片組  
Intel® H810 Chipsatz  
Intel® H810 Chipset  
Intel® H810 Conjunto de chips  
Intel® H810 晶片組  
Набор микросхем Intel® H810  
Intel® H810 晶片組
- 13. DDR5 SO-DIMM slots  
DDR5 SO-DIMM 插槽  
DDR5 SO-DIMM Steckplätze  
Slot mémoire SO-DIMM DDR5  
zócalo de DDR5 SO-DIMM  
DDR5 SO-DIMM 插槽  
Слот памяти DDR5 SO-DIMM  
DDR5 SO-DIMM 插槽
- 14. CMOS battery holder  
CMOS 電池座  
CMOS Batterie-Halterung  
Support de batterie CMOS  
Soporte de pila de CMOS  
CMOS/Батарея-держатель  
CMOS 電池座

**J1** Clear CMOS & power button & +5V  
 清除 CMOS & 電源按鈕 & +5V  
 Clear CMOS & Power Button & +5V  
 Reset CMOS & Bouton d'alimentation & +5V  
 Clear CMOS & Botón de encendido & +5V  
 CMOSクリア & 電源スイッチ & +5V  
 Сброс CMOS, внешняя кнопка питания, +5 В  
 清除 CMOS & 電源按鈕 & +5V

SW2

Pin	Signal Name
1	RTC_RST#
2	+5V
3	GND
4	EXT_PWR_SW#

**J2** VGA Connector \ VGA 插座 \ VGA-Anschluss \ Connecteur VGA  
 Conector del VGA \ VGA 连接器 \ VGA разъем \ VGA 接头

VGA1

Pin	Signal Name	Pin	Signal Name
1	GND	11	HSYNC
2	GND	12	GND
3	VGASCL	13	GND
4	GND	14	GND
5	VGASDA	15	BOUT
6	GND	16	+VGA_PWR
7	GND	17	GOUT
8	GND	18	+VGA_PWR
9	VSYNC	19	ROUT
10	GND	20	+VGA_PWR

**J3** USB 2.0 cable connector  
 USB 2.0 排線插座  
 Anschluss für USB 2.0-Kabel  
 Connecteur câble USB 2.0  
 Conexión para cable USB 2.0  
 USB 2.0ケーブルコネクタ  
 Разъем USB 2.0-кабеля  
 USB 2.0 扁平电纜插座

USB4

Pin	Signal Name
1	GND
2	USB_DP
3	USB_DN
4	+USB_PWR

**J4** SATA Power (5V)  
 SATA 電源 (5V)  
 SATA 5V-Stromanschluss  
 Raccordement électrique SATA (5V)  
 Toma de corriente SATA (5V)  
 SATA 電源 (5V)  
 Питание SATA (5 В)  
 SATA 电源 (5V)

PW1

Pin	Signal Name
1	GND
2	GND
3	+5P0V_S0
4	+5P0V_S0

**J5** SATA Power (12V)  
 SATA 電源 (12V)  
 SATA 12V-Stromanschluss  
 Raccordement électrique SATA (12V)  
 Toma de corriente SATA (12V)  
 SATA 電源 (12V)  
 Питание SATA (12 В)  
 SATA 电源 (12V)

PW2

Pin	Signal Name
1	GND
2	+12P0V_S0
3	+12P0V_S0

**J6** USB connector \ USB 插座 \ USB-Anschluss \ Connecteur USB  
 Conector del USB \ USB 连接器 \ USB разъем \ USB 接头

USB1

Pin	Signal Name	Pin	Signal Name
1	+USB_PWR	2	+USB_PWR
3	USB2_DN	4	USB1_DN
5	USB2_DP	6	USB1_DP
7	GND	8	GND
9	NULL	10	GND

**J7** AC auto power-on \ 回電自動開啟電源  
 Automatisches Einschalten bei Spannungsversorgung  
 Démarrage automatique à la mise sous tension  
 Encendido automático con suministro de corriente \ AC自動電源オン  
 Восстановление AC Авто включение \ 回电自动开启电源

JP1

Pin	Signal Name
1	AUTO_PWR_ON
2	GND

**J8** Fan connector  
 風扇連接埠  
 Lüfteranschluss  
 Connecteur ventilateur  
 Conector del ventilador  
 FAN コネクタ  
 Разъем вентилятора  
 風扇插座

FAN1

Pin	Signal Name
1	GND
2	+12P0V_S0
3	FAN_IO
4	FAN_CTL

**J9** Power header \ 電源插座 \ Power-Anschluss  
 Connecteur power \ Base de conexiones Power  
 Power コネクタ \ Разъем питания \ 電源接头

SW1

Pin	Signal Name	Pin	Signal Name
1	SATA_LED_P	2	PWR_LED_P
3	SATA_LED_N	4	PWR_LED_N
5	RST_BTN_N	6	PWR_SW_N
7	GND	8	GND
9	TEST (VBOOT_SW)	10	NULL

**J10** Front audio header  
 前面板音效插座  
 Frontansicht des Audio-Headers  
 Vue de face du connecteur audio  
 Vista frontal de la hilera de pines de audio  
 前面オーディオヘッダ  
 Передний аудио разъем  
 前面板音效插座

AUDIO1

Pin	Signal Name	Pin	Signal Name
1	MIC_L	2	GND
3	MIC_R	4	GND
5	HP_R	6	MIC_JD
7	SENSE	8	NULL
9	HP_L	10	HP_JD

**J11** Front USB 3.0 header  
 前置 USB 3.0 插座  
 USB-3.0-Anschluss (für vorne)  
 Port USB 3.0 (façade)  
 Conexión delantera USB 3.0  
 フロントUSB3.0用ピンヘッダ  
 Разъем USB 3.0 порта (передняя панель)  
 前置 USB 3.0 插座

USB5

Pin	Signal Name	Pin	Signal Name	Pin	Signal Name
1	+3P3V_S5	11	U3H_TX2_P	21	U3H_TX1_N
2	+5P0V_S5	12	GND	22	GND
3	+5P0V_S5	13	U3H_U2_P2_N	23	U3H_RX1_P
4	+5P0V_S5	14	U3H_U2_P2_P	24	U3H_RX1_N
5	PWR_USB3_ON_FP2	15	GND	25	GND
6	GND	16	GND	26	PWR_USB3_ON_FP2
7	U3H_RX2_N	17	U3H_U2_P1_P	27	+5P0V_S5
8	U3H_RX2_P	18	U3H_U2_P1_N	28	+5P0V_S5
9	GND	19	GND	29	+5P0V_S5
10	U3H_TX2_N	20	U3H_TX1_P	30	+3P3V_S5