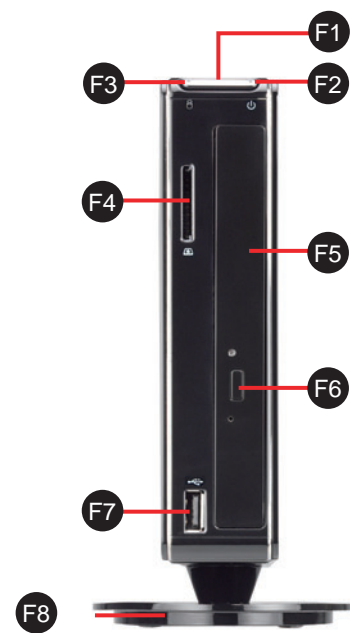




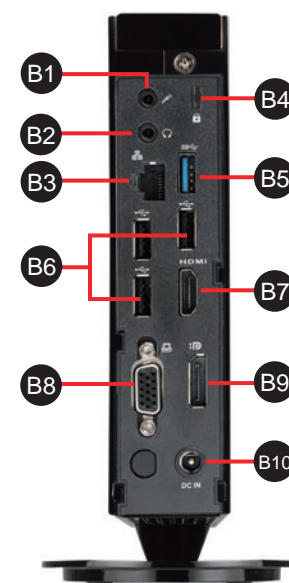
Panneau avant

- F1. Bouton d'allumage
F2. Voyant d'alimentation
F3. Voyant disque dur
F4. Lecteur de carte mémoire SD
F5. Périphérique optique second disque dur (optionnel)
F6. Touche d'éjection du périphérique optique
F7. Port USB 2.0
F8. Pied pour support vertical

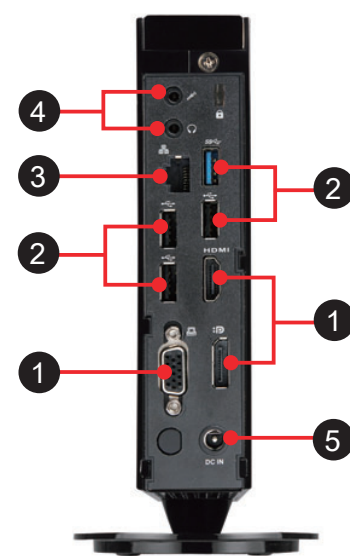


Panneau arrière

- B1. Entrée Micro
B2. Sortie audio (Line-out)
B3. Port LAN
B4. Point d'attache Kensington
B5. Ports USB 3.0
B6. Ports USB 2.0
B7. Port HDMI
B8. Sortie VGA (D-Sub)
B9. DisplayPort
B10. Port d'alimentation externe



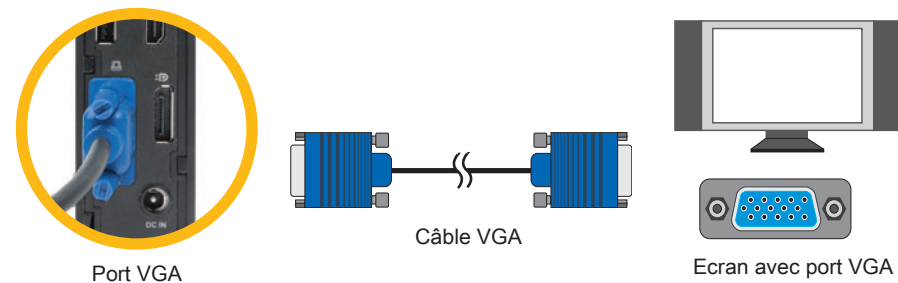
Monter et installer le système



1 Connecter un moniteur ou une TV LCD

Les connexions digitales et analogues servent à connecter des écrans d'ordinateur, des écrans plats, plasma, TV LCD ou tout autre écran.

➤ **Analogue:** permet de relier le PC à un écran ou une TV LCD.



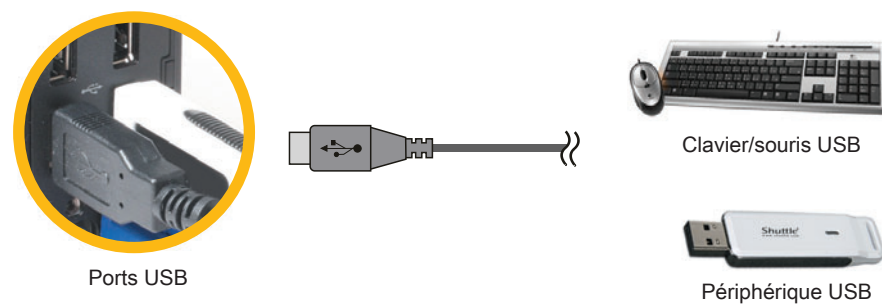
➤ **Digital:** permet de connecter un écran plasma ou TV LDC en HDMI.



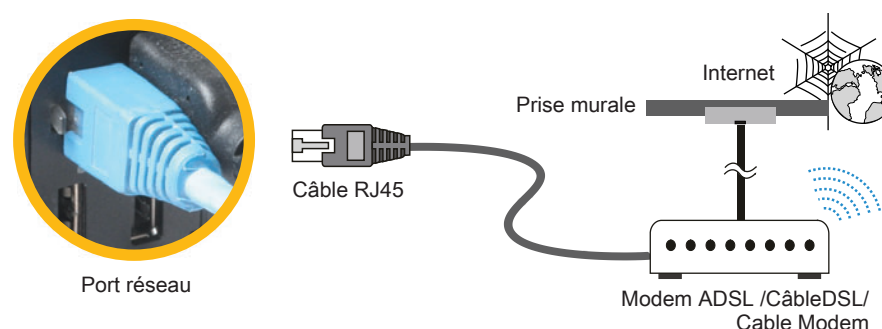
➤ **Digital:** Connectez un moniteur ou une télé en DisplayPort.



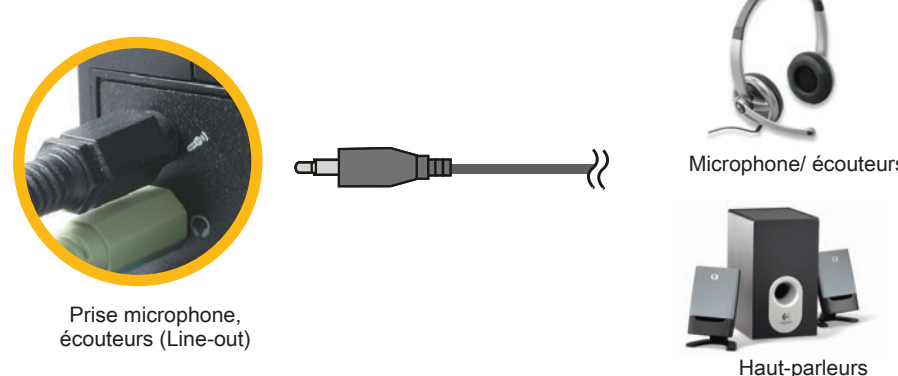
2 Connecter clavier/souris ou un périphérique USB



3 Connecter au réseau



4 Connecter les hauts-parleurs et le microphone



5 Connecter le câble d'alimentation



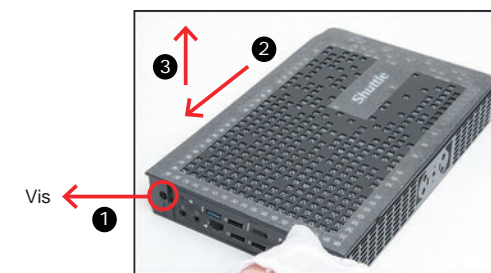
6 Allumer le PC



A. Commencer l'installation

⚠ Pour des raisons de sécurité, veuillez vous assurer que le cordon d'alimentation est débranché avant d'ouvrir le boîtier.

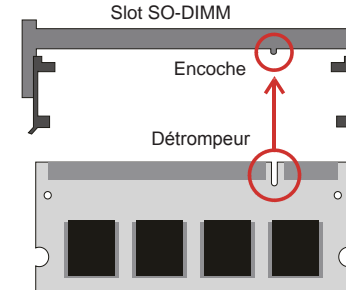
- Dévissez un vis du couvercle.
- Faites glisser le couvercle vers l'arrière et légèrement vers le haut.



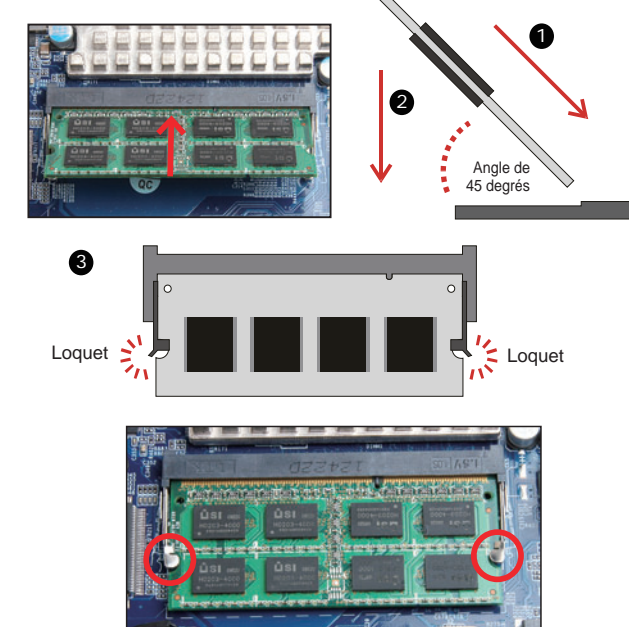
B. Installation de la mémoire vive

⚠ Carte mère compatible uniquement avec modules mémoire type 1.35V DDR3L.

- Localisez le slot mémoire SO-DIMM sur la carte mère.
- Alignez le découpage du module de mémoire avec l'encoche du slot DIMM.

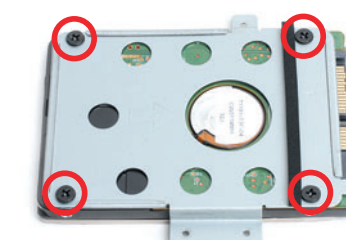


- Insérez le module de mémoire délicatement dans l'encoche avec un angle de 45 degrés.
- Appuyez sur le module vers le bas jusqu'à enclenchement dans le mécanisme d'attache.

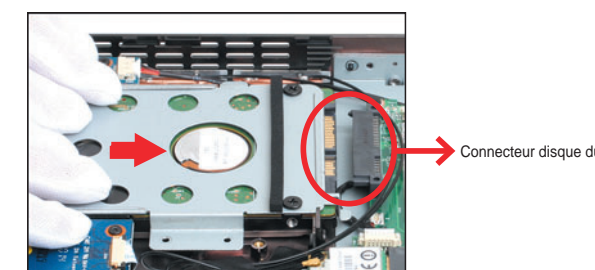


C. Installation du disque dur

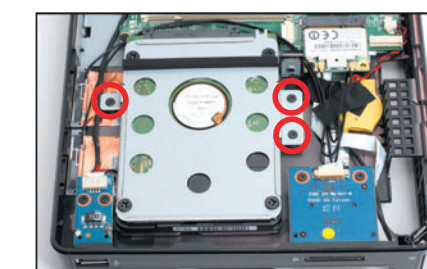
- Fixez le disque dur dans son berceau à l'aide de 4 vis.



- Installez le disque dur dans son berceau et poussez le dans la direction indiquée par la flèche rouge pour le connecter au connecteur disque dur comme indiqué sur l'image.



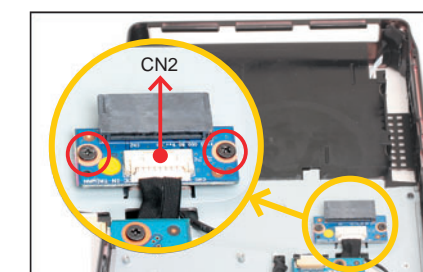
- Fixez le berceau du disque dur avec 3 vis.



D. Installation d'un périphérique optique ou d'un second disque dur

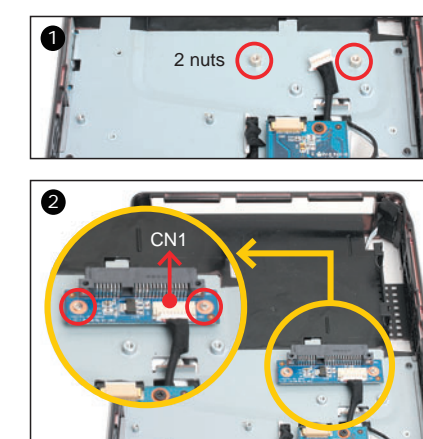
- Retournez le XPC et enlevez le second couvercle.
- Comme indiqué sur l'image, fixez la carte adaptateur périphérique optique/disque dur avec 2 vis et connectez le câble au port CN2/CN1.

➤ Pour le périphérique optique : installez la carte adaptateur pour périphérique optique



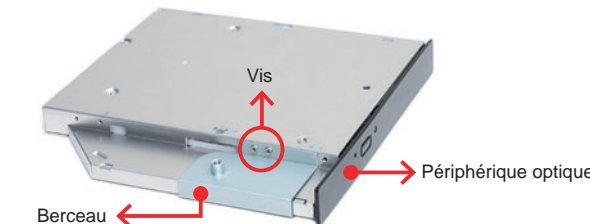
➤ Pour le second disque dur : installez la carte adaptateur pour disque dur

⚠ Si vous installez un second disque dur, commencez par resserrez les deux écrous

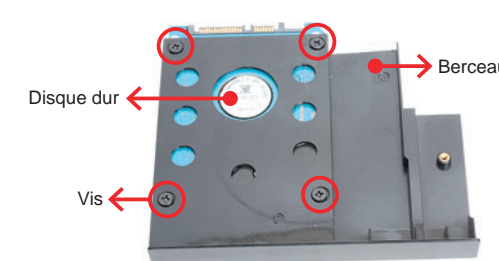


- Fixez le disque dur dans son berceau à l'aide de vis.

➤ Pour le périphérique optique

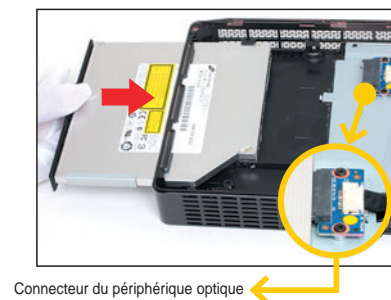


➤ Pour un second disque dur

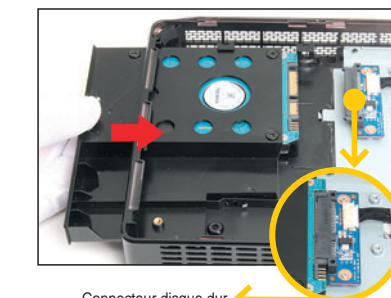


- Installez le disque dur dans son berceau et poussez le dans la direction indiquée par la flèche rouge pour le connecter au connecteur disque dur comme indiqué sur l'image.

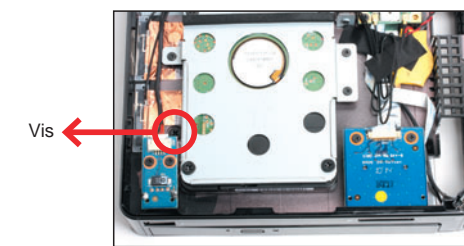
➤ Pour le périphérique optique



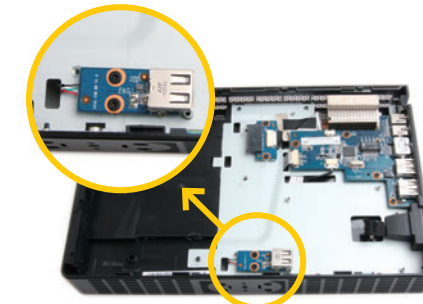
➤ Pour un second disque dur



- Retournez le XPC et fixez le berceau du périphérique optique/disque dur supplémentaire à l'aide d'une vis.

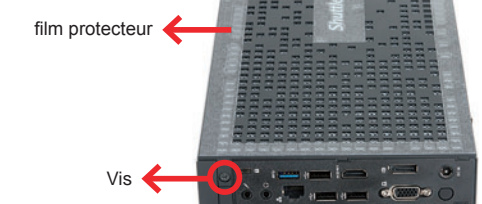
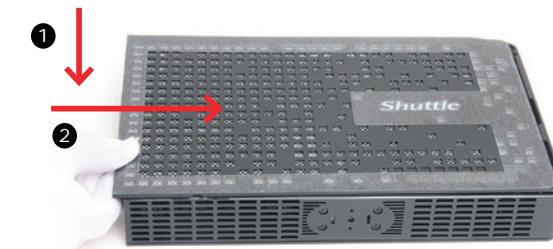


➤ Emplacement pour clé USB



E. Pour finir

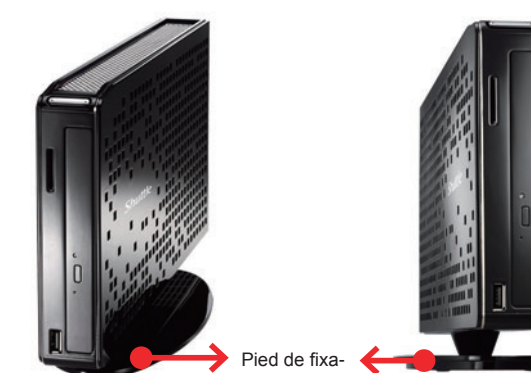
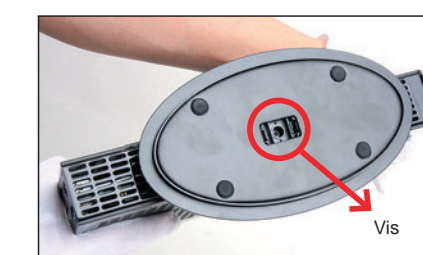
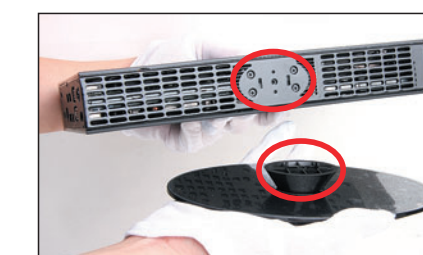
- Replacer le couvercle et fixez à l'aide d'une vis.



- Retirez alors le film protecteur.

➤ Mettre en place le pied vertical

Installez le pied vertical et vérifiez qu'il soit correctement aligné avant de serrer les vis.



Informations de sécurité

Lire les précautions d'usage avant l'installation d'un XPC.

ATTENTION

Ne pas remplacer correctement la pile peut endommager l'ordinateur. Remplacez uniquement par la même ou un équivalent comme recommandé par fabricant.

Débarassez-vous des piles usagées d'après les instructions du constructeur.

Etat de conformité du laser

Le lecteur de disque optique dans ce PC est un pro-duit à laser. Le label de classification du lecteur laser est situé sur le lecteur.

Produit laser de classe 1

Attention : Radiations laser à l'ouverture. Eviter l'exposition au faisceau laser.