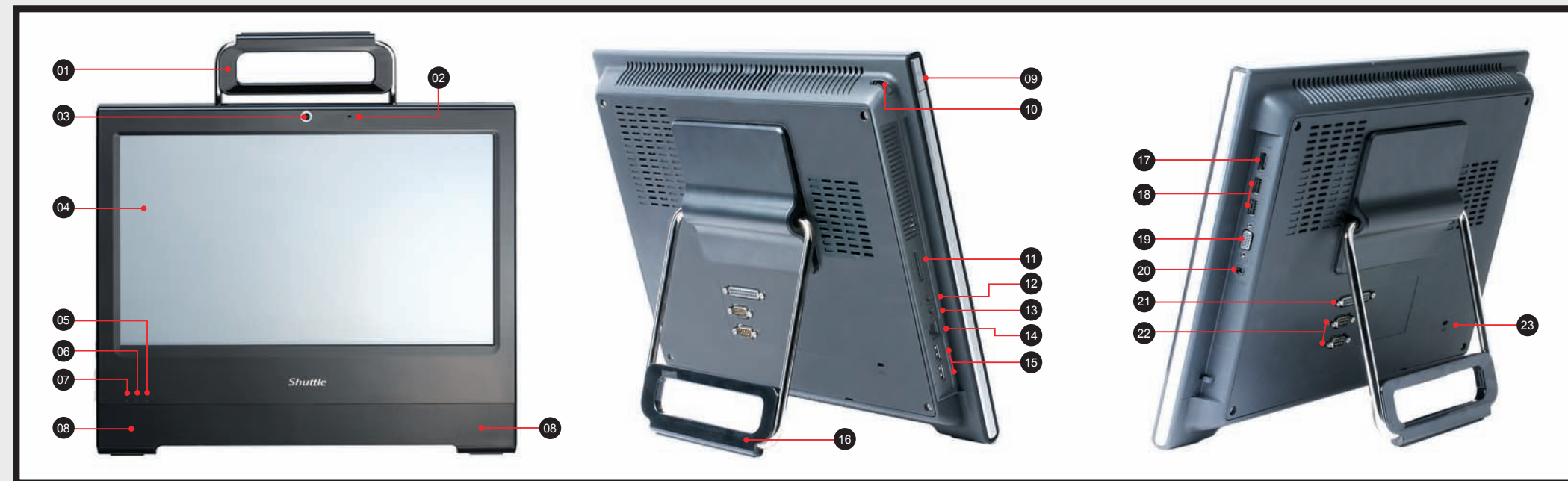




## Vista frontal y lateral

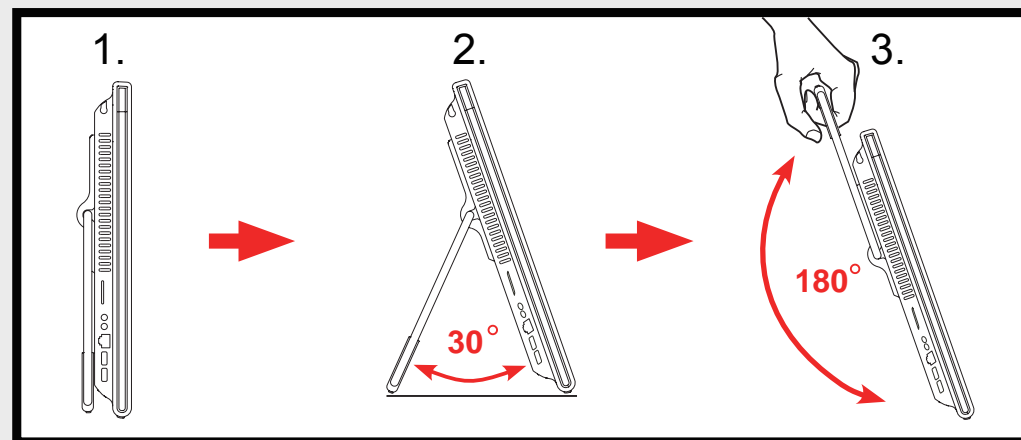


- |   |  |   |
|---|--|---|
| 01 Caballete / Asa  | 09 Tecla de encendido                          | 17 Puerto HDMI                                    |
| 02 Micrófono  | 10 Pantalla táctil                             | 18 Puertos USB 2.0                                |
| 03 Cámara Web   | 11 Lector de tarjetas sd                       | 19 Conector de video VGA                          |
| 04 pantalla LCD (Opcional: táctil (no multitáctil) / no táctil) | 12 Entrada del micrófono                       | 20 Entrada para la alimentación de corriente DCIN |
| 05 Diodo LED del WiFi y LAN                                     | 13 Conexión para auriculares / salida de audio | 21 Interfaz paralela (Opcional)                   |
| 06 Diodo LED del disco duro                                     | 14 Conector de red LAN                         | 22 Interfaz serie (Opcional)                      |
| 07 LED de encendido   | 15 Puertos USB 2.0                             | 23 Abertura para el candado Kensington®           |
| 08 Altavoces estéreos   | 16 Caballete / Asa                             |   |

## Poner sobre el escritorio

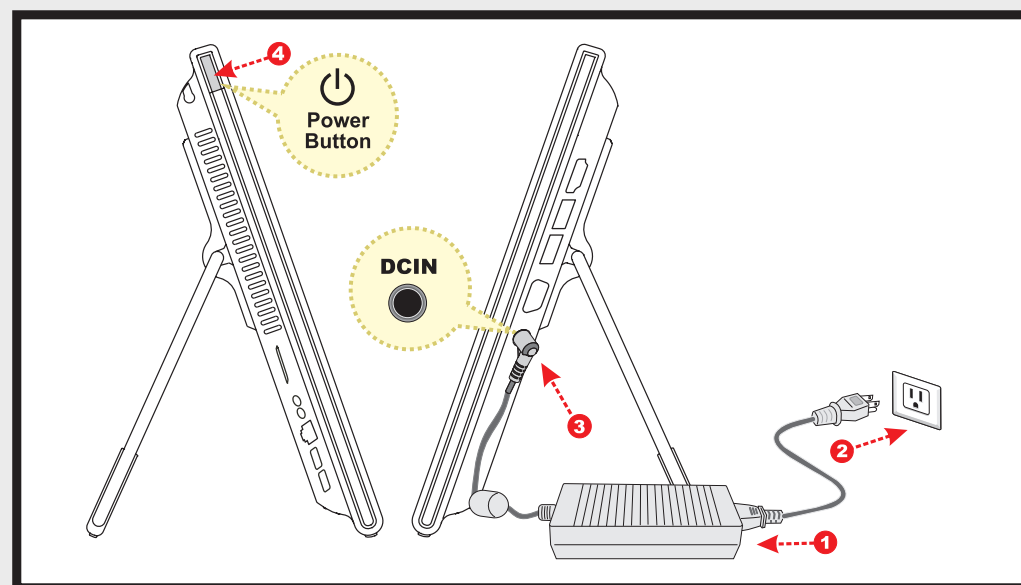
- Instrucciones para el montaje y transporte del X50V3L:

Ponga el X50V3L sobre una superficie plana, por ejemplo sobre un escritorio (imagen 1).  
ale el caballete hasta que el aparato quede en el ángulo deseado (imagen 2).  
Para el transporte puede jalar el caballete hacia arriba y usarlo como asa (imagen 3).



## Encendido del sistema

- Conecte la fuente como se muestra en la foto (paso 1 a 3) con el conector DCIN.  
Encienda el equipo con el botón de encendido (paso 4).



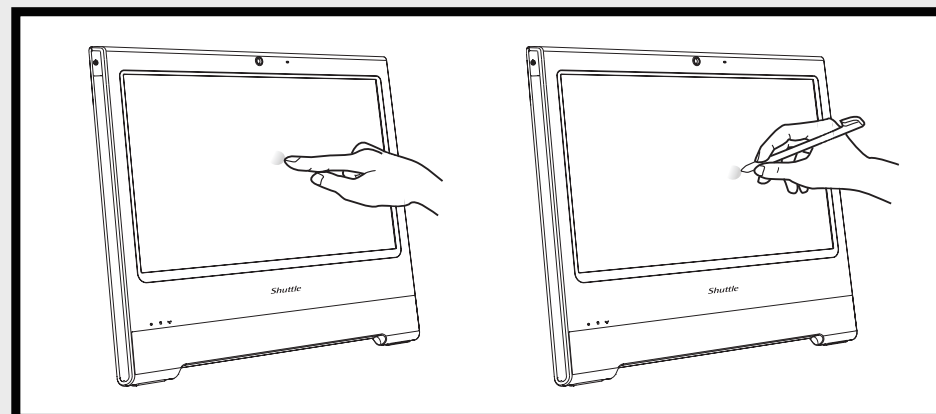
## Limpieza de la pantalla

- Cumpla los siguientes consejos para la limpieza externa de este ordenador:  
Apague primero el sistema y desconecte todos los cables.  
Utilice un trapo húmedo, suave y sin pelusa y limpie con él la superficie de la pantalla.  
No rocíe nunca directamente un líquido al equipo.

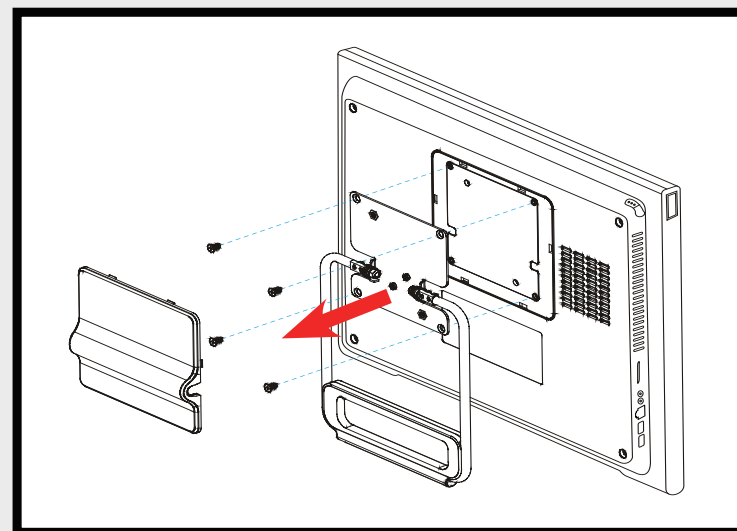
## Uso de la pantalla táctil (Opcional)

- Experimente lo fácil que es controlar el X50V3L por medio del contacto intuitivo con el dedo o con el lápiz stylus. La pantalla táctil ofrece la funcionalidad de control de un ratón:

- Contacto simple = clic izquierdo con el ratón
- Mantener presionado = clic derecho con el ratón



## Soporte VESA para montaje en pared



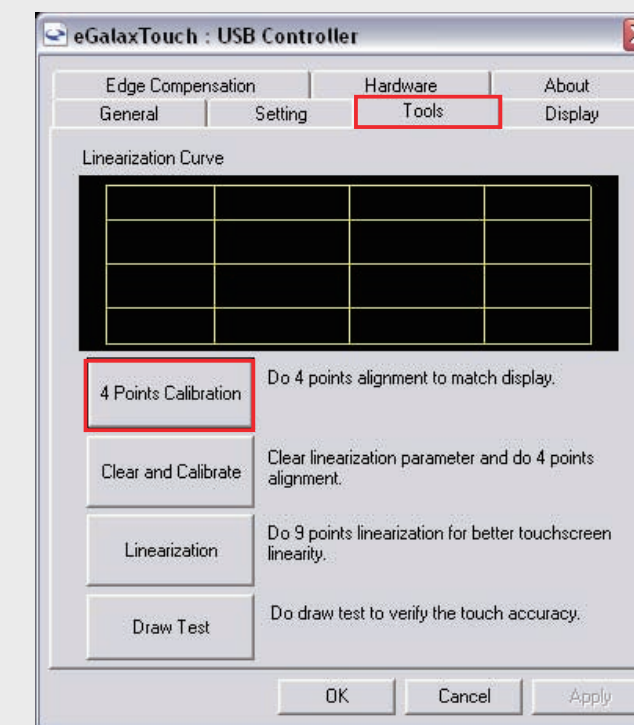
- Si desea montar el X50V3L en una pared, primero debe retirar la cubierta de la parte posterior.  
Para ello, afloje los 4 tornillos de la fijación del soporte.  
Fije el X50V3L en un soporte/brazo VESA adecuado (no incluido en el pack).  
Tenga en cuenta el manual de montaje del fabricante pertinente.  
Nota : se necesita un soporte VESA cuya placa de montaje tenga una distancia entre los orificios de 100 x 100 mm.

## Calibración de cuatro puntos (Opcional)

- Inicie el programa de calibración y ajuste utilizando la pantalla táctil cuatro puntos de referencia.

Haga clic en **Inicio / Todos los programas / eGalax Touch / Configure Utility**.

Elija la ficha "Herramientas" y haga clic en "Calibración de 4 puntos".



## Indicaciones de seguridad

Lea las siguientes indicaciones de seguridad antes de poner en marcha el PC de Shuttle.

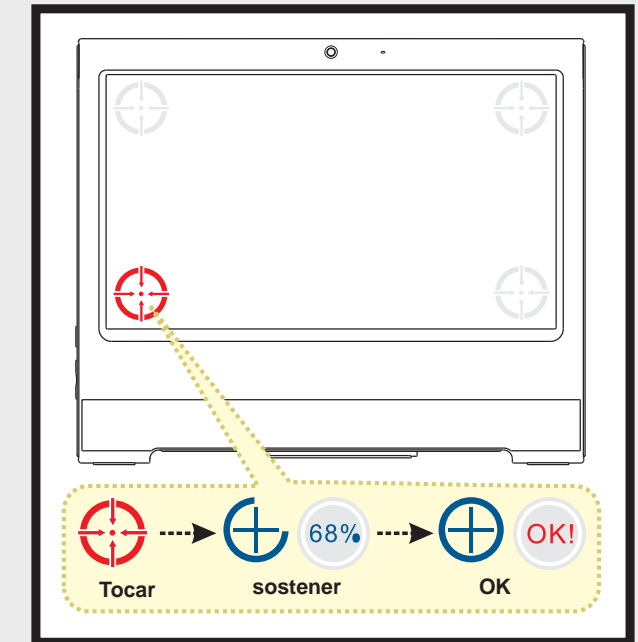
### Atención:

No camine o coloque algún objeto sobre el cable de encendido.  
La garantía no cubre componentes que hayan sido desmontados por el usuario.

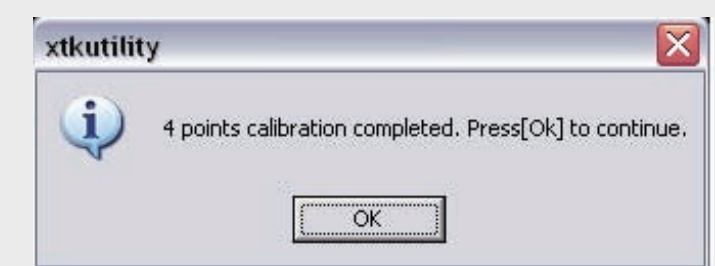
### Atención:

Peligro de explosión si la batería no ha sido colocada correctamente.  
Reemplacela solo con baterías iguales o del mismo tipo recomendado por el fabricante.  
Usar las baterías de acuerdo al manual de instrucciones.

- Presione el centro de la marca activada hasta que transcurra el tiempo. Repita este proceso para las 4 esquinas y la pantalla se ajustará automáticamente.



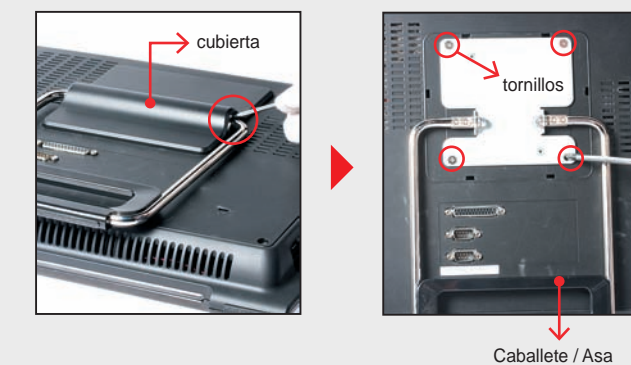
- Tras finalizar la calibración de los 4 puntos, presione "OK".



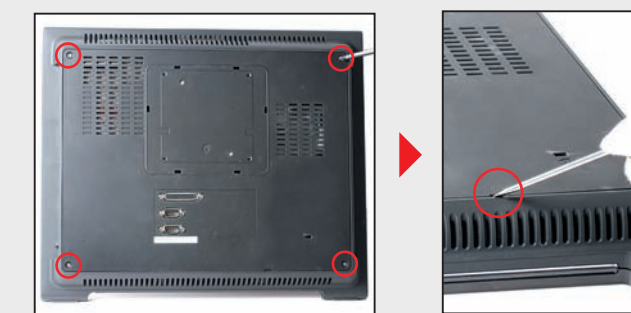
## A. Iniciar la instalación

- Por razones de seguridad, no olvide desconectar el cable de alimentación antes de abrir la carcasa.

- Retire primero la cubierta de la parte posterior del X50V3L. A continuación, retire los cuatro tornillos para desmontar el pie de apoyo.

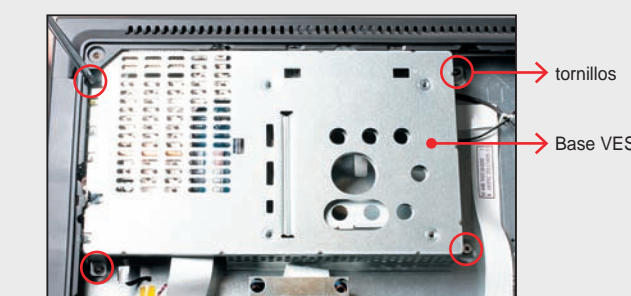


- Retire los cuatro tornillos para desmontar la tapa de la carcasa.

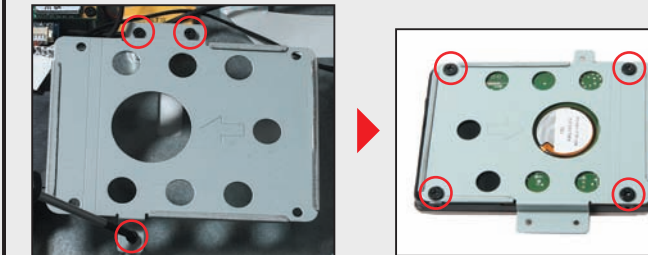


## B. Instalación del disco duro

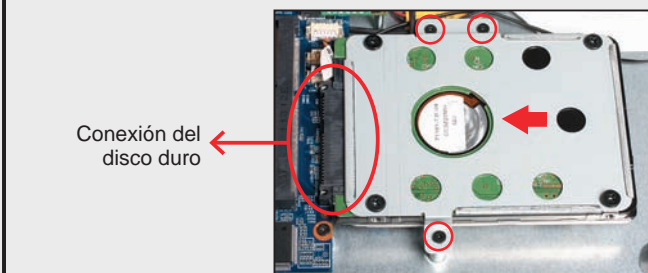
- Retire los cuatro tornillos para desmontar la base VESA.



- Retire los tres tornillos para desmontar el soporte de la unidad.
- Sujete el disco duro con 4 tornillos en el soporte.



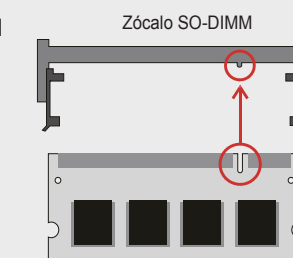
- Inserte el disco duro con el soporte en la carcasa siguiendo el sentido de la flecha (véase foto) hasta la conexión del disco duro.
- Sujete el soporte del disco duro con 3 tornillos.



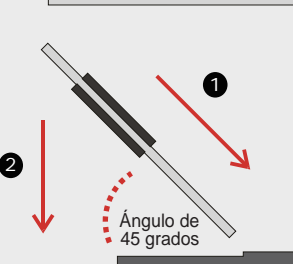
## C. Instalación del módulo de memoria

- En caso de instalar solo un módulo de memoria, conéctelo en la ranura con la indicación "DIMM2".

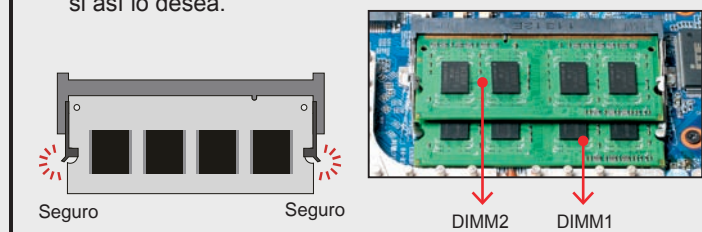
- Localice el zócalo SO-DIMM en la placa base.
- Alinee la muesca del módulo de memoria con la del zócalo de memoria.



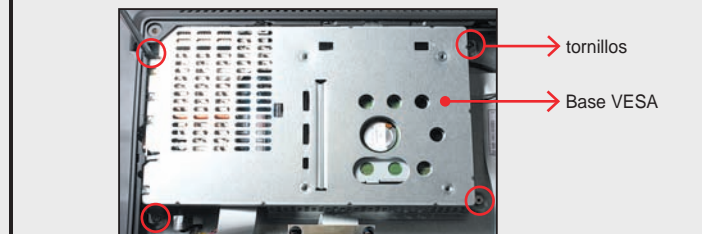
- Presione con cuidado el módulo de memoria en el zócalo con un ángulo de 45 grados.



- Presione el módulo de memoria hacia abajo hasta que encaje.
- repita estos pasos para instalar módulos DDR2 adicionales si así lo desea.

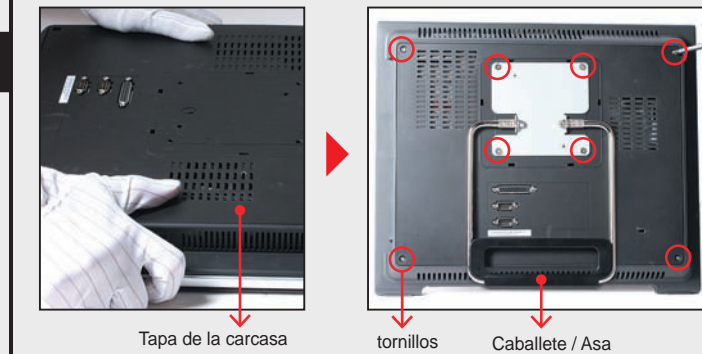


- Vuelva a atornillar la base VESA con los cuatro tornillos.



## D. Últimos pasos

- Atornille la tapa de la carcasa y el pie de apoyo con cuatro tornillos cada uno.



- Coloque la cubierta y... ¡listo!

