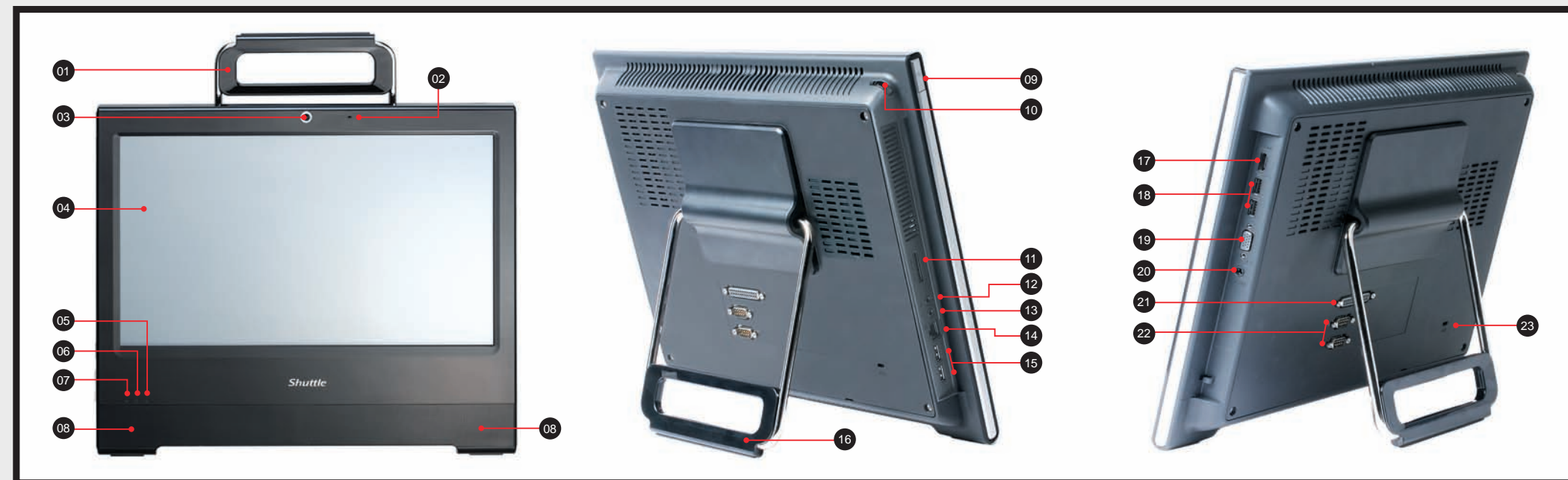




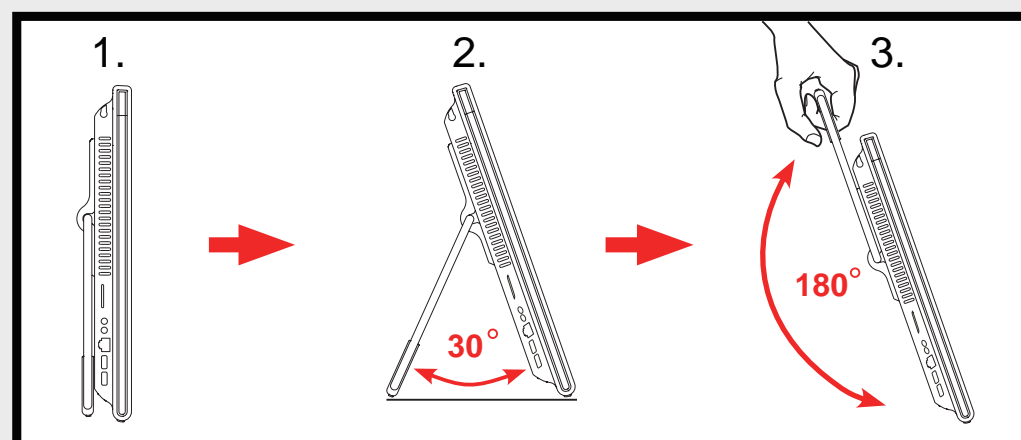
Vorder- und Seitenansicht



- | | | |
|---|-----------------------------------|---------------------------------------|
| 01 Standfuß / Tragegriff | 09 Ein- / Aus-Button | 17 HDMI-Anschluss |
| 02 Mikrofon | 10 Touchscreen Stylus-Stift | 18 USB-2.0-Anschlüsse |
| 03 Webcam | 11 SD Cardreader | 19 VGA-Anschluss |
| 04 LCD Display (optional: Single-Touch / ohne Touch-Funktion) | 12 Mikrofon-Eingang | 20 Eingang zur Spannungsversorgung |
| 05 Wireless-LAN-LED | 13 Kopfhörer / Line-out Anschluss | 21 Parallele Schnittstelle (optional) |
| 06 Festplatten-LED | 14 Netzwerk-Anschluss | 22 Serielle Schnittstelle (optional) |
| 07 Betriebsanzeige-LED | 15 USB-2.0-Anschlüsse | 23 Öffnung für Kensington® Lock |
| 08 Stereo-Lautsprecher | 16 Standfuß / Tragegriff | |

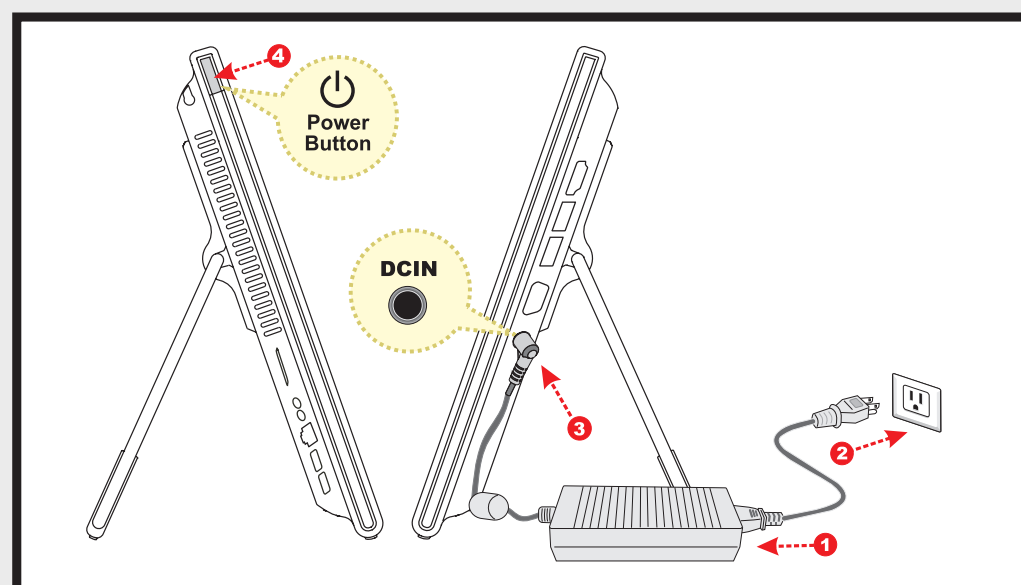
Das Aufstellen des Gerätes

- Anleitung zum Aufstellen und Tragen des X50V3L:
Stellen Sie X50V3L auf einen ebenen Untergrund - z.B. auf einen Schreibtisch (Bild 1). Ziehen Sie den Standfuß soweit hervor, bis das Gerät X50V3L in dem gewünschten Blickwinkel aufgestellt ist (Bild 2). Zum Transportieren lässt sich der Standfuß nach oben klappen und als Tragegriff verwenden (Bild 3).



Einschalten des Systems

- Verbinden Sie das Netzteil wie im Bild gezeigt (Schritt 1-3) mit dem DCIN-Anschluss. Schalten Sie das Gerät mit dem Ein-/Aus-Button ein (Schritt 4).



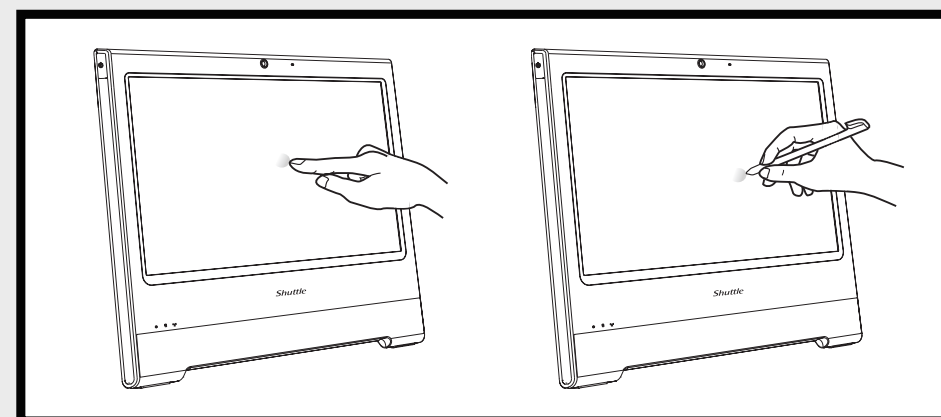
Reinigen des screens

- Beachten Sie bitte folgende Hinweise zur äußerlichen Reinigung dieses Computers:
Schalten Sie zunächst das System ab und entfernen Sie alle Kabelverbindungen. Verwenden Sie ein angefeuchtetes, weiches, fusselfreies Tuch und wischen Sie damit sanft die Oberfläche des Bildschirms.
Sprühen Sie niemals eine Flüssigkeit direkt auf das Gerät.

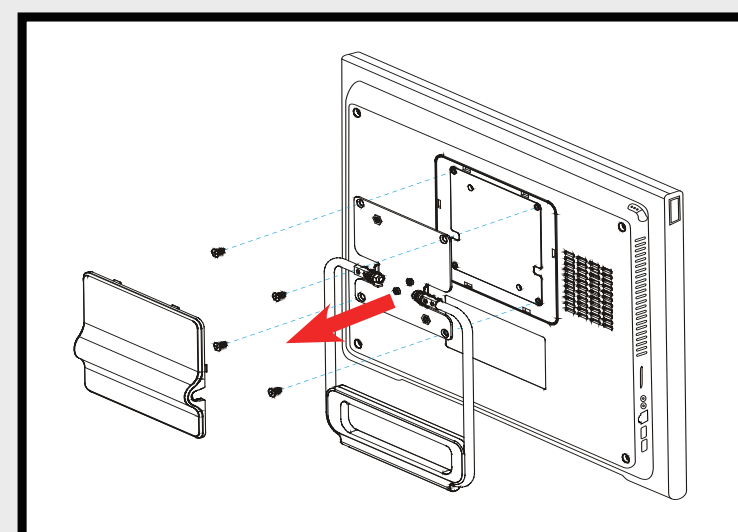
Verwendung des Touchscreens (optional)

- Erleben Sie wie einfach es ist, X50V3L durch intuitives Berühren mit dem Finger oder dem mitgelieferten Stylus-Stift zu steuern. Der Touchscreen bietet dabei die Funktionalität einer Maus-Steuerung:

- Einfaches Tippen = Linksklick mit der Maus
- Tippen und gedrückt halten = Rechtsklick mit der Maus



VESA-Halterung für Wandmontage



- Falls Sie X50V3L an eine Wand montieren möchten, müssen Sie zunächst die Abdeckung auf der Rückseite entfernen.
Lösen Sie dazu die 4 Schrauben der Standfuß-Befestigung.
Befestigen Sie X50V3L an einen vorhandenen VESA-Halter/Arm (nicht im Lieferumfang enthalten).
Beachten Sie hierzu die Montageanleitung des jeweiligen Herstellers.

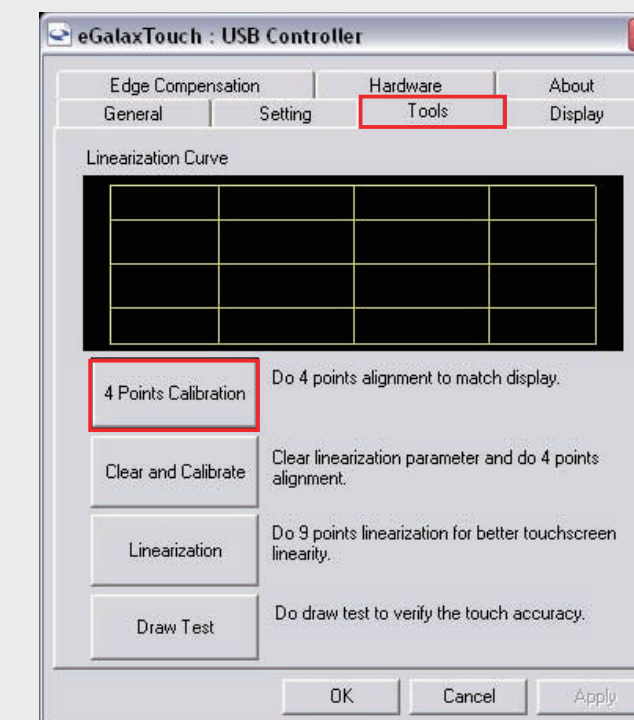
Bemerkung : Es wird ein VESA-Halter benötigt, dessen Montageplatte einen Lochabstand von 100x100 mm aufweist.

Vier-Punkt-Kalibrierung (optional)

- Starten Sie das Kalibrier-Programm und justieren Sie per Touchscreen-Eingabe vier Referenzpunkte.

Klicken Sie **Start / Alle Programme / eGalax Touch / Config-ure Utility**

Wählen Sie den Reiter **"Werkzeuge"** und klicken Sie auf **"4 Punkte Kalibrierung"**.



Sicherheitshinweise

Lesen Sie die nachfolgenden Sicherheitshinweise bevor Sie die den Shuttle X50V3L in Betrieb nehmen.

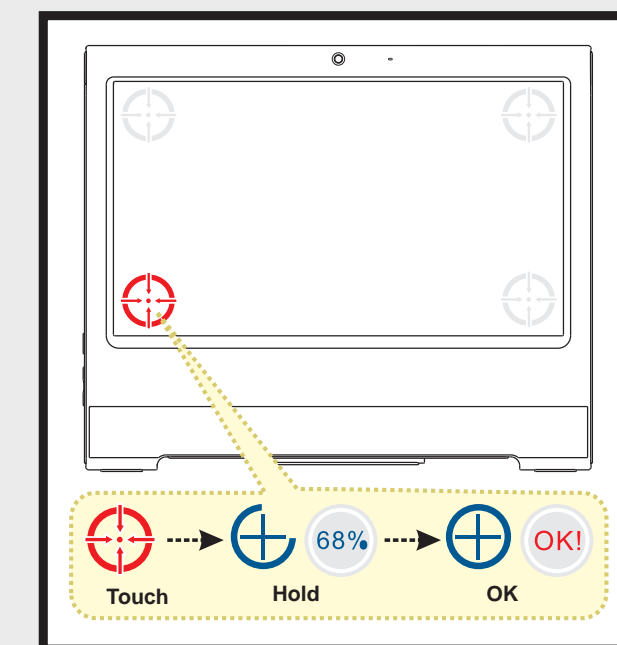
Achtung

Achten Sie darauf, dass das Netzkabel nicht betreten wird oder Gegenstände darauf abgestellt werden. Der Garantieanspruch verfällt, falls das Gerät zuvor vom Anwender geöffnet worden ist.

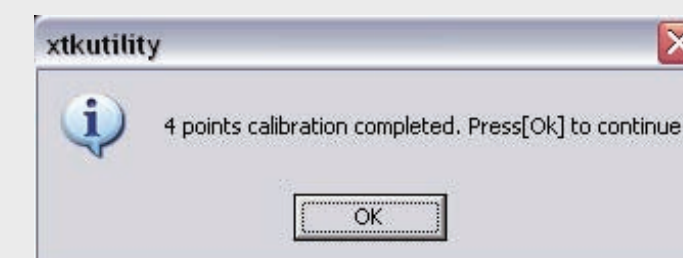
Achtung

Es besteht Explosionsgefahr, falls die Batterie nicht ordnungsgemäß eingesetzt wird. Ersetzen Sie die Batterie nur durch den von Shuttle empfohlenen Typ oder durch ein technisch gleichwertiges Modell. Entsorgen Sie gebrauchte Batterien nach den Herstelleranweisungen.

- Drücken Sie solange auf das Zentrum der eingeblendeten Marke, bis die Zeit abgelaufen ist. Wiederholen Sie dies für alle 4 Eckpunkte und die Anzeige wird sich automatisch justieren.



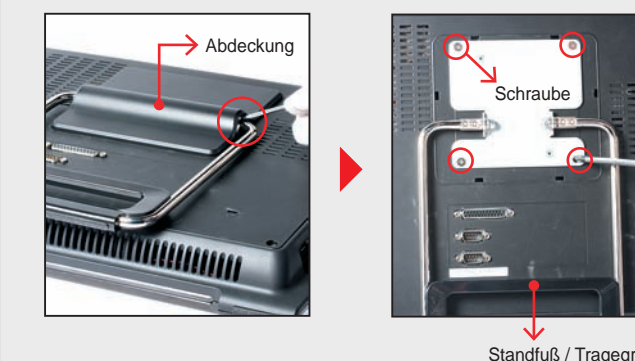
- Nach Abschluss der 4-Punkte-Kalibrierung drücken Sie auf "OK".



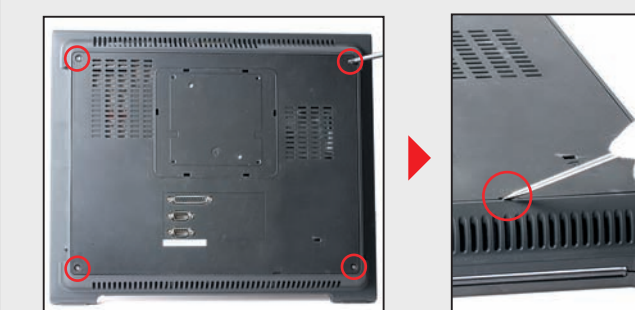
A. Beginn der Installation

- Hinweis:** Achten Sie aus Sicherheitsgründen darauf, dass das Gerät vor dem Öffnen vom Stromnetz getrennt wurde.

- Entfernen Sie zunächst die Abdeckung auf der Rückseite des X50V3L. Dann werden vier Schrauben entfernt um den Ständer zu demontieren.

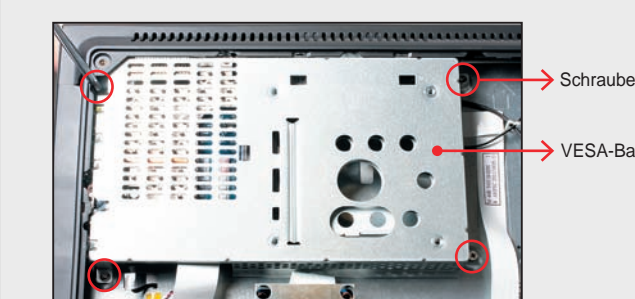


- Entfernen Sie vier Schrauben um den Gehäusedeckel zu demontieren.

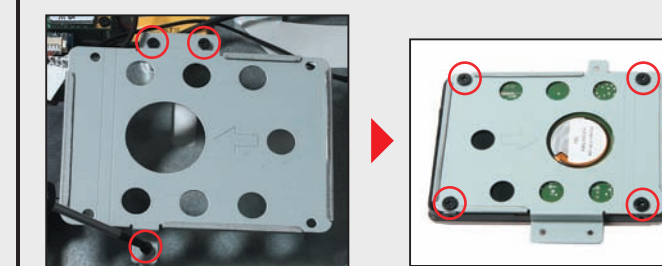


B. Installation der Festplatte

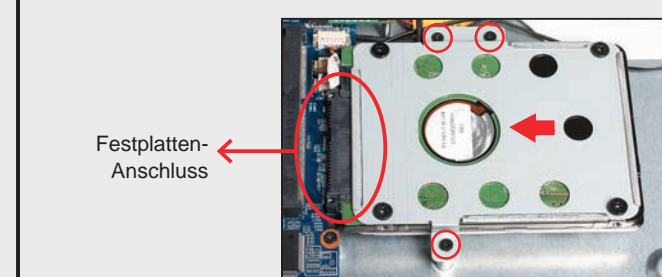
- Entfernen Sie vier Schrauben um die VESA-Basis zu demontieren.



- Entfernen Sie drei Schrauben um den Laufwerkshalter zu demontieren.
- Befestigen Sie die Festplatte mit 4 Schrauben in der Halterung.



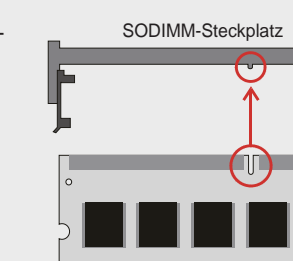
- Schieben Sie die Festplatte mit der Halterung in das Gehäuse und bewegen es dabei in Pfeilrichtung (siehe Foto) zum Festplatten-Anschluss.
- Befestigen Sie die Festplatten-Halterung mit 3 Schrauben.



C. Installation des Speichermoduls

- Hinweis:** Wenn nur ein Speichermodul installiert wird, bitte den als "DIMM2" gekennzeichneten Slot verwenden.

- Lokalisieren Sie den SO-DIMM-Steckplatz auf dem Mainboard.

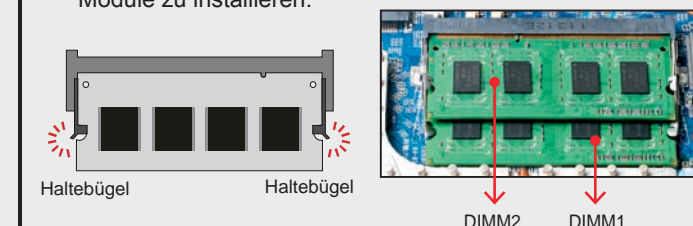


- Richten Sie die Kerbe des Speichermoduls nach der Nase im Speichersockel aus.



- Drücken Sie das Speichermodul behutsam im 45-Grad-Winkel in den Steckplatz.

- Drücken Sie das Speichermodul herunter bis es einrastet.
- Wiederholen Sie diese Schritte, um ggf. zusätzliche DDR-Module zu installieren.

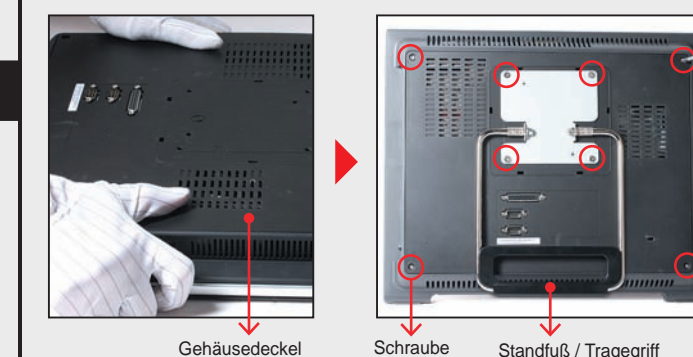


- Schrauben Sie die VESA-Basis wieder mit vier Schrauben fest.



D. Complete

- Schrauben Sie den Gehäusedeckel und den Ständer mit jeweils vier Schrauben fest.



- Setzen Sie die Abdeckung auf – fertig!

