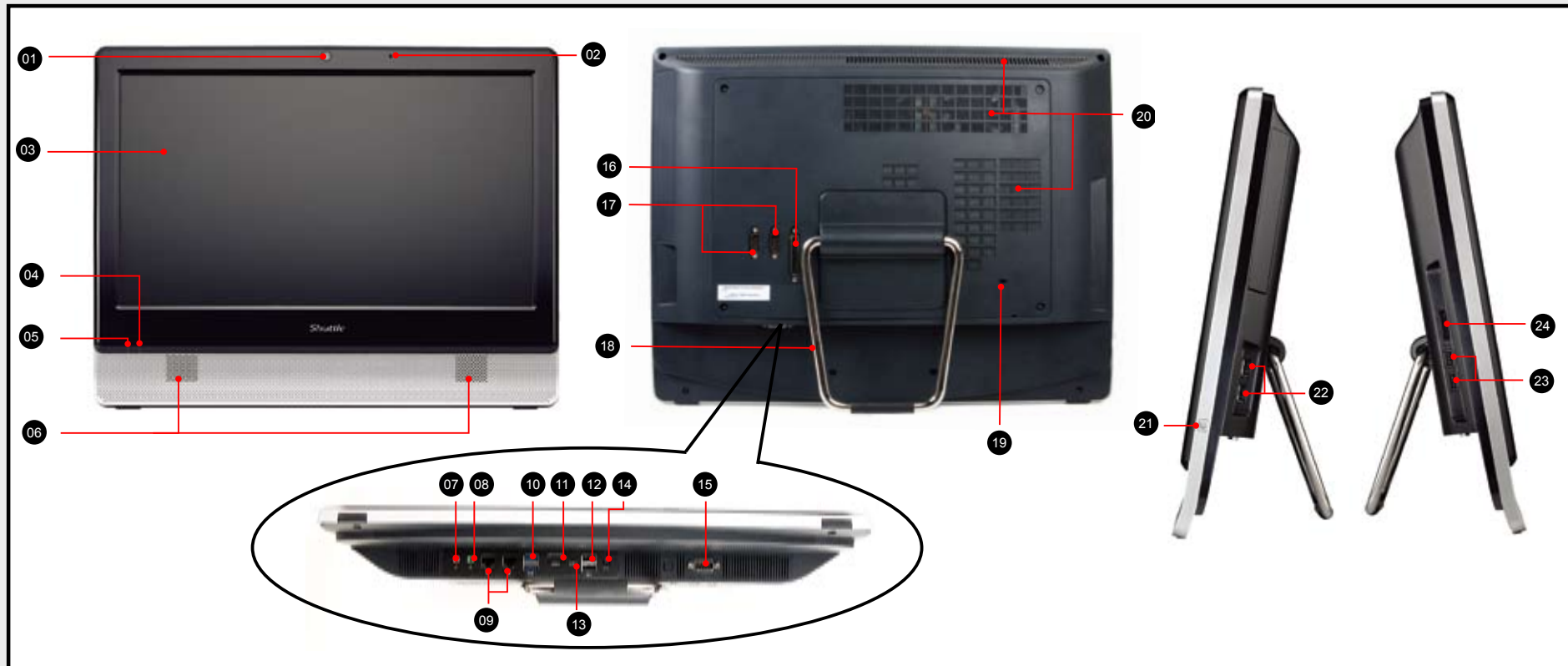




Vorder- und Seitenansicht

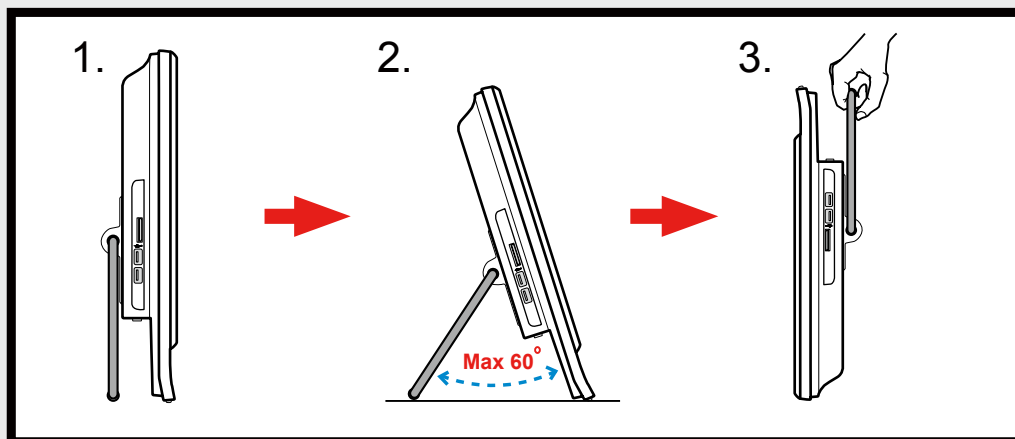


- | | | | |
|---|-----------------------------------|--|------------------------------------|
| 01 Webcam | 08 Stereo-Lautsprecher | 12 USB-2.0-Anschlüsse | 18 Standfuß / Tragegriff |
| 02 Mikrofon | 07 Mikrofon-Eingang | 13 Clear CMOS Knopf | 19 Öffnung für Kensington® Lock |
| 03 LCD Display (Optional)
(Single/Multi/Non-Touch) | 06 Kopfhörer / Line-out Anschluss | 14 Eingang zur Spannungsversorgung (DC in) | 20 Belüftungsöffnung |
| 04 Festplatten-LED | 09 Netzwerk-Anschluss | 15 COM Anschlüsse | 21 Ein- / Aus-Button |
| 05 Betriebsanzeige-LED | 10 USB-3.0-Anschlüsse | 16 Parallele Schnittstelle (Optional) | 22 USB-2.0-Anschlüsse |
| | 11 HDMI Port | 17 COM Anschlüsse (Optional) | 23 USB-2.0-Anschlüsse |
| | | | 24 SD Cardreader für Flashspeicher |

Das Aufstellen des Gerätes

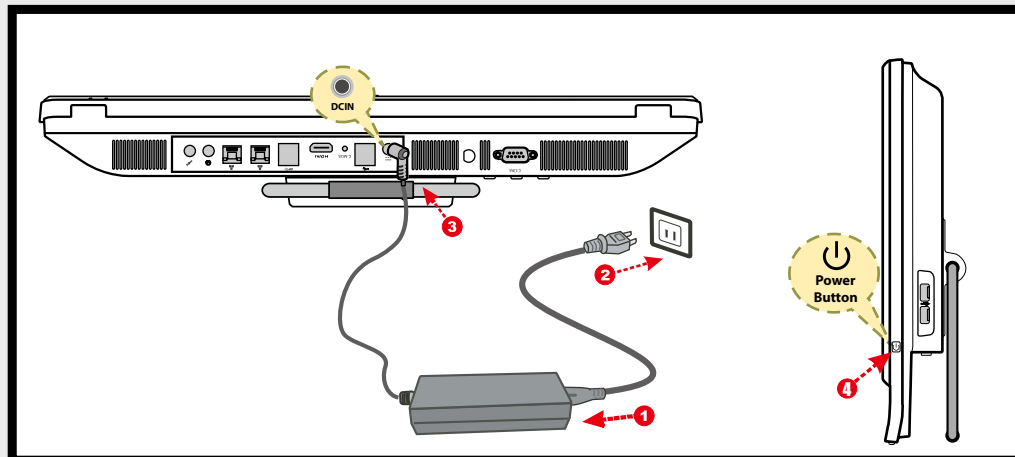
Anleitung zum Aufstellen und Tragen des X70:

Stellen Sie X70 auf einen Tisch oder eine ähnliche ebene Oberfläche (Abb. 1) und ziehen Sie den Ständer auf einen Winkel von 30° heraus. Der Öffnungswinkel sollte maximal 60° betragen (Abb. 2). Zum Transportieren des X70 kann man den Ständer als Tragegriff verwenden, indem man ihn ganz hochklappt (Abb. 3).



Einschalten des Systems

- Verbinden Sie das Netzteil wie im Bild gezeigt (Schritt 1-3) mit dem DCIN-Anschluss. Schalten Sie das Gerät mit dem Ein-/Aus-Button ein (Schritt 4).



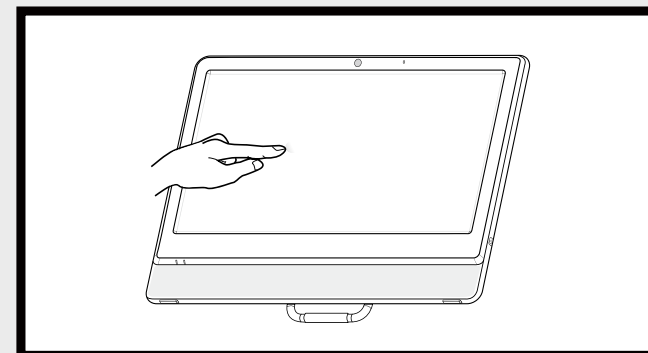
Reinigen des screens

- Beachten Sie bitte folgende Hinweise zur äußerlichen Reinigung dieses Computers:
Schalten Sie zunächst das System ab und entfernen Sie alle Kabelverbindungen.
Verwenden Sie ein angefeuchtetes, weiches, fusselfreies Tuch und wischen Sie damit sanft die Oberfläche des Bildschirms.
Sprühen Sie niemals eine Flüssigkeit direkt auf das Gerät.

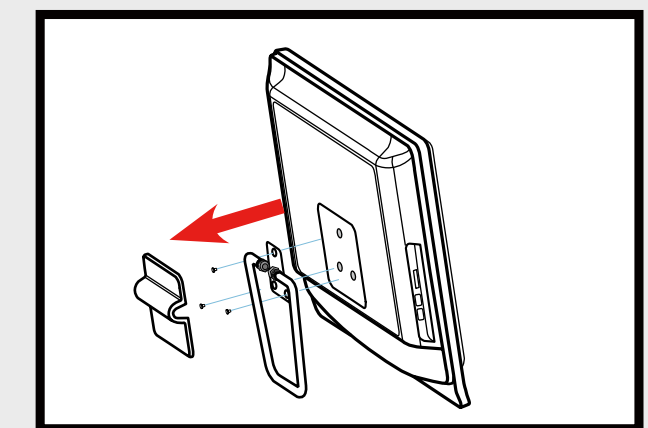
Verwendung des Touchscreens (Optional)

- X70 schafft in Ihrem digitalen Leben eine besondere Touch-Erfahrung.
Erleben Sie, wie die digitale Welt durch wenige Berührungen mit Ihnen interagiert.
Ihr Finger ersetzt die Maus und macht die Bedienung des X70 wunderbar einfach.

- Einfaches Tippen = Linksklick mit der Maus
- Tippen und gedrückt halten = Rechtsklick mit der Maus



VESA-Halterung für Wandmontage



- Falls Sie X70 an eine Wand montieren möchten, müssen Sie zunächst die Abdeckung auf der Rückseite entfernen.
Lösen Sie die drei Schrauben der Ständer-Halterung und entfernen Sie den Ständer. Befestigen Sie X70 an einen vorhandenen VESA-Halter/Arm (nicht im Lieferumfang enthalten).
Beachten Sie hierzu die Montageanleitung des jeweiligen Herstellers.

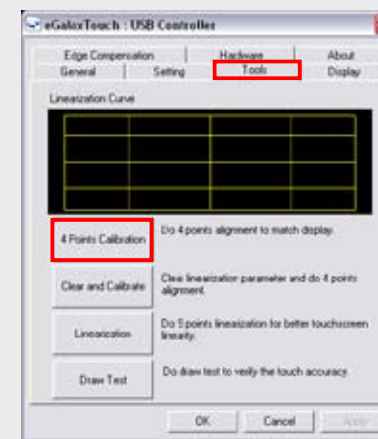
Bemerkung : Es wird ein VESA-Halter benötigt, dessen Montageplatte einen Lochabstand von 100x100 mm aufweist.

Vier-Punkt-Kalibrierung (optional)

- Starten Sie das Kalibrier-Programm und justieren Sie per Touchscreen-Eingabe vier Referenzpunkte.

Klicken Sie **Start / Alle Programme / eGalax Touch / Config-ure Utility**

Wählen Sie den Reiter **"Werkzeuge"** und klicken Sie auf **"4 Punkte Kalibrierung"**.



Sicherheitshinweise

Lesen Sie die nachfolgenden Sicherheitshinweise bevor Sie die den Shuttle X70 in Betrieb nehmen.

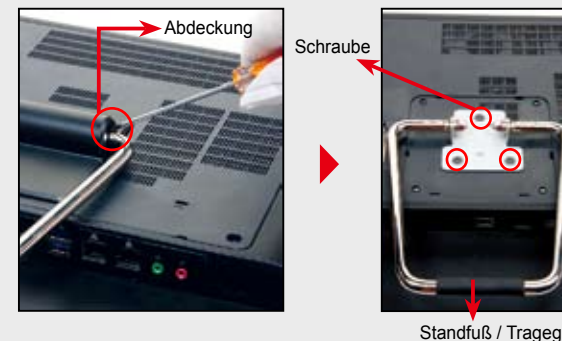
Achtung 1.

Achten Sie darauf, dass das Netzkabel nicht betreten wird oder Gegenstände darauf abgestellt werden. Der Garantieanspruch verfällt, falls das Gerät zuvor vom Anwender geöffnet worden ist.

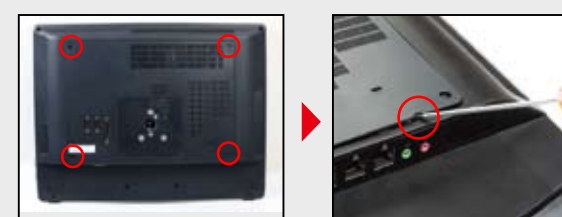
A. Beginn der Installation

Hinweis: Achten Sie aus Sicherheitsgründen darauf, dass das Gerät vor dem Öffnen vom Stromnetz getrennt wurde.

- Entfernen Sie zunächst die Abdeckung auf der Rückseite des X70. Lösen Sie drei Schrauben der Ständer-Halterung und entfernen Sie den Ständer.

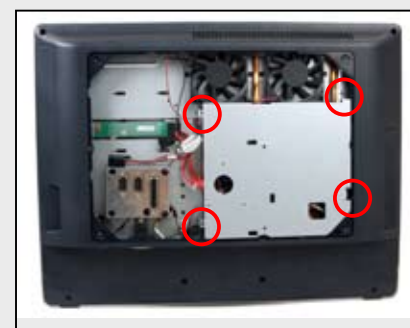


Entfernen Sie vier Schrauben um den Gehäusedeckel zu demonstrieren.

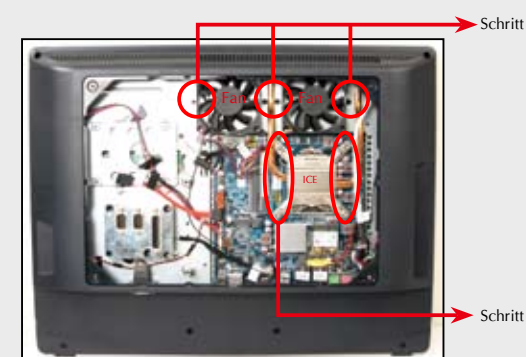


B. Installation der CPU und des ICE-Kühlsystem

- Entfernen Sie vier Schrauben um die VESA-Basis zu demonstrieren.



- Lösen Sie die vier Schrauben der beiden Lüfter und ziehen Sie den Lüfter-Anschluss heraus (Schritt 1). Danach lösen Sie vier Schrauben des ICE-Kühlsystems (Schritt 2).



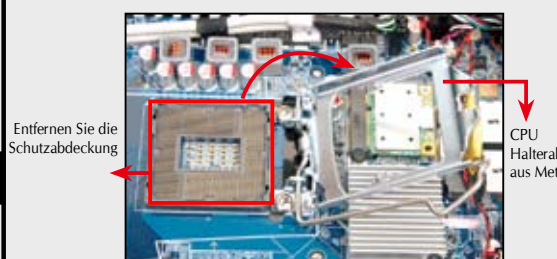
- Entfernen Sie die Lüfter und das ICE-Kühlsystem aus dem Gehäuse.

Warnung: Dieser 1155-polige Sockel ist sehr empfindlich und kann leicht beschädigt werden. Besondere Vorsicht ist geboten, wenn Sie eine CPU installieren.
Ferner sollte die CPU nicht oft entfernt bzw. ausgewechselt werden.
Schalten Sie vor der Installation der CPU den Computer ab und ziehen Sie das Netzkabel heraus, um Schäden an der CPU zu vermeiden.

- Beachten Sie genau die folgende Anleitung, um die CPU korrekt in den CPU-Sockel auf dem Mainboard zu installieren.

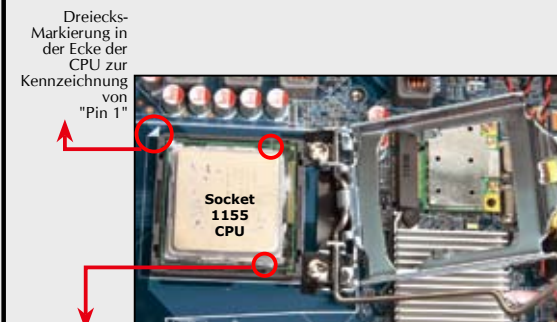


- Heben Sie die Metallabdeckplatte von dem CPU-Sockel hoch. Entfernen Sie die Schutzfolie auf der Unterseite des ICE-Moduls. Entfernen Sie die Schutzabdeckung vom CPU-Sockel.



Warnung: Berühren Sie NIE die Kontakte des CPU-Sockels. Wenn keine CPU installiert ist, legen Sie bitte wieder die Schutzabdeckung hinein, um den CPU-Sockel zu schützen.

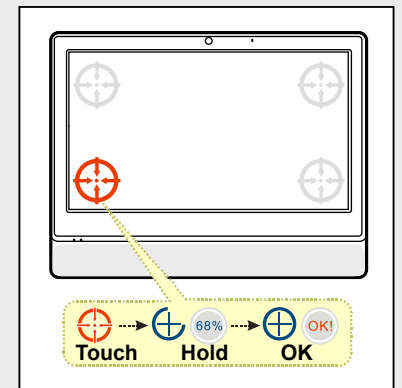
- Richten Sie die CPU auf dem Sockel so aus, dass die CPU-Kerben auf die Ausrichtungsmerkmale des Sockels zeigen. Halten Sie die CPU völlig horizontal und setzen Sie sie dann vorsichtig in den Sockel ein.



Warnung: Bitte achten Sie auf die richtige Ausrichtung der CPU. Beim Einsetzen der CPU in den Sockel üben Sie bitte KEINEN DRUCK aus, damit die Pins des Sockels nicht verbogen und die CPU nicht beschädigt wird.

- Schließen Sie den metallischen Halterahmen. Danach drücken Sie den Sockelhebel nach unten und rasten ihn ein.

- Drücken Sie solange auf das Zentrum der eingeblendeten Marke, bis die Zeit abgelaufen ist. Wiederholen Sie dies für alle 4 Eckpunkte und die Anzeige wird sich automatisch justieren.
- Nach Abschluss der 4-Punkte-Kalibrierung drücken Sie auf "OK".



Achtung 2.

Es besteht Explosionsgefahr, falls die Batterie nicht ordnungsgemäß eingesetzt wird. Ersetzen Sie die Batterie nur durch den von Shuttle empfohlenen Typ oder durch ein technisch gleichwertiges Modell. Entsorgen Sie gebrauchte Batterien nach den Herstelleranweisungen.

- Tragen Sie etwas Wärmeleitpaste gleichmäßig auf die CPU auf.

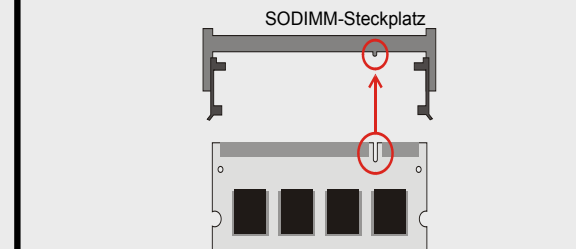


Warnung: Verwenden Sie nicht zu viel Wärmeleitpaste.

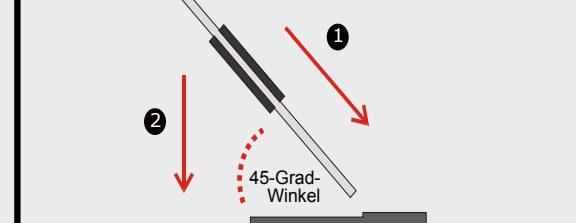
- Schrauben Sie das ICE-Kühlsystem wieder auf dem Mainboard fest. (umgekehrte Reihenfolge für die Schrauben)
- Befestigen Sie die Lüfter mit vier Schrauben und schließen Sie den Lüfter an.

C. Installation des Speichermoduls

- Lokalisieren Sie den SO-DIMM-Steckplatz auf dem Mainboard.
- Richten Sie die Kerbe des Speichermoduls nach der Nase im Steckplatz aus.



- Drücken Sie das Speichermodul behutsam im 45-Grad-Winkel in den Steckplatz.

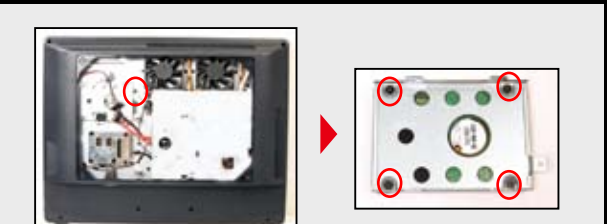


- Drücken Sie das Speichermodul herunter bis es einrastet.
- Wiederholen Sie diese Schritte, um ggf. zusätzliche DDR-Module zu installieren.



D. Installation der Festplatte

- Lösen Sie die Schraube der Laufwerkshalterung und entfernen Sie die Halterung.
- Befestigen Sie die Festplatte mit 4 Schrauben in der Halterung.

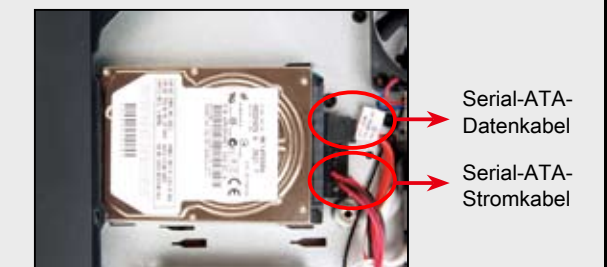


- Installieren Sie die Halterung mit dem Laufwerk in das Gehäuse (siehe Bild) und drücken es in die Richtung wie es der rote Pfeil andeutet.

- Befestigen Sie die Laufwerkshalterung mit einer Schraube.

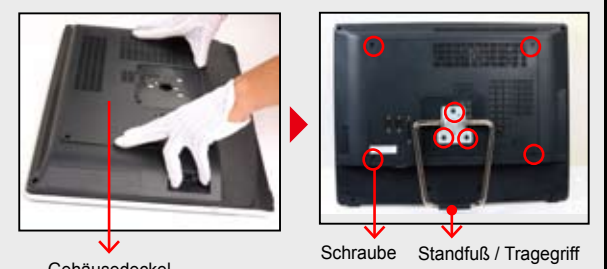


- Verbinden Sie das Daten- und Stromkabel mit der Festplatte.



E. Abschluss der Installation

- Schrauben Sie den Gehäusedeckel und den Ständer mit jeweils vier Schrauben fest.



- Setzen Sie die Abdeckung auf – fertig!

