

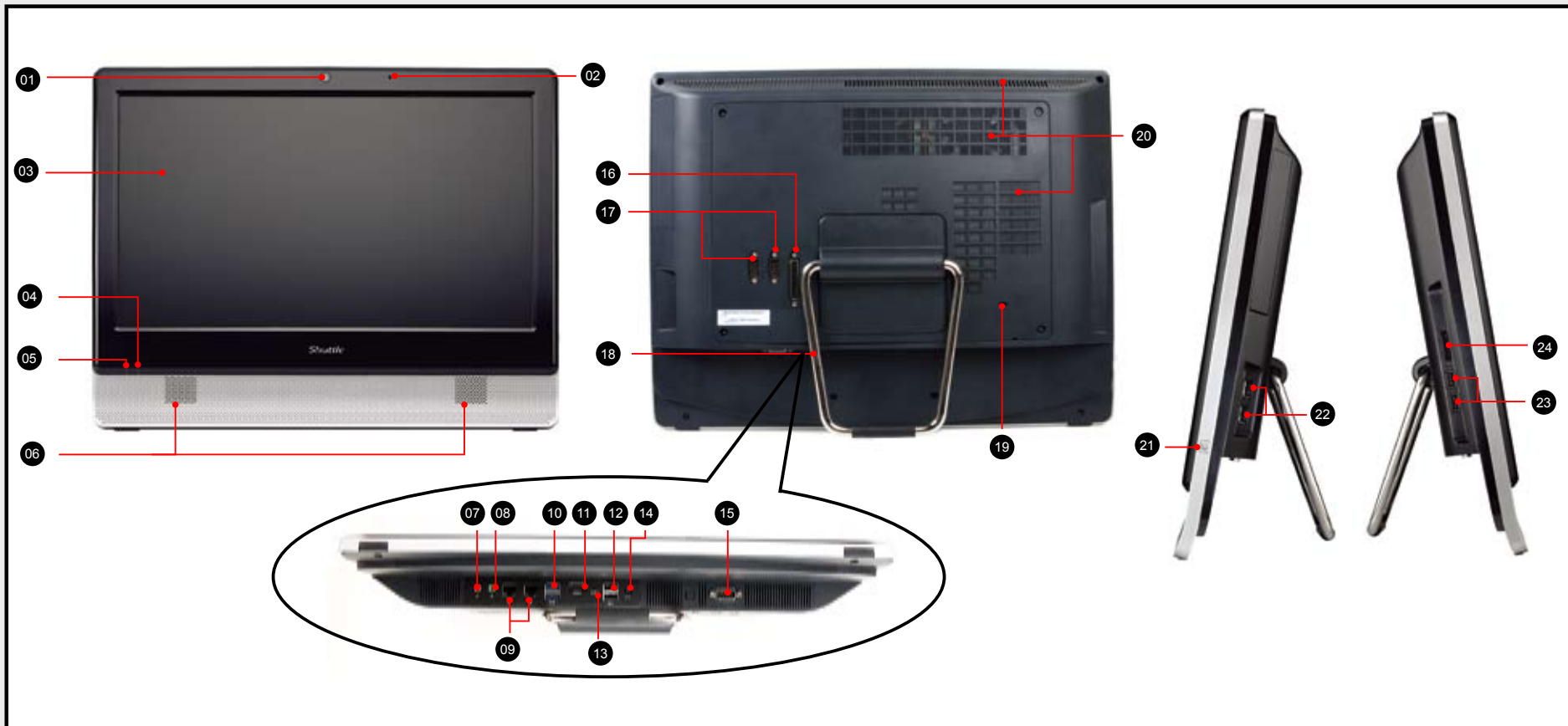
X70 系列快速安裝指南【繁體中文】



62R-X7000-0601 X70
English, Spanish, Korean,
Traditional Chinese, Japanese,
French, German Quick Guide

Shuttle®

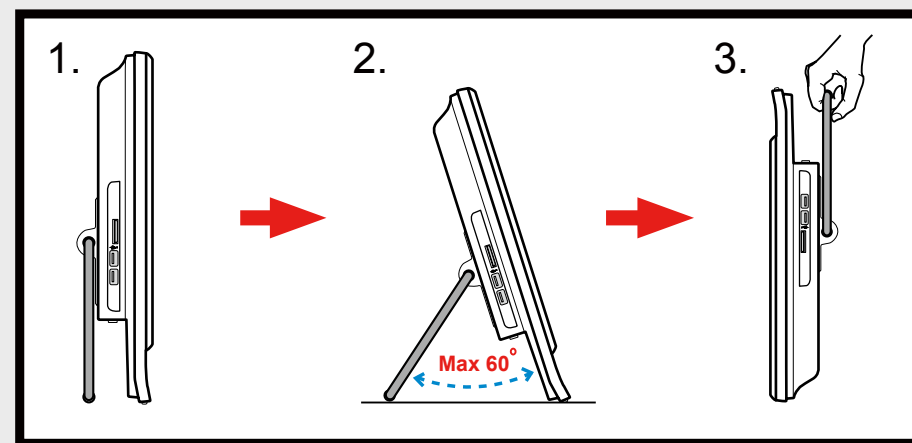
前視 / 後視 / 側視圖



- | | | | | |
|--------------------|--------------|----------------|-----------------------|----------------|
| 01 網路攝影機 | 05 電源指示燈 | 10 USB 3.0 連接埠 | 15 COM 連接埠 | 20 散熱孔 |
| 02 內建麥克風 | 06 立體聲喇叭 | 11 HDMI 連接埠 | 16 印表機連接埠 (選配) | 21 開關機按鈕 |
| 03 液晶螢幕 (選配) | 07 麥克風插孔 | 12 USB 2.0 連接埠 | 17 COM 連接埠 (選配) | 22 USB 2.0 連接埠 |
| (多點觸控式/單點觸控式/非觸控式) | 08 耳機孔/音源輸出埠 | 13 CMOS清除鍵 | 18 USB 2.0 連接埠 | 23 USB 2.0 連接埠 |
| 04 硬碟指示燈 | 09 網路連接埠 | 14 電源輸入接頭 | 19 Kensington® 標準防盜鎖孔 | 24 SD 讀卡機 |

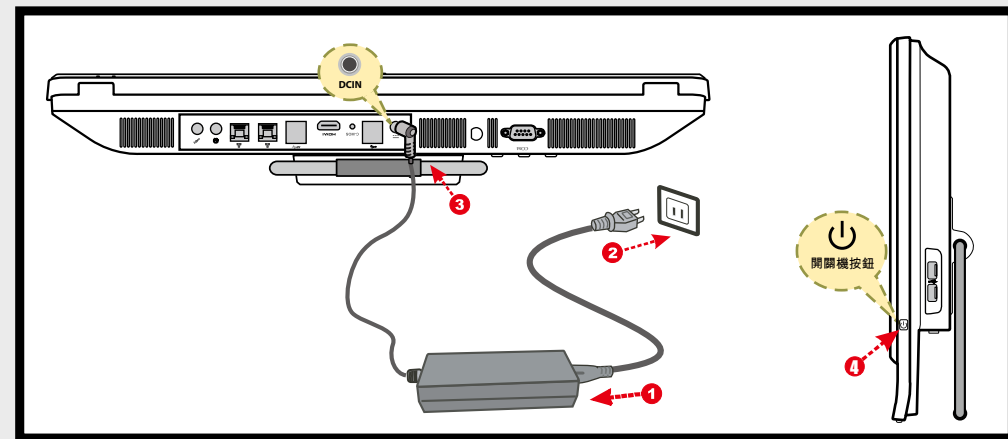
放置在桌面上

- 如何放置在桌面上和移動您的 X70，操作如下：
安置 X70 在一個平坦的桌面上 (圖片1)，可將立架轉到30度放置，立架最多可拉至60度 (圖片2)。
當要搬動或移動您的 X70 時，請將立架轉至0度便可成為把手 (圖片3)。



連接電源與開機

- 參照步驟1~3將電源變壓器連接至電源輸入接頭(DCIN)，按下開關機按鈕，啟動本系統。



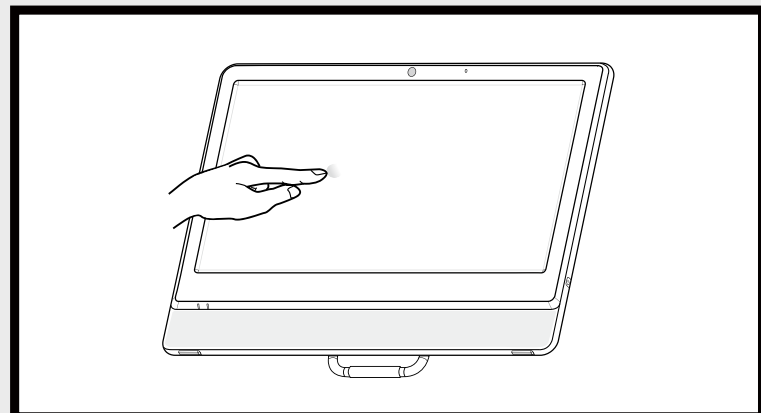
清潔螢幕

- 依照這些規則來清潔外部和處理您的電腦螢幕：
關閉系統並且將所有的電源變壓器拔除。
使用微濕的清潔布或柔軟且不起絨毛的布料來輕輕地擦拭螢幕的表面。
不要直接地噴灑液體在螢幕的表面。

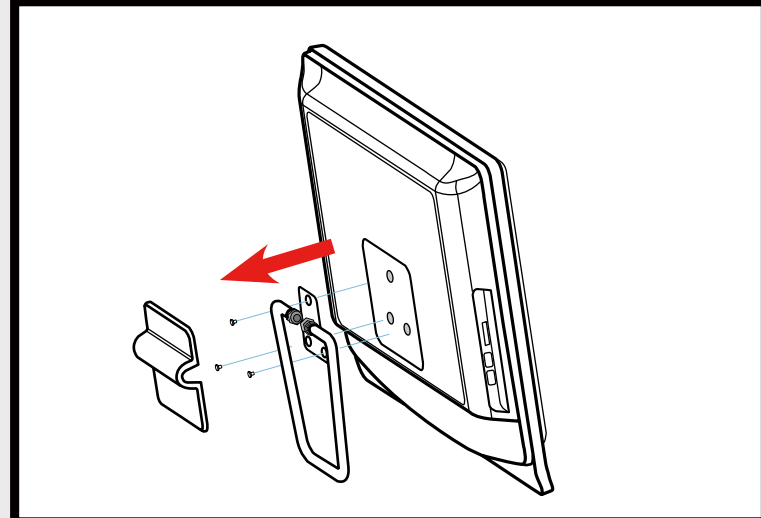
如何使用觸控螢幕 (選)

- X70 給您簡單自由的觸控體驗，讓您輕鬆的享受數位生活。
利用簡單的指尖觸控，就可以讓您輕鬆地管理數位生活。
觸控的方式就像滑鼠游標一樣般的傳達所需的指令與 X70 進行所有互動。

- 輕觸 = 就如滑鼠左鍵
- 觸碰停留不放 = 就如滑鼠右鍵



吊掛於牆上



- 如果您要將 X70 吊掛於牆上，請先拆下 X70 背面上的支架面板並且鬆開支撐腳架的三顆固定螺絲，將支架卸除，方便您吊掛。

(請參考您所購買的壁掛和吊掛模組所附的使用手冊來進行安裝。)

注意：X70 請使用符合標準的 VESA 套件 100mm x 100mm 的壁掛架或吊架。

四點校正 (選配)

- 啟動觸控螢幕校正程式，螢幕會出現4個標記在四個角落。

點選 **Start / All Programs**
/ eGalax Touch
/ Configure Utility 開啟。

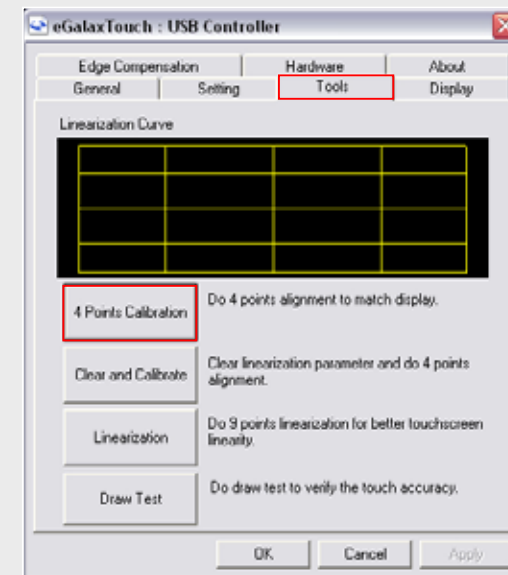
選取 **[Tools]** 索引標籤，
選取 **[4 Points Calibration]**

安全資訊

請在安裝 X70 前閱讀以下注意安全資訊。

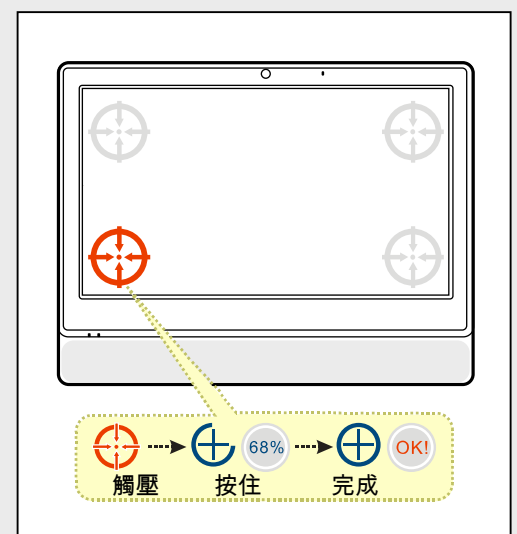
注意

使用前，請檢查各項週邊設備是否都已經連接妥當再開機。請勿自行拆裝修理本產品，一經拆裝即喪失保固資格



- 在校正動作時，請觸壓並按住螢幕顯示的定位點中心位置依序在4個角重複此動作，系統會自動進行調整。

- 當4點校正完成後，請按 **[OK]** 繼續。



注意

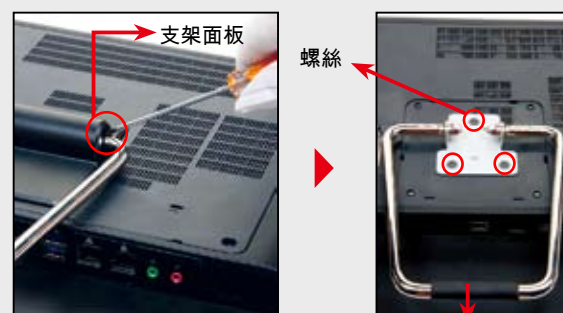
鋰電池安全警告

電池如果更換不正確會有爆炸的危險，請依照製造商說明書使用相同或同款式的電池，並請依製造商指示處理用過的電池。

A. 開始安裝

- ▲ 基於安全考量，移開機殼時，請先拔除電源線。

1. 請先拆下 X70 背面上的支架面板並且鬆開支撐腳架的三顆固定螺絲，將支撐腳架卸除。

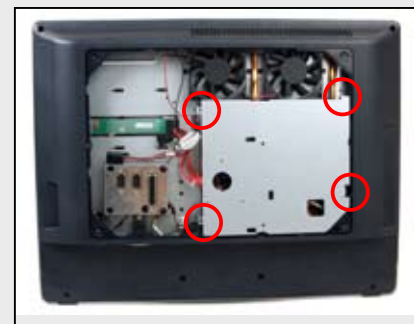


2. 鬆開背板的四顆固定螺絲，將背板卸除。

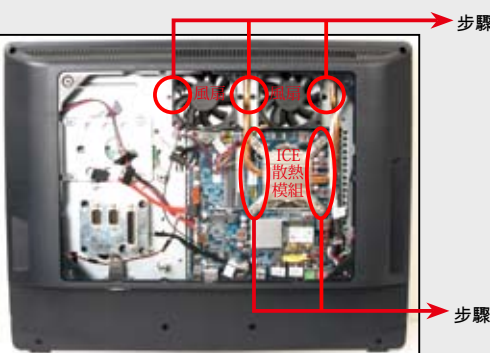


B. 安裝處理器及散熱導管

1. 鬆開 VESA 基座的四顆固定螺絲，將 VESA 基座卸除。



2. 鬆開風扇的四個螺絲並拔下風扇連接器 (步驟1)，然後鬆開四個ICE散熱模組螺絲 (步驟2)。

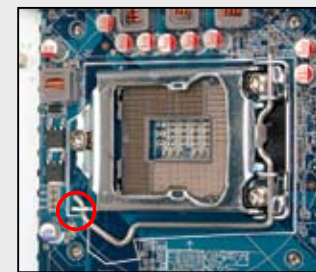


3. 取下 ICE 散熱模組先置於一旁。

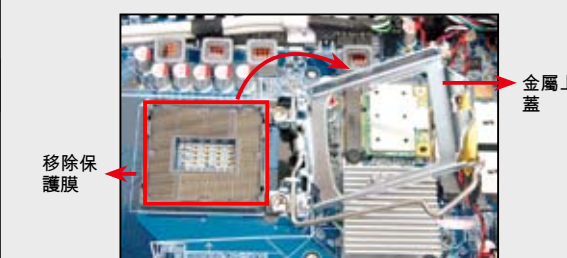
- ▲ 此 1155 針的插槽脆弱易受損。請務必於安裝 CPU 時小心使用，並盡量減少移除或變更 CPU 的次數。安裝 CPU 前，請再次確認電源是關閉的，以避免造成 CPU 的損壞。

- 請依下列步驟將 CPU 正確的安裝於主機板的 CPU 插槽內

4. 請先將插槽拉桿解鎖並向上提起。

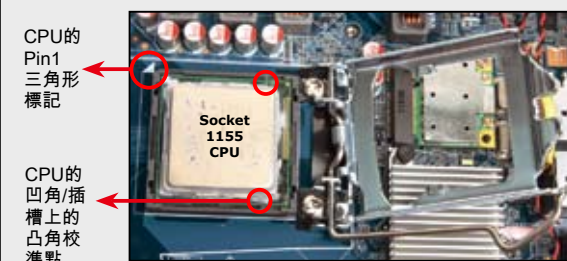


5. 向上翻起 CPU 插槽上的金屬上蓋。撕下ICE 散熱模組底部的保護膜，取下CPU 的插槽的保護膜。



- ▲ 處理期間請注意勿觸摸插槽內的排針，當你沒有安裝 CPU 時，請將保護蓋安裝回 CPU 插槽，以保護 CPU 插槽。

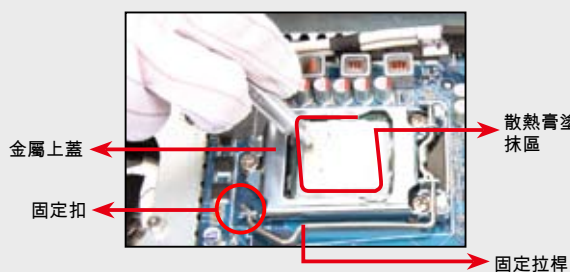
6. 調整 CPU 和插槽的位置，將 CPU 上的凹角對齊插槽上的凸角。確保完全水平放置 CPU，並將 CPU 插入插槽。



- ▲ 請注意 CPU 的安裝方向。請勿硬將 CPU 裝入插槽，以免插槽上的針腳彎曲，損壞 CPU！

7. 關上載入板，將 CPU 的插槽拉桿壓下並定位鎖好。

8. 取適量的散熱膏均勻的塗抹於 CPU 上。



- ▲ 勿塗抹過多的散熱膏於 CPU 上。

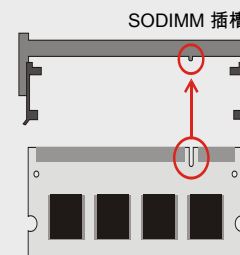
9. 鎖上熱導管四個切角上的固定螺絲，將 ICE 散熱模組固定於主機板上。請按壓螺絲對角線端，再依序鎖入固定。

10. 鎖上四顆風扇螺絲並接上其連接器。

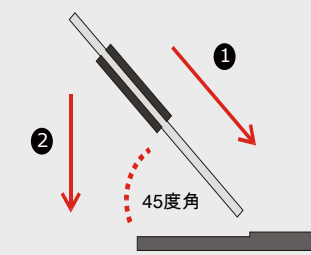
C. 安裝記憶體模組

1. 找到主機板上的 SODIMM 插槽。

2. 將記憶體缺口對準 DIMM 插槽上的凹槽,並安裝於插槽上，確認方向是否有誤。



3. 將記憶體以45度角輕輕插入插槽內。



4. 將記憶體往下壓至兩側卡榫完全定位。

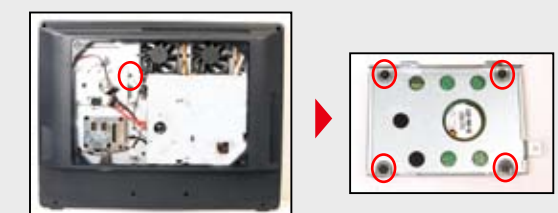
5. 請重複上述步驟安裝其餘的記憶體於DIMM插槽上。



6. 安裝 VESA 基座，鎖上四顆固定螺絲。

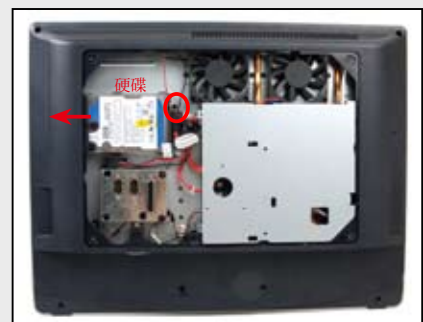
D. 安裝硬碟

1. 鬆開硬碟支架的固定螺絲，將硬碟支架卸除。
2. 將硬碟安裝入支架內，鎖上四顆螺絲固定。



3. 如圖所示，將硬碟連同支架安裝入系統機殼內，朝著紅色箭頭的方向推入並連接硬碟插槽。

4. 鎖上一顆螺絲以固定硬碟及支架



5. 安裝 SATA 排線與電源線於硬碟插槽。



E. 完成

1. 安裝背板，支撐腳架，並鎖上七顆固定螺絲。



2. 安裝支架面板，完成。

