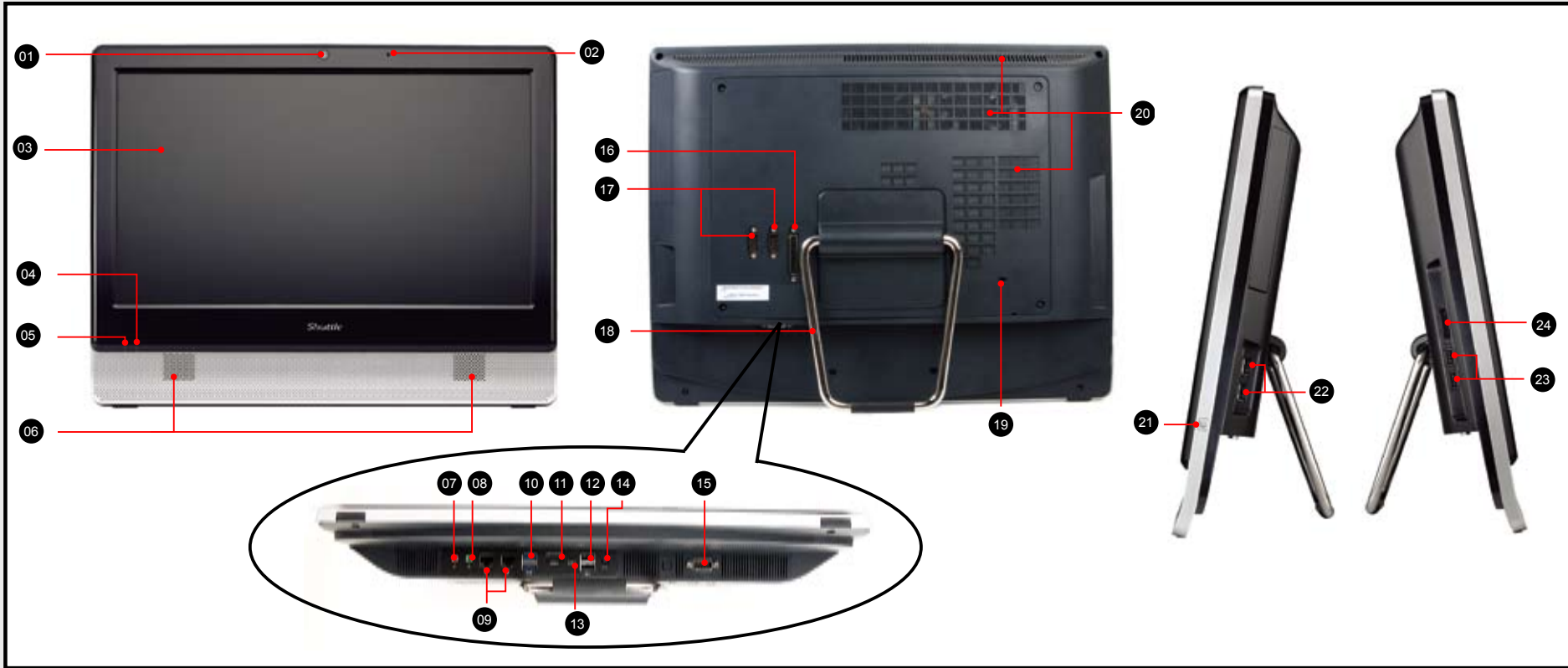




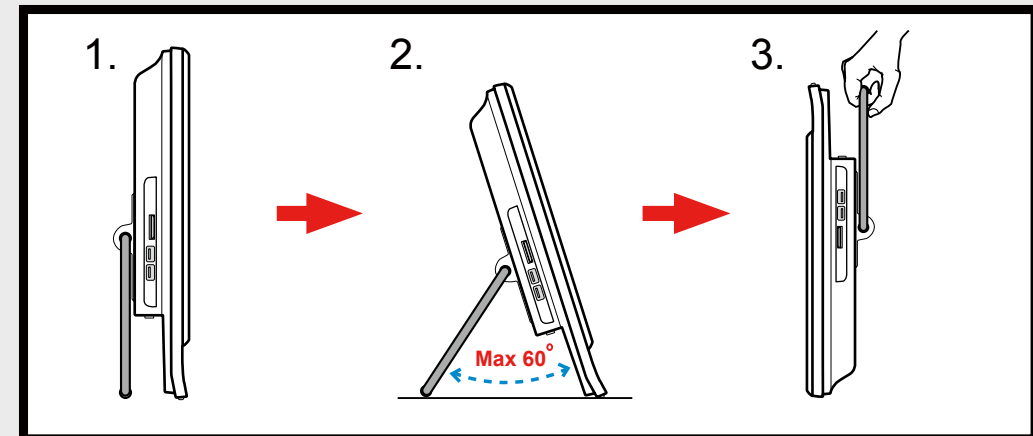
전후면 / 측면 모습



- | | | | | |
|---|-------------------|------------------|----------------|-----------------|
| 01 웹 카메라 | 05 전원 상태 표시 LED ☆ | 10 USB 3.0 포트 | 15 COM 포트 | 20 열통풍구 |
| 02 마이크 | 06 스테레오 스피커 | 11 HDMI 포트 | 16 프린터 포트 (선택) | 21 전원 스위치 |
| 03 LCD 디스플레이 (선택) (싱글터치/멀티터치/터치기능없음) | 07 마이크 입력 | 12 USB 2.0 포트 | 17 COM 포트 (선택) | 22 USB 2.0 포트 |
| 04 하드 디스크 LED | 08 헤드폰 / 라인출력 단자 | 13 CMOS 클리어 버튼 | 18 스탠드 / 핸드 | 23 USB 2.0 포트 |
| | 09 LAN 포트 | 14 전원 단자 (DC in) | 19 캔싱 턴® 잠금 단자 | 24 SD 메모리 카드 리더 |

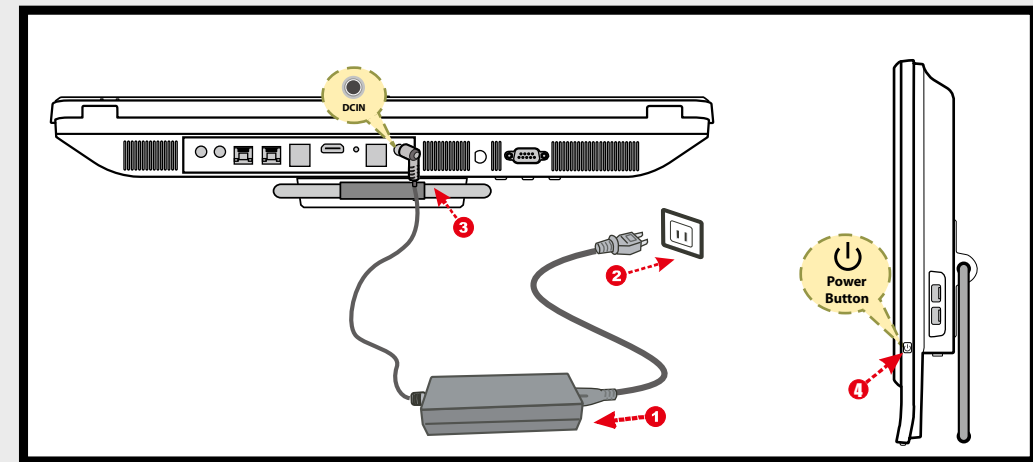
설치하기

- X70을 테이블과 같이 평평한 표면에 놓고 (그림 1) 각도 30° 각도로 스캐드를 위로 올려 세워주십시오. 지지 브라켓은 최대 60도로 펼 수 있습니다 (그림2). X70을 가지고 이동하시려면 0°로 각도를 조정하시면 됩니다 (그림3).



전원 켜기

- 아래 그림에서와 같이 1~3단계를 차례로 AC 아답터를 DCIN 잭에 연결하시고 전원 스위치를 켜시면 됩니다.



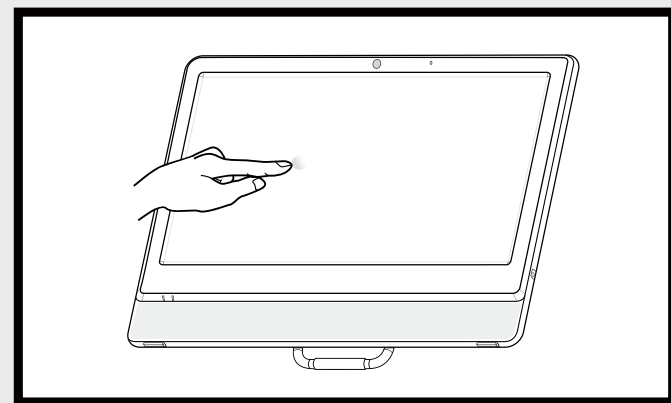
스크린 청소하기

- 컴퓨터터치 스크린 관리 및 청소를 위해서 아래 사항을 준수하시기 바랍니다 : 시스템 전원을 끄고 모든 케이블을 분리하십시오.
- 부드럽고 보풀이 없는 천을 약간 축축하게 물에 적신후에 부드럽게 화면 표면을 닦으시기 바랍니다. 화면 위에 청소용 스프레이나 기타 액체를 직접 분사하지하십시오.

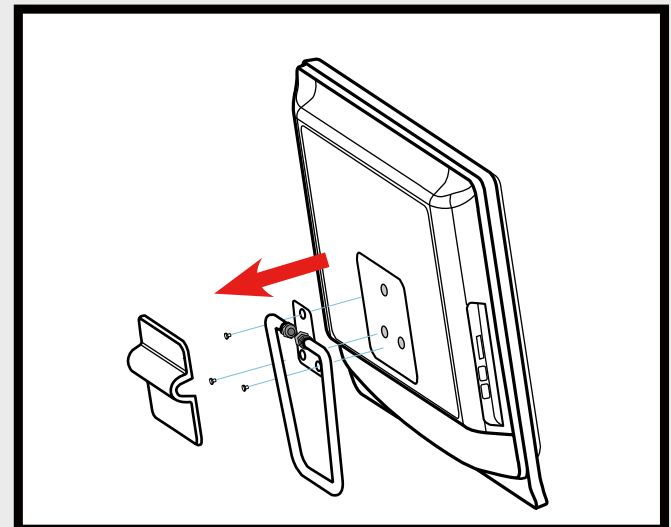
터치 스크린 사용법 (선택)

- X70은 간편한 터치 기능으로 디지털 라이프를 한걸음 더 앞당깁니다. 몇번의 터치만으로 손쉬운 디지털 라이프를 직접 경험해보실 수 있습니다. 마우스없이 손가락 터치만으로 도 X70을 조작할 수 있습니다.

- 터치 = 마우스의 왼쪽클릭과 같은 동작
- 터치상태로 누르고 있기 = 마우스의 우클릭과 같은 동작



벽면에 VESA 마운트로 설치하기



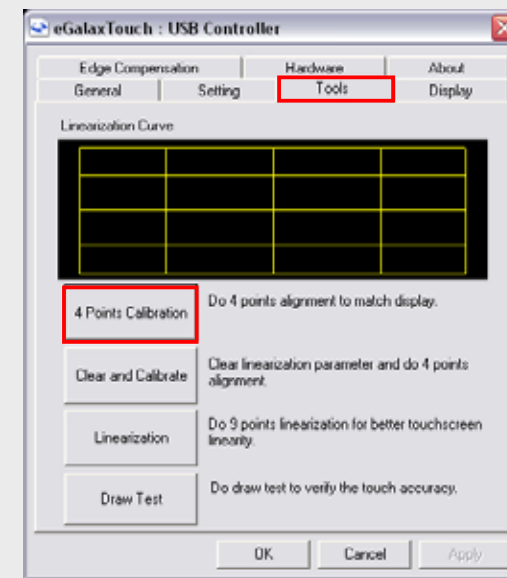
- X70 를 벽면에 설치하려면. X70의 후면부 커버를 먼저 제거 하십시오.스탠드 지지면의 3개 나사를 풀고 스크드를 분리하십시오.
- VESA 표준의 월마운트로 손쉽게 벽면에 설치가 가능합니다. 벽면 월마운트 (별도구매)의 설치 가이드를 참조하셔서 설치하시면 됩니다.
- 주의: X70 는 VESA 표준의 100mm x 100mm 월/암 브라켓과 호환됩니다.

4점 조정 (터치 스크린 조정) (선택)

- 터치 스크린 조정 프로그램을 구동하고 터치 스크린 패널상의 4점 위치를 조정하십시오.

시작 > 모든 프로그램
> eGalaxy Touch
> Configure 유틸리티를 실행하십시오.

Tools 탭에서
4 Points Calibration을
클릭하십시오.



안전 정보

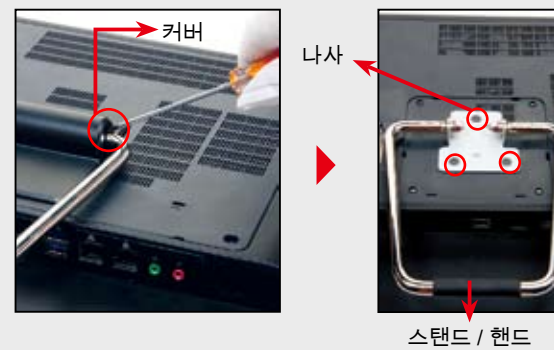
셔틀 X70 를 설치하기 전에 아래 주의사항을 꼭 읽어보십시오.
주의 1.

전원 케이블을 받거나 케이블이 발에 걸리지 않도록 유의하십시오.사용자가 분해한 제품에 대해서는 제품 보증이 유효하지 않습니다.

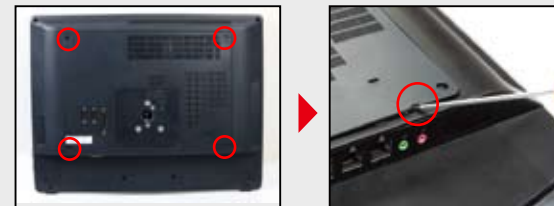
A. 설치 시작하기

- 안전을 위해서 시스템 케이스를 열기전에 전원코드가 분리되어 있는지 반드시 확인 하시기 바랍니다.

1. X70의 후면 커버를 먼저 제거하시고, 스탠드 마운트의 나사 3개를 푸신후에 스탠드를 제거하십시오.

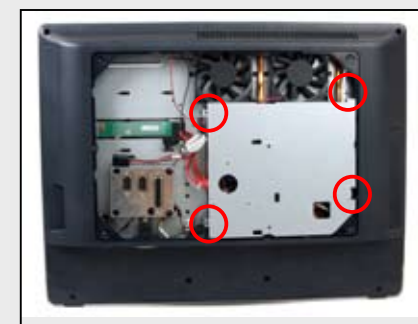


2. 후면 커버의 4개 나사를 풀고 분리하십시오.

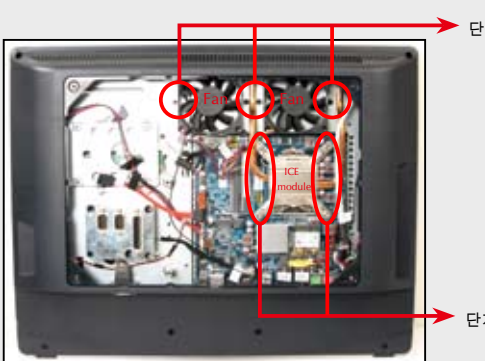


B. CPU 및 ICE 롤러 설치

1. 먼저 VESA 지지판의 4개 나사를 풀고 분리하십시오.



2. 팬의 4개 나사를 푸시고 팬 커넥터를 분리하십시오 (1단계). 그리고 4개의 ICE 모듈 연결 나사를 푸십시오 (2단계).

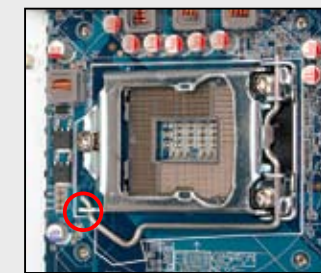


3. 팬과 ICE 모듈을 사지에서 분리하고 잠시 옆에 보관해 두십시오.

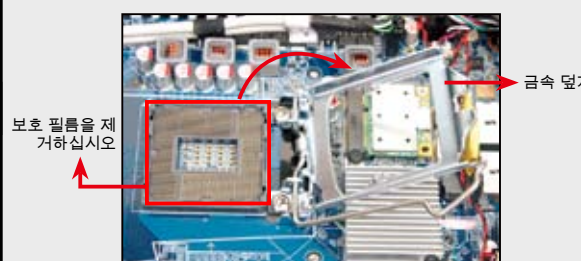
- 1155 소켓은 충격에 취약하며 쉽게 손상될 수 있습니다. CPU 설치 시 많은주의를 요하며, CPU를 너무 자주 교환하지 마십시오. CPU의 손상을 예방하기 위하여 CPU를 설치하기 전에 컴퓨터의 전원을 반드시 끄고 전원 코드를 분리 하십시오.

> 메인보드의 CPU 소켓에 CPU를 올바르게 설치하기 위하여 아래 단계를 따르십시오.

4. 첫 번째로 소켓 레버를 올려 잠금을 풉니다.

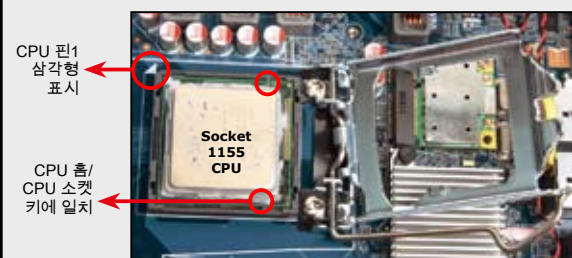


5. CPU 소켓의 금속 덮개를 열어 놓으십시오. 아이스롤러의 바닥면에서 보호 필름을 벗겨내십시오. CPU 소켓에서 보호 필름을 제거하십시오.



- 소켓의 접점 부분을 손으로 만지지 마십시오. CPU 소켓을 보호하기 위하여CPU가 설치되어 있지 않는 경우에는 항상 보호 커버를 덮어 놓으십시오.

6. CPU와 소켓을 CPU 화살표 방향 및 소켓 키 홈을 참조하여 올바른방향으로 맞게 장착하십시오. CPU 가 완벽하게 수평상태로 소켓에장착될 수 있도록 하십시오.

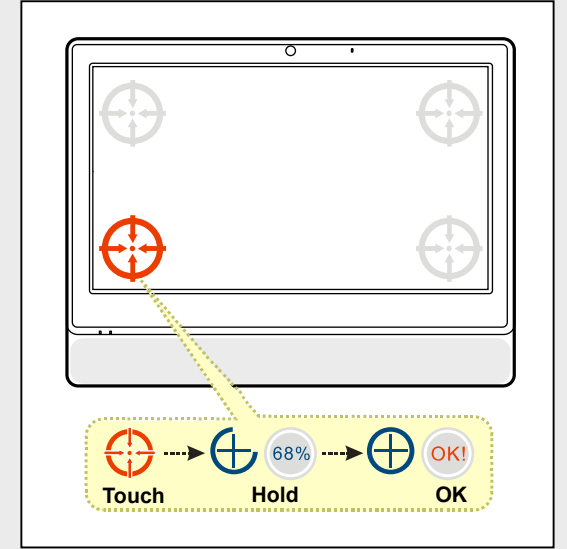


- CPU와 소켓이 정확히 맞지 않았을 경우에는 CPU가 손상될 수 있습니다.

7. 금속 덮개를 닫고, CPU 소켓 레버를 내려 고정 시키십시오.

- 화면에 나타나는 각 타겟을 중앙 부분을 터치하고 누르고 계십시오. 같은 동작을 각 4점에 대해서 반복하면 화면이 자동적으로 조정과정을 진행할 것입니다.

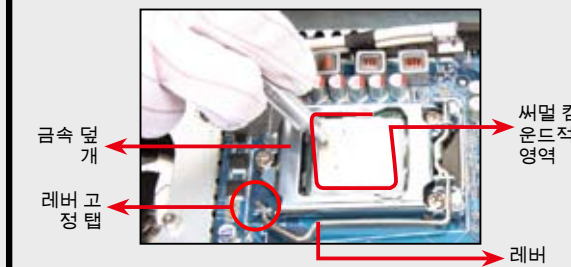
- 4점 조정이 완료되면 OK를 클릭하십시오.



주의 2.

배터리를 잘못 장착할 경우 배터리가 폭발할 위험이 있습니다. 제조업체에서 권장한 동일한 배터리나 동일 사양의 배터리를 사용하시고 사용한 배터리 폐기시 에는 배터리 제조업체의 지시에 따르시기 바랍니다.

8. CPU 표면에 적당량의 써멀 컴파운드를 도포하십시오.



- 너무 많은 양의 히트싱크 컴파운드를 사용하지 마십시오.

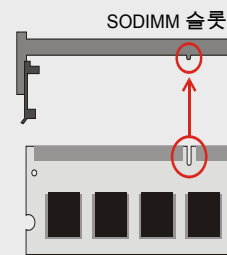
9. ICE 롤러의 스크류를 메인보드에 고정 시키십시오. 4개의 스크류를 대각선 방향으로 돌아가면서 장착하여 단단히 연결되게 하십시오.

10. 팬을 4개의 나사를 체결하여 고정하고 팬 커넥터를 연결하십시오.

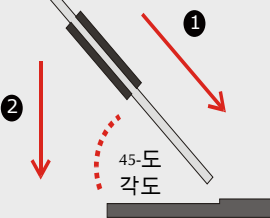
C. 메모리 모듈 설치하기

1. 메인보드 상의 SODIMM슬롯을 찾습니다.

2. 메모리 모듈의 홈과 메모리 슬롯의 골을 일치하는방향으로 맞춥니다.

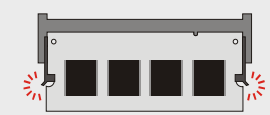


3. 45도의 각도로 메모리 모듈을 슬롯에 부드럽게 밀어 넣습니다.



4. 메모리 슬롯에 메모리 모듈이 고정될 때까지 메모리를 아래방향으로 밀어 넣습니다.

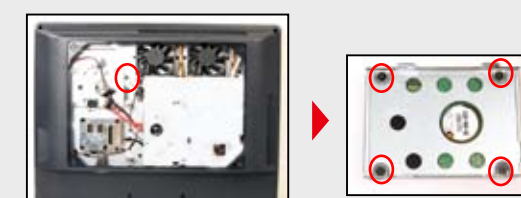
5. 메모리의 1개 이상 추가장착시에도 위 과정을 따르십시오.



6. VESA 지지대를 다시 조립하고 4개의 나사를 체결하십시오.

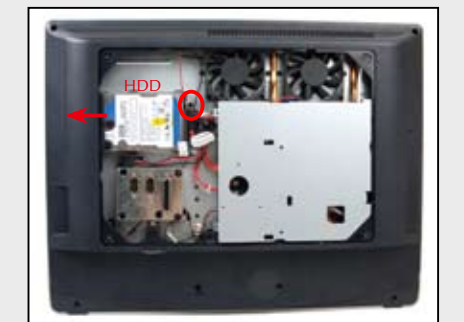
D. HDD 설치

1. 브라켓의 나사를 푸시고 분리하십시오.
2. 4 개의 나사로 HDD를 브라켓에 고정시킵니다.

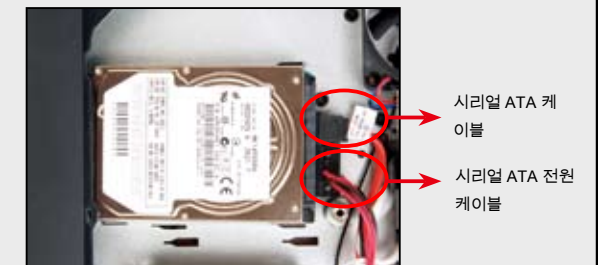


3. 그림과같이 HDD와 브라켓을 사지에 설치하시고 빨간 화살표 방향으로 밀어 넣으십시오.

4. HDD와 브라켓을 나사로 조이십시오.



5. HDD에 시리얼 ATA 및 전원 케이블을 연결하십시오.



E. 설치 완료하기

1. 후면 커버와 스크드를 다시 조립하고 8개 나사를 체결해서고정하십시오.



2. 커버를 다시 덮으십시오. 완료되었습니다.

