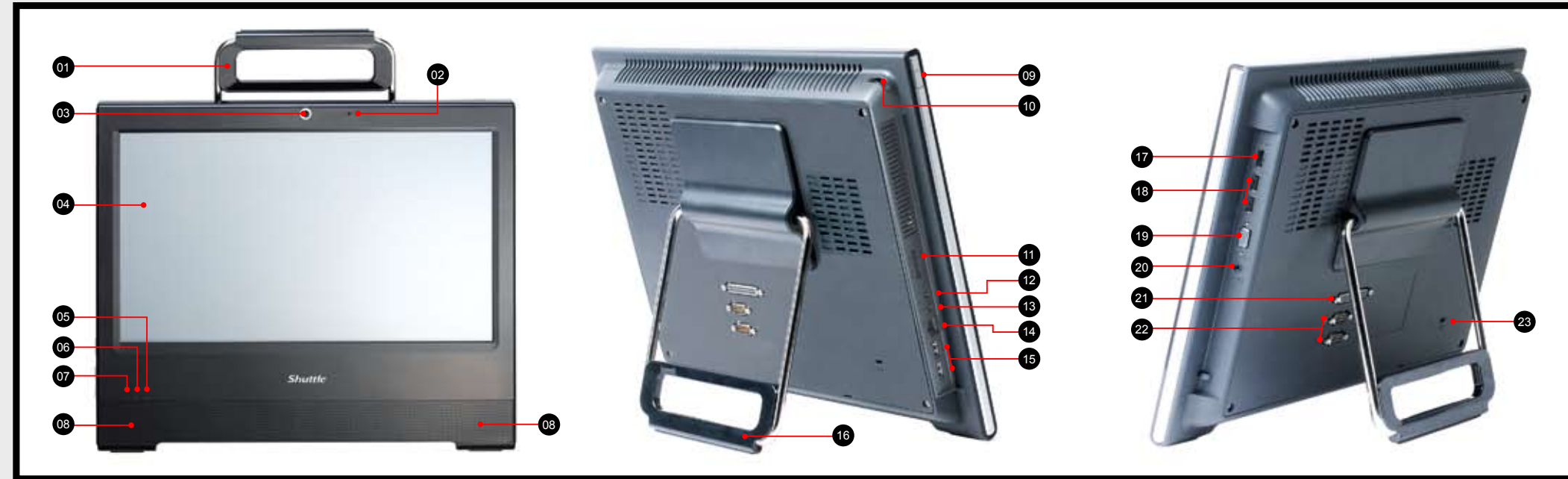




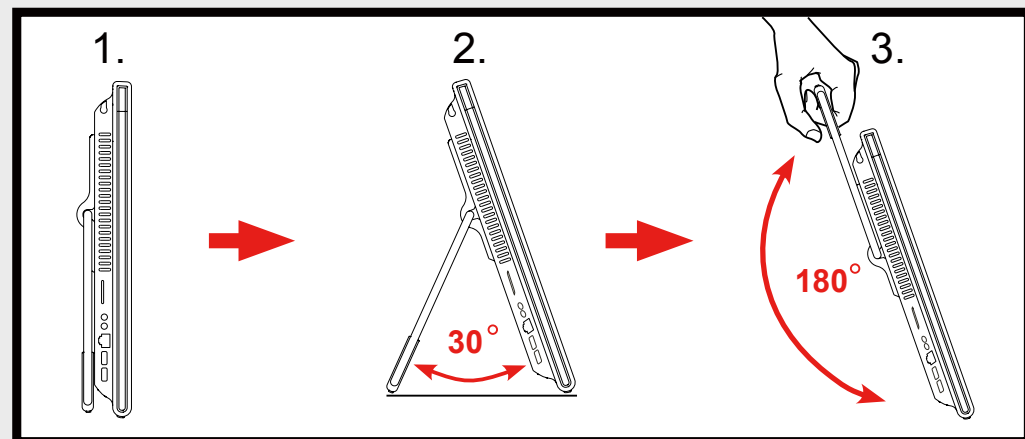
Vue avant / arrière / latérale



- | | | |
|---|------------------------------------|----------------------------------|
| 01 Pied / Poignée | 09 Bouton d'alimentation | 17 Port HDMI |
| 02 Microphone | 10 Stylet | 18 Ports USB 2.0 |
| 03 Webcam | 11 Lecteur de carte mémoire 4-en-1 | 19 Port VGA |
| 04 Écran LCD (Mono tactile / Non tactile) (optionnel) | 12 Entrée Micro | 20 Prise d'alimentation |
| 05 Témoin d'activité du Wi-Fi | 13 Prise casque / Sortie audio | 21 Port parallèle (optionnel) |
| 06 Témoin d'activité du disque dur | 14 Port réseau | 22 Ports COM (optionnel) |
| 07 Indicateur d'alimentation | 15 Ports USB 2.0 | 23 Prise de sécurité Kensington® |
| 08 Haut-parleur stéréo | 16 Pied / Poignée | |

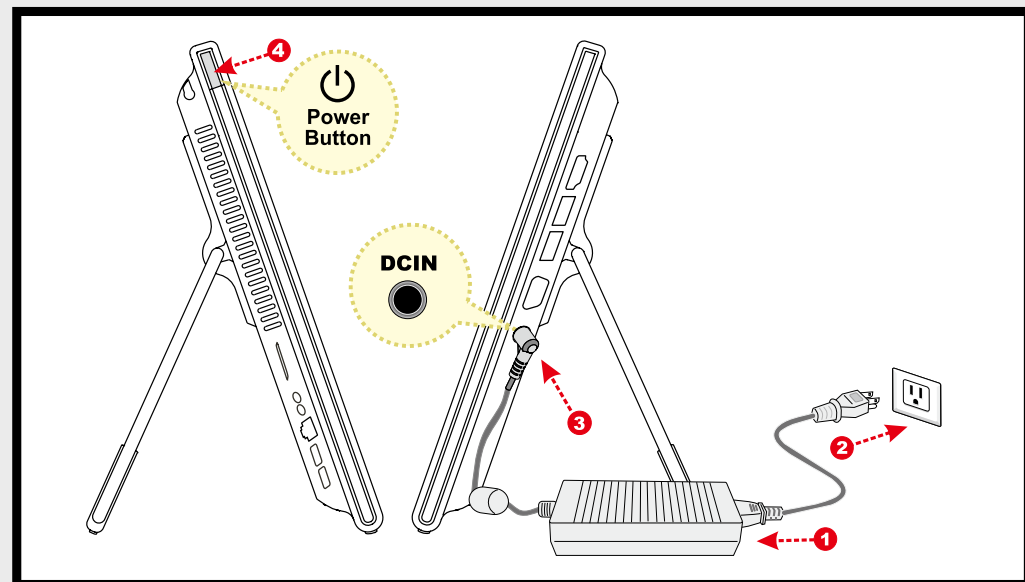
Positionnement sur le bureau

- Pour placer et déplacer votre X50V3, procédez comme suit:
Placez le X50V3 sur une surface plane (Image 1), puis tirez le pied jusqu'à son positionnement prédéfini. Vous pouvez ajuster le positionnement du X50V3 pour obtenir un angle de visionnement confortable (Image 2). Pour transporter votre X50V3, levez le pied vers le haut de votre X50V3 (Image 3).



Mettre le système en route

- Suivez les points 1 à 3 ci-dessous, puis connectez la prise DCIN au X50V3.
Appuyez sur le bouton d'alimentation.



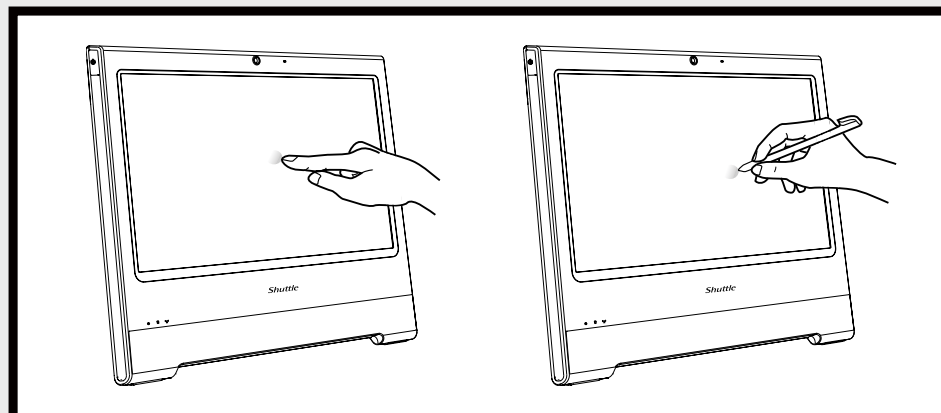
Nettoyage de l'écran

- Suivez les instructions suivantes pour le nettoyage de l'écran tactile de votre ordinateur:
Éteignez le système et débranchez tous les câbles.
Utilisez un chiffon à nettoyer qui ne peluche pas, légèrement humide.
Ne pas projeter de liquide directement sur l'écran.

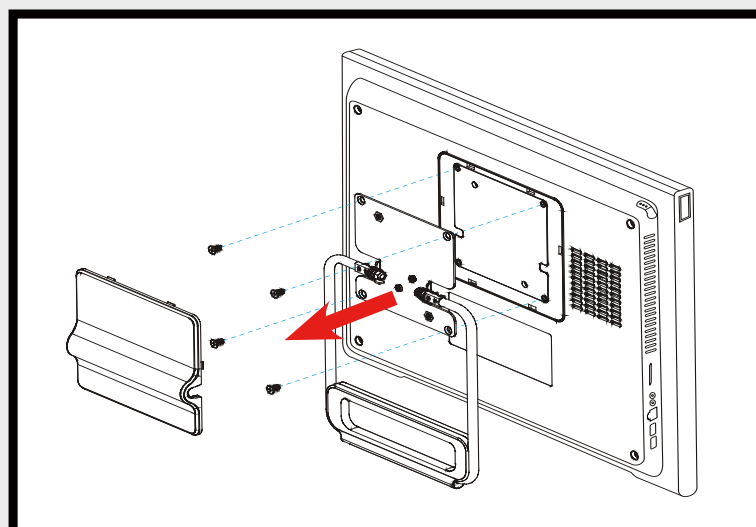
Utilisation de l'écran tactile (optionnel)

- Le X50V3 met l'expérience numérique à porter de main.
La manipulation de votre interface s'effectue à la main ou avec le stylet. L'écran tactile remplace tout ce dont vous aviez besoin pour interagir avec le X50V3.

- Une pression = Clic gauche de la souris
- Une pression maintenue = Clic droit de la souris



Montage mural VESA



- Pour faire une installation murale de votre X50V3, Retirez d'abord le cache de protection à l'arrière du X50V3, Puis dévissez les quatre vis du pied et mettez le pied de côté.

Le standard VESA permet une installation murale simple. Veuillez vous référer au manuel du kit de montage mural que vous avez choisi.

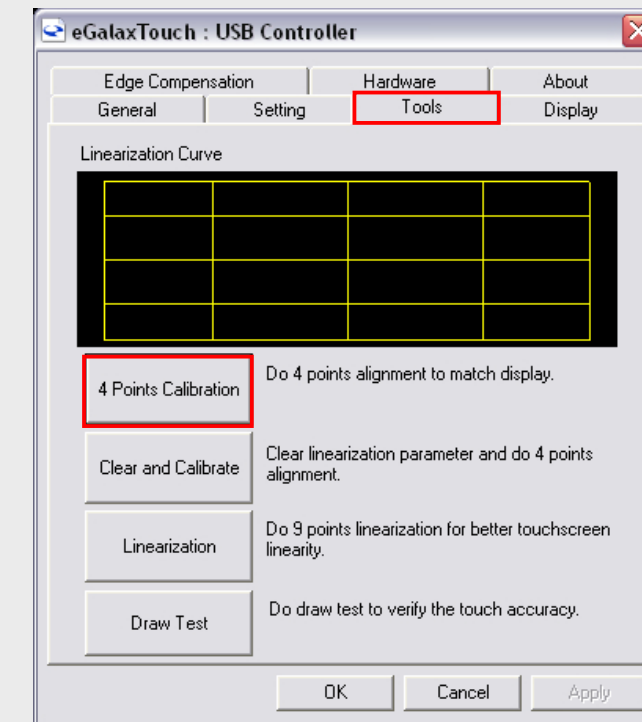
Remarque: Le X50V3 est compatible avec le standard de fixation ou bras VESA 100mm x 100mm.

Calibration (optionnel)

- Lancer le programme de calibration par points de l'écran tactile.

Cliquez sur **Démarrer / Tous les programmes / eGalax Touch / Utilitaire de configuration**

Sélectionnez l'onglet Outils et cliquez sur 4 points de calibration.



Sécurité

Lisez les précautions d'emploi avant de paramétrer votre Shuttle XPC.

ATTENTION

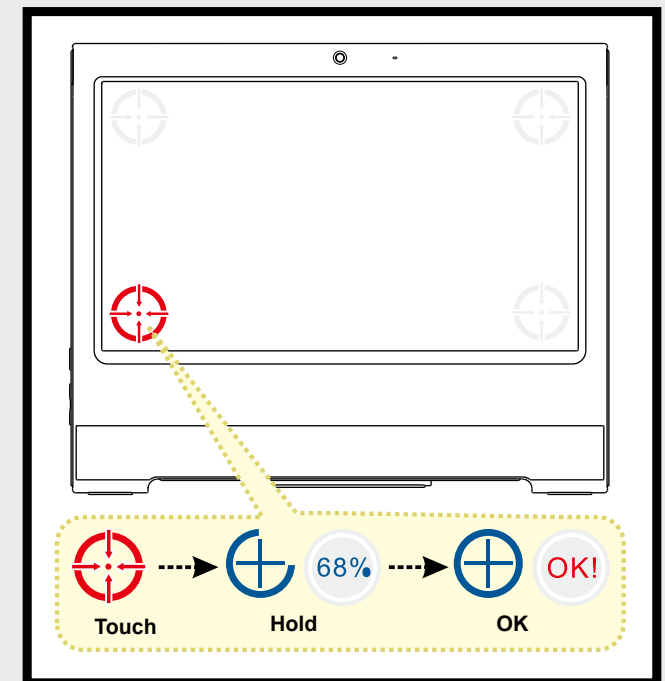
Ne pas marcher ou laisser d'objet sur le câble d'alimentation. Les produits désassemblés par l'utilisateur ne sont plus garantis

ATTENTION

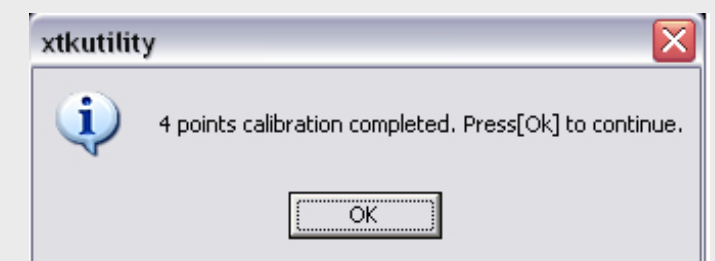
Il y a risque d'explosion en cas de mauvais remplacement de la pile BIOS. Ne la remplacer qu'avec un modèle identique ou équivalent recommandé par le fabricant. Les piles en fin de vie doivent être traitées selon les recommandations du fabricant.

- Maintenez une pression au centre de la cible.

Répétez l'opération sur les 3 autres points et l'écran s'ajustera automatiquement.



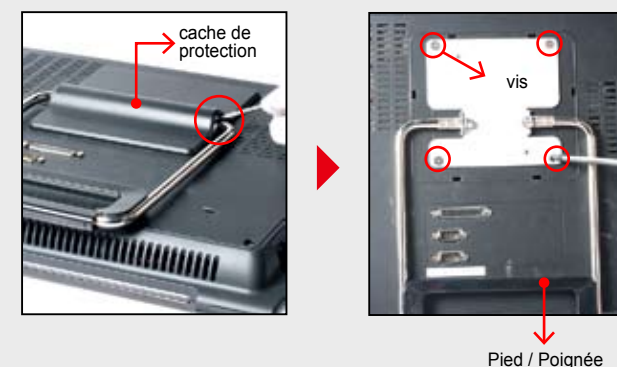
- Lorsque les quatre points ont été calibrés, appuyez sur OK pour poursuivre.



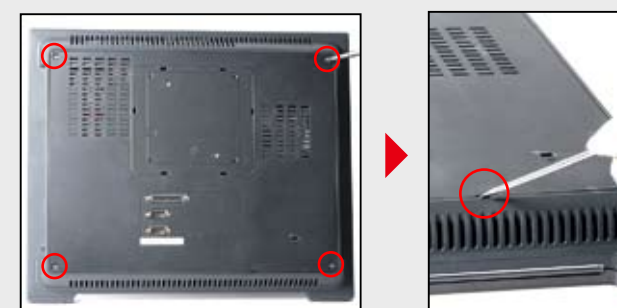
A. Commencer l'installation

- Pour des raisons de sécurité, veuillez vous assurer que le cordon d'alimentation est débranché avant d'ouvrir le boîtier.

- Retirez d'abord le cache de protection à l'arrière du X50V3, afin de dévisser les quatre vis pour démonter le pied.

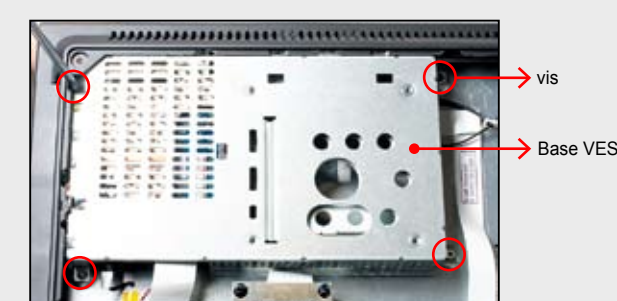


- Dévissez les quatre vis du capot arrière pour le retirer.

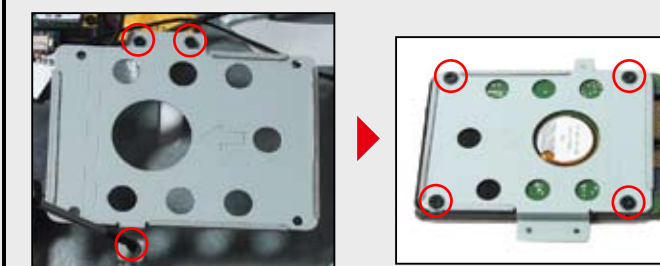


B. Installation du disque dur

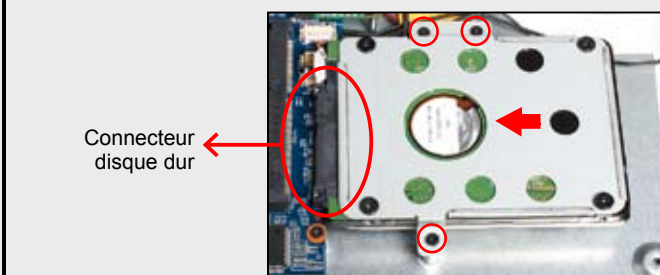
- Dévissez quatre vis pour démonter la plaque VESA.



2. Dévisser les trois vis pour démonter le support du disque dur.
3. Fixez le disque dur dans son berceau à l'aide de 4 vis.



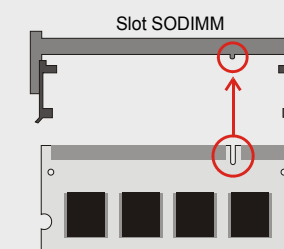
4. Installez le disque dur dans son berceau et poussez le dans la direction indiquée par la flèche rouge pour le connecter au connecteur disque dur comme indiqué sur l'image.
5. Fixez le berceau du disque dur avec 3 vis.



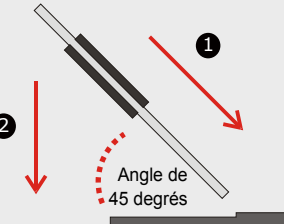
C. Installation de la mémoire vive

- Si un seul module mémoire est utilisé, merci de le placer dans le slot marqué "DIMM2".

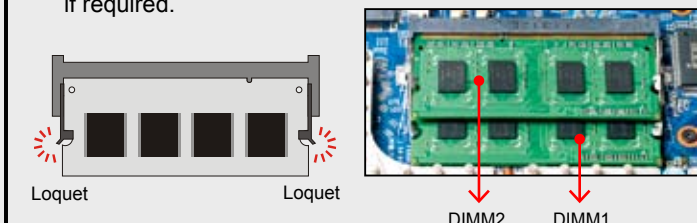
1. Localisez le slot mémoire SODIMM sur la carte mère.
2. Alignez le découpage du module de mémoire avec l'encoche du slot DIMM.



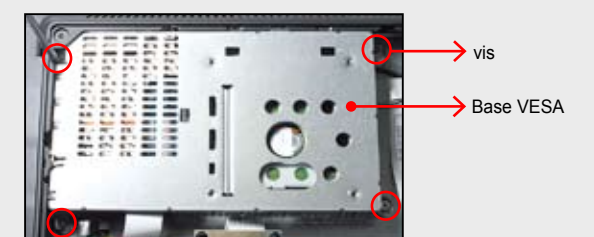
3. Insérez le module de mémoire délicatement dans l'encoche avec un angle de 45 degrés.



4. Appuyez sur le module vers le bas jusqu'à enclenchement dans le mécanisme d'attache.
5. Repeat the above steps to install additional memory modules, if required.

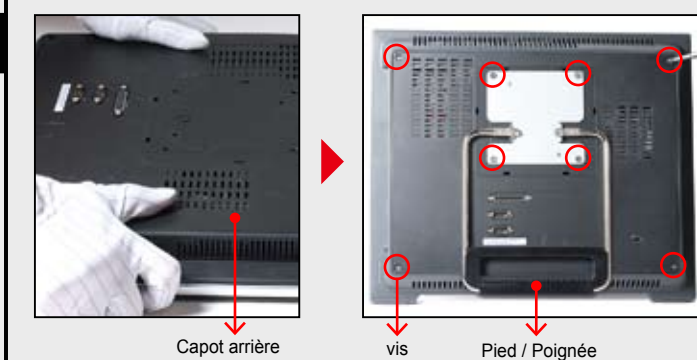


6. Répétez pour installer des modules DDR supplémentaires si désiré.



D. Pour finir

1. Revisser le capot arrière et le pied, avec chacun quatre vis.



2. Replacer le cache de protection, terminé !

